

□ کتاب اول □

اسرار و رموز

# انرژی کی و فنگ شویسی

تفسیر انرژی آسمانی

**یک نیروی فوق العاده حیات بخش مثبت و سازنده**

اسرار و رموز تسخیر انرژی باد و آب  
دست یابی به حکمت و بصیرت در مهار نیروهای مرموز کیهان

**بسط و تشریح**

فرصه نور و عناصر پنج گانه فیلسوف بزرگ

« ملاصدرا »

## بسم الله الرحمن الرحيم

فهرست .....	صفحه ۱
مقدمه .....	صفحه ۲
پیشگفتار .....	صفحه ۶
تاریخچه .....	صفحه ۱۵
فصل اول. لوح $3 \times 3$ و رمز اعداد ۹ گانه .....	صفحه ۱۸
فصل دوم. عناصر .....	صفحه ۲۱
فصل سوم. عدد تولد .....	صفحه ۳۰
فصل چهارم. شیوه قطب نما در فنگ شویی .....	صفحه ۴۹
فصل پنجم. تأثیرات انرژی چهار جهت اصلی بر روی فرد .....	صفحه ۵۳
فصل ششم. روش ۹ ستاره دب اکبر .....	صفحه ۶۴
فصل هفتم. روش یا مکتب سوم - عناصر متعادل کننده .....	صفحه ۷۸
فصل هشتم. عناصر پنجگانه در ساختمان .....	صفحه ۸۶
فصل نهم. القبای خانه و خانواده .....	صفحه ۹۲
فصل دهم. روند تحلیل و ارزیابی کلی در فنگ شویی .....	صفحه ۱۱۳

## بسم الله الرحمن الرحيم

### مقدمه

بدیهی است در جهان هیچ فعلی انجام نمی‌گیرد مگر با اعمال نیرو یا تأثیر انرژی، چه به طور مستقیم و چه غیر مستقیم، چه از منبع شناخته شده و چه از منابع ناشناخته. و هر فعلی با واسطه و از طریق اراده‌ای صادر و ساطع می‌گردد. هر چقدر اراده‌ای قوی‌تر و پالایش یافته‌تری زیربنا و دست اندرکار کاری قرار گیرد بر شدت، سرعت و کیفیت آن تأثیر عمیق‌تر و پنهانی‌تری دارد.

وجود رازها و ارتباطات پنهانی بین حروف یا اعداد و همچنین ارتعاشات و فرکانس‌های آنها بر روی لایه‌های ماده تأثیرات خصوصی گذاشته و جهتی با اینهمه تنوع ایجاد کرده است. اعداد و ارقام ریاضی که در یک ماتریس با ترتیب خاصی کنار یکدیگر چیده می‌شوند نماینده یک ماهیت و موجودیت خاصی هستند که تحت یک اراده معین و مشخص به عنوان یک واسطه، مدیریت و پردازش می‌شوند تا برای فعل خاصی به کار روند. با ناطق کردن اعداد از طریق تبدیل به حروف همراه با اعتقاد به وجود و حضور ملانکه و فرشتگان که واسطه‌های افعال الهی هستند و در تمام لایه‌های مختلف هستی حضور فعالانه دارند می‌توان آنچه که در جهان جبر نامیده شده است را به اختیار تبدیل نمود.

مبحث «جبر و اختیار»، همواره در سرتاسر پهنه زندگی پویای انسانی، اندیشه بشر را به چالش طلبیده و مکاتب فلسفی، مادی و الهی را به چو و چرا واداشته تا به حدی که حتی عدل الهی را زیر سؤال برده‌اند. چهل نمره تاریکی لایه‌های سنگین ماده است که چون حصاری روح را در چنگال خود به اسارت گرفته و حجابی از غفلت و بی‌خبری بر آن کشیده و در اثر تربیت و عادات غلط و تغذیه نادرست، چشمان حقیقت‌بین انسان پرده گرفته و قدرت تمیز و تشخیص آن را ضعیف نموده است.

دستیابی به حکمت و بصیرت دو هدف صدها سال برای تهیه این جزوه است. دو صفت خاص از مجموعه اسماء و صفات الهی که برای خلق و آفرینش یک زندگی متعالی سنگ زیرین محسوب می‌شوند. در قرآن کریم آمده است: بشارت یاد کسانی را که همه سخنرا را شنیده و بهترین آنها را انتخاب نمایند.

الله لا اله الا هو الحی القيوم نزل عليك الكتاب بالحق مصدقا لما بين يديه و انزل التورات و الانجيل من قبل هدی للتاس و انزل الفرقان.

و این فرقان است دلیل تمیز و تشخیص حق از باطل.

حکمت، بهر دوری از خرد پاک و اندیشه نورانی و اتصال به سرمنشاء آگاهی و کمال الهی است. و بصیرت، دوباره نگاه کردن است و از ظاهر به باطن رفتن و نفوذ کردن و عمیق شدن است و به عمق اشیاء و قضایا حلول کردن است و این میسر نمی‌شود مگر با لطیف شدن برای ورود به ذرات تشکیل دهنده جهان. اما این وارد شدن و نگاه کردن به عمق و باطن هر چیز در ابتدا بدون تأثیرگذاری و دستکاری و دخالت کردن در امورات آن موضوع است. فقط دیدن اصل ماجراست.

تنها با مجهز شدن به ابزار حکمت و شناخت قوانین حاکم بر سر نوشت ماده است که می‌توان اقدام به تغییر و تصحیح یک سیستم نمود. ولی باید توان این دخالت را نیز پرداخت.

با شناخت قوانین اصل انرژی و دیدن جریان آن می‌توان فهمید که هر شئی در جای خود قرار گرفته و مرتبه و درجه‌ای برای خود دارد. و این رتبه و درجه اکتسابی است. زیرا برای پیدایش آن سلسله مراتبی دست انشکاف بوده و مراحلی طی شده که اگر نادانسته یا به دلخواه و با اعمال سلیقه خود بخواهیم در هر کاری دست ببریم ( و اگر تعداد چنین افرادی زیاد باشد ) چه اتفاقی در جهان می‌افتد؟ جز هرج و مرج و آشوب پستی ندارد.

داشتن قدرت برای هر کار کافی نیست. لازمه به کارگیری قدرت، آگاهی است. اما نکته بسیار مهم دیگر تسلیم بودن محض در برابر اراده باری تعالی است و این به معنای داشتن اجازه برای سیر در جهان معنویت است. از جزوات قبلی این مطلب یادآوری می‌شود که آگاهی مسئولیت‌زا است. پذیرفتن مسئولیت بدان سان که خود را فراموش کرده و خدمتگزار خداوند باشیم.

اگر سألکی بخواهد از علومی که در مسیر عرفان فرا گرفته برای مصارف شخصی و پیشبرد اهداف خصوصی خود استفاده کند همان نمردود است و قارون و فرعون و ابوسفیان.

يك فرد غير مسلمان و بی‌طرف که هنوز با آیین اسلام آشنا نیست و پیامبر اکرم (ص) و امامان شیعیان را نمی‌شناسد بین حضرت محمد مصطفی (ص) و ابوسفیان تفاوتی قائل نیست. چه بسا به زعم او ابوسفیان از لحاظ قدرتهای زمینی پسی قویتر از پیامبر بوده است. ولیکن به اعتقاد يك فرد مسلمان و با ایمان مهمترین و بازرترین فرق میان این دو در این نکته است که محمد رسول الله خود را وقف رسالت الهی می‌نماید و به روشنگری و ارشاد خلائق می‌پردازد ولی ابوسفیان مردم را برده خود می‌خواهد و به رسالت حضرت محمد اعتراض می‌کند. محمد (ص) را سد راه برده‌داری خود می‌بیند. مردم را ندان و بیسواد و ناآگاه می‌خواهد تا به راحتی آنان را به بند بکشد. و در این مسیر، این پرچمدار. پادشاه آسمانها و زمین است که با سلاح کتاب خود بر لشکریان کفر و ظلم و جور و تاریکی و جهل می‌تازد. همه سلاطین و پادشاهان برای فرزندان و بازماندگان خود ثروت و مکنات و اموال و سلطنت به میراث می‌گذارند و محمد مصطفی که سلام و درود خدا و فرشتگان بر او باد جهت آگاهی مردم در اعصاف تاریک تاریخ و برای فرزندان گرامی خود طی نسلها چه باقی گذاشت؟ جز شکستجه و بند و زندان و توهین و تحقیر و سر بریده شدن و آوارگی و از خود گذشتگی؟؟ اینهمه ستم بهای چه بود که حبیب الله به جان خرید و همه عزیزانش را وقف راه خدا نمود؟ آیا همه آنان جز برای راهتمایی و ارشاد و رهتیدن مردم از زیر بار جهنمی. جهالت و گمراهی، لحظه‌ای برای خود زندگی کردند؟ کدامیک از این خورشیدهای تابان و چراغهای هدایت از علوم و دانشها و اسراری که در سینه داشتند برای رسیدن به پست و مقام دنیا و داشتن کاخهای عظیم و گنجهای کلان و تسلط بر خلائق استفاده کردند؟ ولیکن مهر آنان بر دلهای پاکان و صدیقان گرمی و نور آفرید. تسلیم بودن در برابر امر الله و کسب رضایت او فقط و فقط برای خوشبختی خود انسان لازم است. خداوند محتاج هیچ نماز و عبادت و نیایشی نیست. این ما هستیم که به نور محتاجیم.

صد بار اگر توبه شکستی باز آ.....

حکمت را دریابید حتی اگر در سینه کافر (یا منافق) باشد. امام علی (ع)

علم را بیاموزید حتی اگر در سین (چین) باشد. پیامبر اکرم (ص)

اما بعد... بسیاری از دوستان طی نامه و تماسهای مکرر خود در مورد کاربرد الواح (یا ماتریسهای جادویی) سؤال کرده‌اند و در این گمان و شبهه مانده‌اند که چطور یک جدول ساده ریاضی می‌تواند کاری انجام دهد؟!

از طرف دیگر افراد بسیاری برای حل مشکلات مختلف خود اعم از مالی، جسمی، شغلی و عاطفی با ما مکاتبه کرده و درخواست کمک کرده‌اند. امید داریم با اتکال به نیروی لایزال الهی، این متون بتواند راهکارهای مناسب و معقولی برای حل معضلات افراد ارائه دهد.

ایمان داریم که با مطالعه این جزوه، اندیشه و نگرش افراد نسبت به زندگی تغییر یافته و بخت دوم در آنان فعال می‌شود. فردی که حتی برای سرگرمی و تفریح خواندن این متن را آغاز کند، تأثیرات آن به واقع آنچنان خواهد بود که در پایان متن، شدیداً میل به ایجاد تغییر در دیدگاه، رفتار و زندگی خود احساس می‌کند و او همان کس نیست که آغاز کرده بل فرد دیگری خواهد بود.

بیایید از خداوند صاحب اندیشه و مالک رای مصراغه تقاضا کنیم تا لیاقت و شایستگی لازم به ما عطا کند تا این دو عطیه الهی در سینه ما قرار و دوام یابد، حکمت و بصیرت ....

آمین یا رب العالمین

## پیشگفتار

همه ما پاره‌ها از زین دیگران شنیده‌ایم که مثلاً این خاقه « آمد » ندارد، این مغازه « شگون » ندارد، از وقتی این زمین یا ملک را خریده‌ایم زندگیمان زیر و رو شده است و .... بر عکس آن نیز اتفاق افتاده. ولی این سعادت یا نحس، خوشبختی یا بدبختی، خوش اقبالی یا بدبختی را چگونه می‌توان دریافت ؟

سالیان سال طول خواهد کشید تا افراد يك خانواده به این مهم پی ببرند که چرا اتفاقات و حوادثی مسیر سرنوشت آنها را تغییر می‌دهد و با وجود تلاشها و سخت کوشی‌های بسیار، برخی خانواده‌ها در ناکامی، ناداری، فشار و عذاب به سر برده و گروهی دیگر خیلی راحت‌تر با این قضیه کنار آمده و با کمترین زحمت از رزق و روزی الهی بهره‌مند گشته و قادر هستند ساعات بیشتری را صرف امور علمی و تحصیل و لذت بردن از مواهب الهی کنند.

در آیین اسلام تامین معاش و کسب رزق و روزی حلال برای خانواده و استفاده صحیح از درآمد حکم جهاد را دارد و کسی که در مسیر این تلاش به هر علت و حادثه بمیرد شهید به حساب می‌آید.

همه اتساقها آرزو می‌کنند که در صف گروه دوم باشند. خداوند رحمان و رحیم، درپچه‌های رزق و روزی مادی و معنوی خود را به طور عام و خاص بر خلائق گشوده است و این مخلوق است که با نفاق و ناسپاسی و حیف و میل کردن و اسراف و یا خست ورزیدن این درها را بر خود می‌بندد و بعد هم آه و ناله سر می‌دهد که چرا خداوند بین افراد تفاوت قائل شده و به یکی بیشتر و به یکی کمتر داده و عدالت خدا را زیر سوال می‌برد.

بباید با هم این قضیه را به طور اساسی بررسی کنیم. انسان موجودی اجتماعی است و برای ادامه مسیر کمال خود باید در بین مردم و جماعت حضور داشته باشد و برای حفظ روابط بهتر و گسترده‌تر ناگزیر است اخلاقیات را رعایت نماید و اصول و فروع شریعت و عرف را بیاموزد و علاوه بر وجدانات، قوانین عدل و انصاف را در همه امور به کار بندد. در پی رفع نیازها و گسترده‌گی ارتباطات، آبادی‌ها و روستاها و شهرها به وجود آمدند تا به امروز که شهرهای صنعتی و متمدن و پرجمعیت شکل گرفته است.

شکل گیری يك آبادی و روستا تابع شرایط خاص جغرافیایی است که ابتدا از وجود يك منبع آب خبر می‌دهد. تا در مکانی آب نباشد، آبادی و آبادانی نیز شکل نخواهد گرفت. هر جا آب باشد، درخت و سبزی به وجود می‌آید و

محل اجتماع ماهیها و پرندگان و حیوانات می‌گردد و کشاورزی و مزرع‌داری و گل‌داری در این مکانها رونق می‌گیرد. چنانچه خداوند در قرآن کریم می‌فرماید: ... و ما همه چیز را از آب آفریدیم.

نحوه شکل‌گیری و پراکندگی خفته‌ها و شیوه ساختن سازه‌ها و معماری در هر مکان و هر عصر و دوره متفاوت بوده و چگونگی و کیفیت فرهنگ و حکمت مردمان هر دیار از بقایای آثار آنها ارزیابی می‌گردد.

### المان وجود

تفکر و بررسی زندگی حکیمان و دانشمندان قدیم، این حقیقت را روشن می‌سازد که آنان بر همه علوم زمان خود آشنایی و تسلط داشته و با وجود عدم دسترسی به منبع عظیم اطلاعاتی مانند اینترنت، همه سعی و اهتمام خود را برای فراگیری علوم از محضر اساتید و کتب مرجع به کار می‌برد و با پای پیاده، تلخی و رنج مسافت‌های طولانی و ناهموار بین شهرها را برای چشیدن حلاوت و شیرینی علم تحمل می‌کردند. داشتن تخصص در یک رشته تحصیلی نه تنها کافی نیست بلکه انسان را تک بعدی و محدود نگه می‌دارد. یک فرد دانشجو ناگزیر است علاوه بر کتب درسی رشته مورد نظر خود، زبان خارجی و کار با کامپیوتر را حتماً بیاموزد. همزمان با درس و تحصیل، به رشته ورزشی مورد علاقه خود بپردازد. علاوه بر رقابت در مسابقات علمی و فرهنگی و ورزشی، در انتخاب لباس و وسایل زندگی از سلیقه و مد روز (در حد معقول) نیز نباید از زمان خود عقب بماند و با طی درجات عالی علمی از دوران کودکی و دبستان تا دبلم و دانشگاه و طی دوره کارشناسی و کارشناسی ارشد و دکترای حداقل بیست سال از بهترین سالهای عمر خود را سپری می‌سازد تا بتواند در زندگی و جامعه خود مفید واقع شود. همین فرد با وجود صرف وقت و بودجه‌های گزاف، وقتی پا به عرصه زندگی گذاشته و بخواهد اولین و مهمترین نیاز خود را به دست آورد یعنی خانه و کاشانه فراهم سازد و تشکیل خانواده دهد، از سیاست زندگی هیچ نمی‌داند، به جز روابطی که از پدر و مادر و اقوام آموخته است و به خاطر سپرده و ایده‌آلهای او را غلبه‌ها و کتابهای قصه و داستانهای رنگ و لعاب می‌بخشند.

بسیار موارد دیده شده که موفق‌ترین افراد تراز اول علمی، زندگی خصوصی ناموفقی دارند و در روابط شخصی و عاطفی خود کاملاً متغلبانه برخورد می‌کنند و احساس شکست و ناکامی آنان را از پای در می‌آورد.

برای پرورش و تربیت یک نونهال نیاز به یک محیط امن و آسایش همراه با ابزارهای مناسب و مربی فهم و مجرب داریم. تدارک محیطی سرشار از شور و نشاط و سرزندگی و شادابی و تهیه ابزار و وسایلی نه از نظر

قیمت، گراف و نه از نظر تعداد، زیاد. همین بخش از زندگی به دانشی نیاز دارد که در فرهنگ ما هزینه سنگینی به خود اختصاص میدهد. بهای این دانش « عمر » هر فرد است. چه بسا افراد با بهترین امکانات نتوانسته‌اند فرزندان خود را خوب تربیت کنند و ناکامی و رنج را با تمام وجود احساس کرده‌اند. و چه استعدادها که در کمبود امکانات مناسب پریز شده و یا به بیراهه رفته است. افسوس و صد افسوس.

برای رسیدن به يك زندگی سالم که پاسخگوی همه نیازهای انسانی باشد و ایجاد فرصتهای بهتر برای رشد و پیشرفت و آموختن علوم و فنون در زمینه‌های مختلف اقتصادی همراه با حفظ محیط زیست و همچنین روابط اجتماعی و فرهنگی، عالیترین مسیر، و گام اول شناخت کاتالهای انرژی لازم است؛ شناسایی و کشف بهترین مسیرهای کسب انرژی از منابع بدیع و تازه و دست نخورده و بدون هیچ نوع آلودگی که از طریق کهنشان در اختیار همه موجودات قرار دارد. گام دوم، آموختن نحوه صحیح کاربرد آن در زندگی روزمره است. پس لازم است ابتدا انرژی کیهانی را بهتر بشناسیم.

در جزوه نهم دفتر مطالعات رازهای پرواز با نام انرژی اشکال در مورد انواع انرژی مطالبی عنوان شد که یکی از مهمترین آنها انرژی کیهانی بود و به طور خلاصه به همین تعریف اکتفا شد که این نوع انرژی از کهنشان و ماورای آن نشأت می‌گیرد و جریان آن به شکل آب جاری و رنگ آن طلایی است.

### انرژی کی ، انرژی کیهان ، باران رحمت الهی

هنگامی که به نقشه يك شهر توجه کنیم راهها و جاده‌ها و کوچه‌ها و خیابانها، کاتالها و مسیرهای انرژی‌ای هستند که مانند رگهای بدن، خون و هوا را به سلولها و بافتها و اعضای بدن می‌رسانند.

کره زمین در چرخش به دور خود و همچنین در مسیر گردش به دور خورشید از اعصاب کهنشان نیرو و انرژی دریافت کرده و به مثابه منبع عظیمی از انواع انرژیها، مهد و گهواره‌ای است که برای رشد انسان تدارک دیده شده است.

یکی از مهمترین اشکال انرژی، وجود ابرها و بادهای اطراف کره زمین است. بادهای موجب جابجایی و بارش ابرها گشته و در این تعاون و همکاری باد با آبهای شناور در فضا، باران بر سطح زمین می‌بارد. نقش خاک و نشیب و فراز آن اعم از کوه و دره هنگامی مطرح می‌گردد که فرم و شکل قرارگرفتن و میزان تنوع حاصلخیزی آن در ایجاد جنگلها و مراتع و مرغزارها تعیین کننده می‌شود. همچنین در شکل‌گیری چوبپراها و

رودها و دریاچه‌ها و دریاها و در فرورفتن به زمین و ایجاد چشمه‌ها و فتنها و منابع و مخازن آب زیرزمینی برای ادامه تکامل موجودات بسیار حیاتی است.

اما باد و آب تنها دو شکل از انواع اشکال مختلف انرژی محسوب می‌شوند که از طریق کشتان، حول محور مغناطیسی زمین ایجاد می‌شوند. انرژی اصلی که مد نظر ماست حالت کنتری از همه انواع انرژی است که به انرژی کیهانی یا کشتان موسوم است. یکی از تلهای دیگر آن آبر نیروی کی است که در فرهنگهای مختلف و در هنرهای رزمی به «نیروی چی» نیز معرفی شده است. این نیرو در رزمایش تن به تن در اثر تمرکز در درون بدن و پاکسازی گفاله‌های انرژی و ارتباط با کالبد اختری (لایه یا بدن چهارم)، فعال شده و با تمرکز بر حریف، با کمترین حرکات تا فاصله دور اثر می‌کند و با انتقال یا شلیک آن از پنجه‌ها و کف دست، قادر است چیزها را جا به جا کرده و یا حریف را پرتاب کرده و از بین ببرد.

در افسانه‌های کهن ایران باستان، این نیرو به سیمای یک عقاب یا شاهین تصور می‌شد که هنگام تعیین سرنوشت یک ملت اگر بر شانه هر کس فرود می‌آمد و می‌نشست او را به سروری و مهورتی انتخاب کرده و تاج امیری و لباس و مسند بزرگی و صندرنشینی یا وزارت به او پیشکش می‌نمودند. این نشان به «مرغ عقا» یا «های سعادت» نیز معروف است.

و اما در کتاب اوستا، نیروی کی یا فره کیهانی نزد پارسیان به نیرویی اطلاق می‌شود که در نشان خاصی حک شده و به آن عطیه اهورایی، نماد «فرور» گویند و معیل واسطه بین نیروهای آسمانی و زمینی است و به حالت دو بال نورانی گسترده است که از مرکز بدن به دو سوی گسترده شده و فردی که حامل این نیرو است از همه پلیدیها و زشتیها و آلودگیها پاک و مبرا است و هیچ گزند و آسیبی به او نمی‌رسد. او به راحتی در لایه‌های مختلف هستی حضور می‌یابد و با قلم و ستم و کژی و کاستی می‌ستیزد. سیمرغ افسانه‌ای و همچنین آوای پر جبرائیل نیز تعبیر دیگری از همین نیرو هستند.

آثاری از این نماد در ویرانه‌های پاسارگاد و تخت جمشید که در دوره‌های هخامنشیان و ساسانیان بر کتیبه‌های سنگی نقش بسته به دست آمده است. در بالای سر یکی از این تصاویر، نمادی از چرخ زمان به صورت یک گوی برجسته هشت پر نقش بسته است. آن تصویر، نماد نیرو و اقتدار خاصی بوده که در اختیار کوروش پادشاه هخامنشی قرار داشته و این مجموعه با یک کتیبه زرین و یک لوح سیمین کامل می‌گردد.

کوروش پادشاه مقتدر ایرانی، کسی بود که منشور آزادی و حقوق بشر را تدوین نمود. ترجمه متن این منشور با وجود گذشت سالها دراز، در این عصر آذین بخش سر در سالنهای سازمان ملل متحد است.

در شاهنامه فردوسی به نام پهلوانان و پادشاهانی بر می‌خوریم که دارای این نیرو بوده‌اند. کیکاویوس، کیخسرو کویاتی و کیقباد. سیاوش از آتش فتنه نفس به سلامت گذشت و زیاده‌های سوزان آتش بر او چون گشتان شد و پس از او کیخسرو پسر سیاوش تاج و تخت پادشاهی را به پسرش واگذار کرد و به عالم غیب وارد شد و به یاران خود اعلام کرد که در دوره پایان جهان برای یاری و همراهی سوشیانت باز خواهد گشت. سوشیانت در فرهنگ اوستایی به نجات دهنده انسانها از ظلم و تاریکی و جهل اطلاق می‌گردد و مترادف با نام مقدس حضرت صاحب الزمان (عج) در میان شیعیان علی (ع) است.

«درفش کویاتی» سمبل کیان و اقتدار و شرافت ابراهیم به عنوان سرزمین آب‌ها و اجدادی نژاد آریایی و نیز حامل پیام و دانش «نیروی کی» است.

یکی دیگر از کاربردهای این نوع انرژی، به «ری کی» موسوم است.

ری کی یکی از شیوه‌های درمانگری است و به معنای جاری ساختن انرژی کیهانی است که با باز کردن کانالهای انرژی در بدن بیمار توسط درمانگر و بیرون راندن تجمع انرژیهای راکد و متده و مسدود شده موجب پاکسازی و ترمیم بدن می‌شود. درمانگر ری کی باید قبلاً بر طبق آیین خاصی مشرف شده، نیروی کی به وی تفویض و واگذار می‌گردد. او مدیوم و واسطه‌ای است که موظف و مکلف می‌شود توسط این نیرو بدن بیماران را پاکسازی نماید.

صیقل دادن وجود و زدودن گرد و غبارهای نادانی و کنورت و پالایش درون با کسب دانشها و معارف گوناگون و کاربرد آنها در زندگی مانند تراش دادن الماسی است که از دانه‌های بسیار فشرده مواد سوخته کربن یا ذغال سیاه تجسم یافته و با صافی حکمت و بصیرت چنان شفاف و درخشان می‌گردد که علاوه بر ارزش و اعتبار ذاتی خود، از برکت تالگو و درخشش آن در جهان، زیبایی و ثروت و سلامت فرصت تجلی می‌یابد. الماس وجودتان همواره تابناکتر باد. انشاءالله.

انرژی کی يك نیروی فوق العاده مثبت و حیات بخش و سازنده و آفریننده است و در همه موجودات اعم از جاندار و بیجان جاری بوده و اگر نتواند به خوبی جریان یابد واز حرکت و جنبش باز ایستد و یا در مسیرهای مستقیم شدت گرفته و بسیار بزرده و تیز عمل کند، نه تنها خلاق و سازنده نیست بلکه به انرژی منفی و خطرناکی تبدیل گشته و عواقب و عوارض تلگوار و مخرب را موجب می‌شود.

این نکته لازم به ذکر است که به انرژی « کی » ای که به صورت منفی بروز نماید انرژی کا گویند. در زبانهای دیگر انرژی مثبت را شی یا چی نامند و نیروی منفی نیز به ترتیب به شا و جا موسوم است. کاربرد مهم این نیرو در هنر و فلسفه « تای چی » بسیار مورد توجه علاقمندان ورزشهای رزمی می‌باشد که در فصلهای بعد در جای خود به بحث راجع به آن نیز می‌پردازیم.

یکی از کاربردی‌ترین شیوه‌های استفاده از انرژی کی مکتب چینی موسوم به فنگ شویی است.

فنگ به معنای باد و شویی به معنای آب است. شکوه و عظمت و وحدت نیروهای « باد و آب »، صعود باد به قله‌های رفیع به همراه اوج‌گیری قطرات به هم پیوسته آب به شکل امواج بلند، نمود همتوایی انسان با طبیعت و همسوئی با نیروهای آسمانی برای پیمایش راه کمال است.

از آن هنگام که آدم از بهشت خدا رانده شد و در زمین ساکن گشت، خود را تنها یافت. آسمان دور و دست- نیافتنی بر فراز سرش و زمین خلکی با همه وسعت زیر پایش گسترده بود. به نظاره نشست و تفکر تنها ابزارش بود.



به تدریج سول، زلزله و حوادث طبیعی تلگوار به آسمان اموخت که نمی‌تواند بر نیروهای سرکش طبیعت غلبه نماید بلکه باید هماهنگی و وحدت با آن را بیاموزد. سایه تأثیرات چرخ گردون آسمان بر روی زمین، تغییر فصول، نیاز به تقویم و تاریخ و نجوم و اندازگیری را بر او تحمیل کرد.

قرنها به طول انجامید تا در دل این همه تغییرات بدون وقفه و آشفتگی، چیزی به نام نظم را شناسایی کند و بتواند بر اساس آن زندگی نوینی بنا نهد.

اما در مرزبندی بین شناخته‌ها و ناشناخته‌ها، آسمان همواره در ذهن بشر، جایگاه خدایان، شخصیت‌های مبهم اسطوره‌ای و نیروهای مرموز مانند ارواح و فرشتگان و موجودات فرازمینی بوده است. و زمین، قابل دسترس و تنها جویگاه و آژمانشگاه برای آزمون و خطا کردن‌های بسیار بود و زمان، پهنه فرصت‌ها از ازل تا ابد. صحنه برای نمایش شگوفایی گل سر سبد آفرینش آغاز گشت.

نیروی موجب اتحاد و هماهنگی رموز این مثلث گردید، به نام نهایت مطلق یا تای چی که سنگ زیربنای فنگ شویی محسوب می‌گردد. نهایت مطلق، منشاء و مبداء کائنات و حاوی دو نیروی متضاد است. این دو نیروی متضاد، منبع نیروی فعال و نامرئی و حیاتی می‌هستند. کی، نور حیات و شور زندگی است و فاقد وزن و حجم و بعد است. واژه چی، نم، نفس و پرانا نیز معنا شده است.

انسان قرن‌ها به آسمان خیره شد و تنها نقطه ثابت در آسمان را ستاره شمال شناخت. ستاره شمال تنها نقطه ثابت آسمان به عنوان مرکز نیروهای آسمانی انتخاب شد.

### ستارگان دور قطبی

ستارگانی هستند که به علت نزدیک بودن زیاد به هر یک از دو قطب شمال یا جنوب کره آسمان همواره بالای سطح افق قرار گرفته و هرگز طلوع و غروب نمی‌کنند. می‌دانید زمین دارای یک محور مقناطیسی است که وقتی حول این محور به دور خود می‌چرخد حرکت وضعی ایجاد می‌کند.

با بزرنگ‌داشتن درجه دوربین برای مدت حداقل ۸ ساعت، تصویر زیر از آسمان ثبت گردیده است.



تصویر شماره ۱

همانطور که در تصویر صفحه قبل ملاحظه می‌شود، همه ستارگان آسمان نیز چرخش دایره‌واری پیرامون امتداد محور مغناطیسی زمین با دو قطب کره آسمان دارند. با وجود اینکه این نوع حرکت، حرکت ظاهری است و حاصل چرخش زمین به دور خود می‌باشد ولی مسیر دایره‌وار ستارگان دور قطبی به حدی کوتاه است که هیچگاه از افق پایین نمی‌روند. کوچکترین مسیر دایره‌ای در مرکز مشترک همه دایره‌ها و کوتاهترین قوس قابل مشاهده، به ستاره قطبی جدی تعلق دارد. فاصله این ستاره تا مرکز دایره کمتر از یک درجه است.



تصویر شماره ۲

**ستاره شمال (جدی Polaris)**

از نقطه نظر نجوم، ستاره شمال، ستاره دوگانه‌ای است با قدر ظاهری ۲/۱، درخشانترین ستاره در انتهای صورت فلکی دب اصغر یا خرس کوچک واقع شده و همواره در نقطه ثابتی از آسمان حضور دارد و طلوع و غروب ندارد. بهترین راهنما برای دریانوردان و کشتیرانان در نیمکره شمالی محسوب شده و برای جهت‌یابی مورد استفاده قرار می‌گیرد. ارتفاع آن از سطح افق برابر عرض جغرافیایی محل اندازه‌گیری می‌باشد.

در فنگ شویی سمت شمال جایگاه جنگجوی سیاه، **یِن وو**، سلطان خردمندی است. با لیس بنفش تیره، گیسوان افشان به رنگ شبنم تصور می‌شود. سلطان خردمند بزرگ، در شمال آسمان، مرکز پر ابهت‌ترین قسمت آسمان یعنی ستاره قطبی که همه صور فلکی به دور بازگاه او می‌چرخند تکیه زده است. او خدای زمستان، نماد عدالت و عقل در آسمان شب یا دو مرید و همراه همیشگی و با وفا و دانای خود یعنی مار و لاک پشت بر سقف آسمان منظومه شمسی حضور دارند ( که مار نماد باروری و لاک پشت سمبل داتایی و عمر طولانی است ).

ستاره شمال ( جدی ) یا ستاره قطبی از ۱۰۰۰ سال قبل از میلاد مسیح تا ۴۰۰۰ سال بعد از میلاد مسیح نشانگر شمال واقعی است و به عنوان مرکزی است که همه اجرام آسمانی دور آن می‌گردند. به همین علت به عنوان مرکزی است که نظر عارفان و حکیمان را به سوی خود معطوف داشته و آنان با چشم سر دیده‌اند که جریان نیروی هدایتبخش کی از سمت این نقطه به منظومه ما سرازیر می‌شود و اولین صورت فلکی که تحت این نیرو قرار می‌گیرد صورت فلکی دب اکبر است. به اعتقاد حکمای دانای اسرار علم فنگ شویی، دب اکبر نزدیکترین مجموعه فلکی به مرکز آسمان است و با ۷ ستاره پیدا و ۲ ستاره پنهان به عنوان سمبلی است که بر سرنوشت موجودات منظومه شمسی تأثیرات شگرفی دارد. با شناخت رموز و اسرار این صورت فلکی انسان قادر است سرنوشت خود را از قبل بداند و برای مقابله با نیروهای منفی و مانع پیشرفت خود با آگاهی کامل عمل کند.

بدین ترتیب بنا به پیش‌بینی ستاره‌شناسان تقریباً تا ۲۰۰۰ سال بعد ستاره شمال همچنان به عنوان مرکز آسمان در نیمکره شمالی باقی خواهد ماند و پس از آن جای خود را به ستاره وگا ( یا تسر واقع، ستاره آلفای صورت فلکی شلیاق ) خواهد داد. شلیاق یا چنگ رومی از صورتهای فلکی است که در شهر یورما به خوبی قابل رصد کردن است. هر زمان که فراغتی داشتید به تصویر آسمان و صورتهای فلکی در آن وقت کنید.

## تاریخچه

طبق تحقیقات به عمل آمده توسط دانشمندان از متون مرجع متعلق به قرن دوم قبل از میلاد و کتب شاهزادگانی به نام هوای نان (Huai Nan) و مکتبی با نام ای جینگ (I Ging) در قرن ششم میلادی و دستنویسهای معابد تون هوانگ (Ton Huang) در قرن هشتم میلادی، علم یا هنر فنگ - شویی، حدود ۶۰۰ سال قبل از میلاد مسیح توسط حکیم لائو تسه بشناختگذار تائوئیسم تدوین گشت. این علم شامل رموز و اطلاعاتی بود که به شیوه سنتی و سینه به سینه از استاد به شاگرد منتقل می‌شده است و در بعضی ادوار تاریخ رونق فراوان می‌یافت و گاه به ورطه فراموشی و نسیم فرو می‌رفت. در طی قرون ۷ تا ۱۰ میلادی به اوج شکوفایی خود رسید و پیروان بیشماری را شایسته خود ساخت. پس از حدود نیم قرن رکود، مجدداً رونق یافت و بدین ترتیب به مرور زمان توسط اساتید آن، شاخه‌های دیگری نیز پایه‌گذاری شد. با وجود جهان‌بینی و اعتقادات زیربنایی مشترک، با گذشت زمان بیش از یکصد شاخه منشعب از این مکتب با هم به رقابت پرداخته‌اند. هر یک از شاخه‌های این مکتب با ابزار و زاویه دید و نگرشی خاص به بررسی جهان پیرامون پرداخته است اما همه آنها با اعتقاد به افسانه‌های چینی کشف اسرارآمیز نوعی محاسبه ریاضی را به اسطوره‌های باستانی و سرآغاز زمان نسبت می‌دهند.

داستان از این قرار است :

در سرزمین چین امپراتور حکیم و فرزانه فو- زی (Fu - His) در حدود پنج هزار سال پیش، طرح یک مربع جانوبی‌ای که از قطرات آب تشکیل شده بود را بر روی لاک یک سنگ‌پشت غول‌پیکر که از رودخانه لو (Lo) بیرون آمد مشاهده کرد. بر این اساس نماد و رمز کائنات و جریان انرژی جهان به صورت یک ماتریس ریاضی (یا مربعی که دارای سه سطر و سه ستون بود و اعداد از ۱ الی ۹ چنان در داخل آن قرار گرفته بودند که جمع جبری هر سه خانه عمودی و یا افقی آن برابر عدد ۱۵ بود) نقش و توصیف نمود. رنگ قطره‌های آب نیز در هر خانه متفاوت بود.

بر این اساس، لو- شو (Lo - Sho) مربع جانوبی‌ای است که کتاب رودخانه لو نامیده می‌شود.

این مربع جادویی در جزوه الواح شماره ۱ دفتر مطالعات رازهای پرواز به طور کامل آموزش داده شده است. در این ماتریس همه اعداد به استثنای عدد ۵ رو به سوی یکی از جهت‌های هشتگانه جغرافیایی دارد و عدد ۵ همواره در مرکز مربع قرار دارد و به همین علت در رابطه با عنصر خاک یا کره ارض مطرح می‌شود و دارای قویترین نیروی زندگی می‌باشد. در نتیجه بهترین امکانات یا بزرگترین خطرات در این نقطه پدیدار می‌گردند. به طور کلی چهار جهت اصلی و چهار جهت فرعی از این نقطه مرکزی منشعب و تقسیم می‌شوند. در علوم غریبه، و در علم الواح، عدد ۵ که در مرکز قرار دارد، نشان دهنده جایگاه مرشد کامل است که شکلی دایره مانند و کاملاً بسته دارد و مرکز عالم امکان و سنگ بنای هستی محسوب می‌گردد.

در قرن نهم میلادی دو دانشمند به طور مستقل از یکدیگر و از دو موقعیت کاملاً متفاوت به بررسی فنگ شویی پرداختند و از میان پیش از یکصد شاخه این مکتب، سه روش بسیار مهم و زیربنایی را انتخاب نمودند که به شرح آن می‌پردازیم.

**مکتب اول:** حکیم فرزانه یانگ یون-سونگ ( Yang Yan-Sung ) در کتابی به نام طبیعت زیبا و دلفریب کوی لین ( Kueilin ) به صورت کاملاً منسجم به بررسی جزئیات تشکیلات ساختمان طبیعت و مناظر آن پرداخت که این اثر، کتاب مرجع دانش فنگ شویی است و جهان را از دیدگاه مکتبی بر اساس فرم و شکل توصیف کرد.

**مکتب دوم:** یک قرن بعد از شکل‌گیری مکتب اول، پیروان آن سیستم دیگری با توجه به قطب نما و جهات اصلی و فرعی بنا نهادند که به روش فوکین ( Fukien ) معروف شد.

جهان امروز از شرق تا غرب، از تلفیق این دو روش برای تحلیل شکل انرژی، کیفیت زمین و سازه، چشم انداز اطراف یک خانه، بررسی جهتگیری ناهمواریها، آبهای جاری و راکد اطراف استفاده نموده است.

**مکتب سوم:** مجموعه‌ای متنوع و گوناگون از قواعد و بند و اندرهای عامیانه و سنتی است که ریشه در افسانه‌های کهن چینی و اسطوره‌ها دارد و مبتنی بر عقل سلیم و استنتاجات منطقی از طریق مشاهدات است. عده‌ای این بخش از دانش فنگ شویی را تخیلات فانتزی و قوی، لجام گسیخته می‌دانند. زیرا با توجه به مد و سلیقه مردمان در هر عصر و دوره‌ای قابل تغییر بوده است. اما در این رابطه باید نظر مشاوران و کارشناسان فنگ شویی را جویا شد زیرا برای تغییرات مناسب در یک پروژه ( بدون تیار به تغییرات اساسی در ساخت و ساز بنا و تغییر مصالح ساختمانی که ممکن است از نظر مالی بسیار گران تمام شود و بدون اتلاف

وقت) می‌توان با تعدادی وسایل ارزشقیمت و عناصر متعادل کننده محیط انرژی مخرب و زیان آور را به انرژی مثبت و سازنده تبدیل کرد.

طراحی و دکوراتوری داخلی، یکی از علوم است که پا به پای معماری، ساختمان سازی و شهرسازی می‌تواند با بهره‌گیری از این مکتب، با صرف کمترین هزینه و اختصاص دادن یک بودجه محدود بهترین چرخه سازنده فرمهای انرژیایی را ایجاد کرده و به فضاسازی محیط برای فعالیتهای مختلف چهره زیباتر و جذابتر و مفیدتری دهد.

شیوه ما در آموختن چنین مکتبی بهره‌گیری از هر سه شیوه جهت‌های هشتگانه جغرافیایی یا قطب نما برای شناسایی عنصر مکان و استفاده از تقویم نجومی میلادی برای یافتن عنصر فردی و همچنین نحوه کاربرد اشياء و شناخت عناصر متعادل کننده است.

بدون شک برای افرادی که از جزوات خودآموز الواح ( جزوات ۲ و ۸ ) دفتر مطبوعات رازهای پرواز استفاده کرده‌اند بسیار جالب و جذاب خواهد بود که بدانند هر لوح می‌تواند تا چه اندازه در سرنوشت جهان و زندگی موجودات تأثیر داشته باشد.

با هم گام به گام به یک لوح وارد می‌شویم. این لوح، لوح زندگی نام دارد و دارای ۹ گام یا مرحله است. در هر مرحله مطلب خاصی را می‌آموزیم. ارتباط و اتصال مطالب را به فصل دهم موعول می‌نماییم. گاه ممکن است که به ذهن خواننده، این متون خرافات یا غیر واقعی جلوه نماید و یا کم‌صبری و تعجیل سبب شود تا ارتباط منطقی بین مطالب فصول مختلف سریعاً برقرار نشود. آهسته و پیوسته مراحل را پشت سر می‌گذاریم و در هر مرحله تمرینات را حتماً انجام داده تا خمیرمایه ذهنمان بهتر ورزیده شود و به ادراک کامل‌تری از این مکتب نائل شویم.

ابتدا، لوح ۳ در ۳، شیوه نگارش آن و رمز اعداد از ۱ تا ۹ را بررسی می‌نماییم.

سپس به شرح عناصر و ترتیب آنها در فنگ - شویی می‌پردازیم.

## فصل اول

### لوح $3 \times 3$ و رمز اعداد ۹ گانه

بندیهی است یک مربع جادویی که دارای ۳ سطر و ۳ ستون باشد، دارای ۹ خانه است و اعداد، به ترتیب از ۱ تا ۹ باید با نظم و منطقت خاصی در آن چیده شوند و مجموع هر سطر و ستون برابر عدد ۱۵ شود. به تصویر زیر دقت کنید :

شمال

	۶	۱	۸	
غرب	۷	رمز	۳	شرق
	۲	۹	۴	

جنوب

اما هر عدد به تنهایی دارای هویت و شخصیت و ماهیت منحصر به فردی است و از لحاظ ارتعاش و کاربرد از دیگر اعداد متمایز است. به اختصار این اعداد را بررسی می‌نماییم.

#### رمز اعداد

عدد ۱، عددی است که به خدایان و امپراطور و پادشاه تعلق دارد ( از دیدگاه برخی مکاتب، پادشاه فرزند آسمان تلقی می‌شود). عدد یک نماد قله، رأس، نهایت، یگانه‌گی و تنهایی است. تنها جادوگران قادر به اشغال جایگاه این عدد هستند و میرندگان و نیروهای فقی برای مدت طولانی نمی‌توانند بر این جایگاه استقرار یابند. زیرا جایگاه عدد ۱ تنهایی و خطر در بر دارد. تنها الوهیت است که همواره بر این جایگاه تکیه زده است.

عدد ۲، معرف زوج بودن و جفت داشتن، خوش یمن برای مراسم ازدواج، تولد و جشنها، نماد توازن و نیروی بین و یانگ یا نر و ماده است که منشاء همه پدیده‌هاست.

عدد ۳، با ثبات‌ترین اعداد است. اولین شکل هندسی را تشکیل می‌دهد و به عنوان قاعده هرم مثلث‌القاعده، پایه اولین و ساده‌ترین حجم فضایی به حساب می‌آید. به اعتقاد چینیان، سه و سه هرگز پایان نمی‌پذیرد (نماد دو مثلث وارونه که ستاره داوود را تشکیل داده است). بیانشگر آرزو برای عمر طولانی و استمرار است. در طراحی نظم اشیاء و در نقش اشیاء متعادل کننده نیرو بهترین کاربرد را داراست. برای افزایش ایستایی بصری و تمرکز و وحدت فضایی سونمند می‌باشد.

عدد ۴، از دو جفت ۲ تایی تشکیل شده و ظاهراً باید مانند عدد دو خوش بمن باشد اما در زبان چینی تلفظ عدد چهار مشابه تلفظ کلمه مرگ است و ناخوشایند محسوب می‌گردد. در مکتب فنگ شویی از عدد چهار، برای چین و نظم بخشیدن به اشیاء شدیداً خودداری می‌کنند.

عدد ۵، نماد افتخار، قدرت و حاکمیت است و علامت پادشاهان چین، ازدهایی با پنج چنگال است و تخت سلطنت امپراتوران چینی، تخت افتخار ۵ و ۹ نامیده می‌شود (۹، تعداد خاتمه‌های مربع  $3 \times 3$  که به آن ۹ کاخ گویند).

مراسم گامهای امپراطور، رقص و حرکات موزونی است که امپراتور در مقابل ساکنان آسمان، لوح  $3 \times 3$  را بر زمین نقش می‌کند و به ترتیب و خاتمه به خاتمه در هر یک گام می‌نهد تا اقتدار لازم برای حاکمیت و تسلط خود بر همه نواحی را کسب با اثبات نماید.

عدد پنج، معرف پنج جهت در این لوح و پنج کوه مقدس چین و نماد خدای خاتمه می‌باشد که حضور و نیروی او سرنوشت برکت و سلامت هر خاتمه چینی را رقم می‌زند و حامی خاتمه در برابر عوامل منلی و ارواح شریر و شیاطانی است.

عدد ۵ برای طراحی موزون اشیاء و چرخش انرژی مثبت بین آنها عددی بسیار مناسب است.

عدد ۶، دو برابر عدد سه است و در زبان چینی به دلیل تلفظ مشابه عدد شش یا کلمه ثروت، خوش بمن محسوب شده و نماد موفقیت مالی و ثروت می‌باشد. به اعتقاد چینیان، شش و شش هرگز ورشکسته نمی‌شود. سه، شش و نه مشترکاً مثلث خوش یمنی به وجود می‌آورند که در طراحی موزون اشیاء برای خنثی نمودن اثرات بد و مشکل‌ساز ناشی از انرژی منفی به خوبی جواب داده و بسیار مؤثر و مفید واقع می‌شود.

عدد ۷، عددی قدرتمند است که ریشه اساطیری دارد؛ از هفت ستاره دب اکبر و هفت فنک و هفت آسمان و هفت روز هفته و غیره. نظمی که توسط هفت شیء به وجود بیاید باعث ایجاد قدرت و تقدس در آن فضا و مکان می‌شود.

عدد ۸، نماد هشت گنج بزرگ و هشت شخصیت اساطیری تائو که عمر جاودان دارند و همچنین نماد هشت جهت قطب‌نما و تعداد سه‌خطی‌های ای چینگ (زمل چینی) است. سمبل هماهنگی و شایستگی است. با استقرار اشیاء هشت ضلعی در قسمتهای دارای انرژی منفی. فضاها، برای ممانعت از ورود نیروهای منفی بسیار خوش بمن محسوب می‌شود.

عدد ۹، در زبان چینی تلفظ عدد ۹ هم آوا با کلمه عمر طولانی و طالع خوب است به همین دلیل بسیار سعد و خوش بمن می‌باشد.

به طور کلی کاربرد علم اعداد با خلاقیت و تخیل ارتباط تنگاتنگ دارد و در فرهنگ چین فقط عدد ۴ است که میرایی و زوال را تداعی می‌کند و به دلیل اینکه تداوم و استمرار\* مطلوب است تا حد امکان از این نماد پرهیز می‌نمایند.

در فصل بعد با عناصر فنگ شویی آشنا می‌شویم. از آنجا که بحث انرژی می دربارۀ یک نوع نیروی سیال کیهانشی است، عناصر در این مکتب به فرم و شکل انرژی اختصاص می‌یابد. شاید از لحاظ کلمه با عناصر چهارگانه‌ای که ما از قبل شناخته‌ایم اشتباه گرفته شوند. اما شکل و فرم انرژی قابل تغییر است و مدام در طبیعت این تبدیل و تغییر چه ما بخواهیم و چه نخواهیم صورت می‌گیرد.

در ادامه بحث با فرم‌ها یا اشکال انرژی در فنگ شویی آشنا می‌شویم.

## فصل دوم

### عناصر

نکته مهم و بسیار ضروری : تفاوت عناصر در علوم غریبه و فنگ شویی

در فلسفه ارسطویی، جهان هستی از چهار عنصر آتش، باد، آب و خاک تشکیل شده است زیرا: فلسفه در گذشته در پی شناخت خداوند، از پاسخ به این سؤال که : « چه کسی جهان را آفریده است ؟ » عاجز مانده بود. از آنجا که یونانیان به خدایان متعدد اعتقاد داشتند، فیلسوف بزرگ یونانی، تالس در پی تغییر اصل موضوع با تبدیل « چه کسی » به « چه چیزی » در پی یافتن ماده‌المواد برآمد و با شناخت این چهار عنصر طبقات مختلف هستی را معرفی نمود. اما در فنگ شویی که قسمت محدودی از تاریخ فلسفه جهان را در بر دارد، جهان از لحاظ شکل و فرم بررسی شده و تغییرات در لایه ظاهری ماده تحقیق و جستجو می‌شود. به طور مثال شکل ظاهری منطقه‌ای جغرافیایی که از تپه ماهورهای موج، منقطع و ناپیوسته با خطوط منحنی بدون داشتن زاویه و گوشه تشکیل شده باشد، در فنگ شویی نشانگر عنصر آب است. زیرا از لحاظ فرم انرژی، حالت آب را ندای می‌نماید. ولی در فلسفه ارسطویی، بدون در نظر گرفتن شکل ظاهر و شیوه قرار گرفتن آن، ماده اصلی و ساختمان اولیه و تشکیل دهنده این مثال « خاک » است.

### محتوی و فرم

نکته اول : به طور کلی دانش‌پژوهی که بخواهد علوم مختلف را مطالعه نماید باید حد و مرزهای هر علم را به خوبی تشخیص دهد تا دچار سردرگمی نشود و جایی که صحبت از اصل و اساس و محتوای ماده است یا جایی که صحبت از شکل و فرم است را از هم تمیز دهد.

نکته دوم : فنگ شویی علمی است کاربردی و یکی از دستاوردهای بشری است و پس از خلقت انسان و پیشرفت در علوم و صنعت تبیین و گردآوری شده است ولی قدمت عناصر چهارگانه ارسطویی به قبل از خلقت انسان می‌رسد و ساختمان وجودی انسان و همه هستی را نیز شامل می‌شود.

در مکتب فنگ شویی برای رفتن حتماً لازم نیست پیاده راه برویم. می‌توانیم سوار بر دو چرخه شویم اما این دوچرخه با دوچرخه‌های معمولی خیلی فرق دارد.

در این مکتب دو نوع ترتیب برای عناصر وجود دارد :

نوع اول چرخه سازنده یا زاینده انرژی نام دارد و نوع دوم چرخه نابودگر یا مخرب انرژی است.

### چرخه سازنده عناصر پنجگانه در فرهنگ چینی از لحاظ فرم

وقتی چوب می‌سوزد، انرژی‌ای به شکل آتش می‌زاید.

آتش از خود خاکستر بر جای می‌گذارد و فرم خاک را به وجود می‌آورد.

خاک در دل خود به طور بالقوه، فلز را محفوظ می‌دارد.

فلز چون استخراج گردد همچون آب جاری می‌شود.

و آب چون جاری شود برای رشد و نمو و سرسبزی ضروری است و دوباره چوب را به وجود می‌آورد.

چرخه سازنده انرژی : ترتیب منظم تبدیل شدن انرژی به شکلهای مختلف در طبیعت

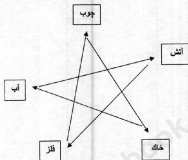


چرخه زاینده عناصر از لحاظ فرم و شکل

تصویر شماره ۳

نظام مخرب عناصر پنجگانه

برای سهولت در به یاد سپردن می‌توان از شکل ستاره استفاده نمود. این ترتیب برای عناصر، موجب به وجود آمدن نیروی منفی کا می‌گردد و در نتیجه، تضعیف‌کننده و نابودگر و مخرب و غیرسازنده است.



تصویر شماره ۴

در نظام نابودگر (تصویر شماره ۴) چرخه‌ای از انرژی مطرح می‌شود که هر فرم از انرژی بر فرم دیگر تأثیر ناهماهنگ و ناسازگار و تضعیف‌کننده دارد تا جایی که عنصر بعد از خود را کاملاً از بین می‌برد. چرخه بالا که به شکل ستاره رسم گردیده، به‌تنگ این مطلب است که :

- فرم انرژی‌ی آب بر فرم انرژی مثثنی شکل آتش غالب شده و آتش را خاموش می‌کند.
- انرژی به شکل آتش، فرم انرژی فلز را ذوب می‌کند و از حالت دایره خارج می‌سازد.
- دوابر انرژی‌ی عنصر فلز، چوب را می‌برد.
- فرم انرژی‌ی عنصر چوب به شکلی است که انرژی خاک را به خود جذب می‌کند.
- شکل عنصر خاک فلز است فرم انرژی آب را به خود جذب نموده و آن را آلوده سازد.

به شکل زیر با دقت نگاه کنید و فرم انرژی هر عنصر با یکدیگر را مقایسه نموده و تأثیر آنها را بررسی نمایید.



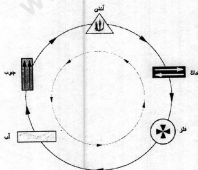
تصویر شماره ۵

### شکل ظاهری عناصر پنجگانه در فنگشویی

به شکلهای زیر با دقت نگاه کنید و فرم آنها را به خاطر بسپارید.



تصویر شماره ۶



تصویر شماره ۷



هر چه که در دور و بر ما دیده می‌شود دارای شکلی است که از این پنج فرم انرژی خارج نیست. با کمی بررسی و دقت می‌توان همه چیز را در این تقسیم‌بندی قرار داد. تمرینات زیر را با دقت انجام دهید. برای سهولت کار پاسخ تمرینات در ستون دوم (عناصر مربوطه) داده شده است.

### فضاهای داخل ساختمان

فضاهای داخل خانه	عناصر مربوطه
آشپزخانه	آتش
اتاق کودکان	چوب
اتاق نوزاد	چوب
اتاق خواب	چوب
اتباری	خاک
اتاق غذاخوری	چوب
حمام	آب
رختشویخانه	آب
کارگاه	فلز
گاراژ	خاک

معماری و ساختمان

عناصر مربوطه	معماری و ساختمان سازی
خاک	پل‌های صاف و مسطح
آتش	برج کلیسا
چوب	برج نگهدینی
خاک	مجتمعهای مسکونی
چوب	پایه و ستون
فلز	تزئینات گنبدی شکل - طاق ضربی
خاک	توتل
خاک	ساختمان کم ارتفاع
آتش	سازه‌های نوک تیز
چوب	ستون
خاک	طاق مسطح
آب	شکل‌های بدون قاعده و ناستقارن
فلز	گنبد
آتش	کنج دیوار
خاک	میدان

مواد و اشیاء

مواد و اشیاء	عنصر مربوطه
آجر	خاك
اشیاء آهنی	فلز
اشیاء سفالی	خاك
پول	فلز
چرم	آتش
خون	آتش
درخت	چوب
دشت هموار	خاك
زندگی حیوانی	آتش
زیفت آلات	فلز
سبزیجات	چوب
سكه	فلز
شمشیر	فلز
شیشه	آب
كرد	فلز
كوره بلند	آتش
گل	خاك
گیاه	چوب
مبلان	چوب

### امور تجاری و صنعتی

عناصر مربوطه	امور تجاری و صنعتی
چوب	استودیوی هنری
آب	تأسیسات الکتریکی
آب	تبلیغات تجاری
آب	تکنولوژی ارتباطات
چوب	دفتر معماری و ارشیتکت
آب	رستاه‌های جمعی
چوب	رستورانها و غذاخوری
خاک	سرامیک سازی و سفالگری
خاک	شرکت ساختمانی
آتش	صنایع شیمیایی
آب	صنایع تصفیه مایعات
آب	صنعت نفت
آب	کارخانه نوشابه سازی
خاک	کشاورزی
چوب	تجاری و درونگری
آب	کامپیوتر

با عناصر پنجگانه آشنا شدید. اکنون ببینیم یک فرد انسان دارای چه فرم از انرژی است ؟  
برای دانستن این مطلب ابتدا به تاریخ تولد شخص نیاز داریم. پس تاریخ تولد خود را دقیقاً به خاطر آورید.

## فصل سوم

### عدد تولد

#### شناسایی عنصر شخصی در فنگشویی

اولین نکته، تبدیل سال شمسی به سال میلادی می‌باشد زیرا محاسباتی که در این مبحث انجام می‌گیرد بر مبنای سال میلادی است.

نکته دوم این است که در مکتب فنگشویی نماد یین و یائگ ( مؤنث و مذکر ) علت اساسی و بنیان هستی به شمار آمده و حضور آنها در همه عرصه‌های خلقت و طبیعت کاملاً مشهود است. به همین علت برای زن و مرد ذاتاً و فطرتاً دو مسیر متضاد و دو وظیفه مختلف و دو جایگاه کاملاً مجزا تعریف شده است. در نتیجه برای یافتن رقم و شکل انرژی مردان و زنان باید با دو شیوه متفاوت عمل کرد. برای این کار ابتدا باید عدد تولد را محاسبه نمود. محاسبه این عدد در رابطه با لوح ۳ در ۳ صورت می‌گیرد پس می‌تواند عددی یک رقمی از ۱ تا ۹ باشد.

#### محاسبه برای مردان : ( فرمول شماره ۱ )

$$\text{باقیمانده کسر } 10 - \frac{T}{9} = \text{عدد سال تولد برای مردان}$$

T عدد دو رقمی است که دو رقم آخر سال خورشیدی میلادی را نشان می‌دهد. برای پیدا کردن این عدد دو رقمی باید به جدول گاهشمار تطبیقی (در همین فصل) مراجعه نمایید.

ابتدا عدد تولد را بر حسب سال میلادی در جدول ضمیمه پیدا کرده، بر ۹ تقسیم نموده و باقی‌مانده آن را از عدد ۱۰ کم می‌نماییم.

بدیهی است اگر باقی‌مانده تقسیم کسر عدد صفر باشد یعنی باقی‌مانده نداشته باشد باید عدد ۹ را قرار داد.

**مثال :** مردی در تاریخ ۱۲ آذرماه ۱۳۰۶ خورشیدی در ایران متولد شده است. عنصر یا فرم انرژی او

چیست؟

با تبدیل این تاریخ تولد شمسی به تاریخ میلادی به ۴ دسامبر ۱۹۲۷ می‌رسیم.

از ۱۹۲۷ تنها دو رقم آخر را برداشته یعنی ۲۷ را و در فرمول مردان قرار می‌دهیم. ۲۷ بر ۹ بخش پذیر است و باقی‌مانده این تقسیم صفر است. به جای صفر عدد ۹ را قرار می‌دهیم.

$10 - 9 = 1$  . عدد تولد این شخص ۱ به دست آمد. به جدول عنصر فردی که در همین فصل آمده است مراجعه نموده، ملاحظه می‌شود عدد ۱ هم برای مردان و هم برای زنان نشان دهنده عنصر آب است. یعنی فرم انرژی این شخص به شکل انرژی آب است.

ماه تولد شخص، آذر ماه و طالع او آتشی است ولیکن در علم فنگ شویی به فرم انرژی کی توجه می‌شود.

#### محاسبه برای زنان : ( فرمول شماره ۲ )

$$\text{باقی‌مانده کسر} = \frac{T+5}{9} = \text{عدد سال تولد برای زنان}$$

در این فرمول باقی‌مانده این کسر می‌تواند اعداد از صفر تا ۸ باشد. اگر باقی‌مانده کسر مساوی صفر باشد ( یعنی بر ۹ بخش پذیر بوده ) و باید همان عدد ۹ را به کار برد.

**مثال :** خانمی در ۱۵ اسفند ۱۳۱۵ شمسی متولد شده است. فرم انرژی او را محاسبه نمایید.

با تبدیل این تاریخ شمسی به تاریخ میلادی، ۶ مارس ۱۹۳۷ را به دست می‌آوریم.

از ۱۹۳۷ تنها دو عدد سمت راست یعنی ۳۷ را برداشته در فرمول زنان قرار داده یعنی :  $37 + 5 = 42$

از تقسیم ۴۲ بر ۹، ۶ باقی‌مانده داریم. پس عدد تولد این خانم ۶ است. با مراجعه به جدول ملاحظه می‌شود که فرم انرژی این زن فلز می‌باشد.

به جدول زیر دقت کنید. عدد تولد هر شخص، با یکی از جهت‌های هشتگانه جغرافیایی و همچنین با شکلی از اشکال پنجگانه انرژی مربوط است.

جدول عنصر فردی

عدد تولد	عنصر فردی	نام سه خطی	جهت
۱	آب	کان Kan	شمال
۲ و (۵ زنان)	خاک	کانون Kun	جنوب غربی
۳	چوب	چن Chen	شرقی
۴	چوب	سون Sun	جنوب شرقی
۶	فلز	شی ین Ch ien	شمال غربی
۷	فلز	تویی Tui	غرب
۸ و (۵ زنان)	خاک	کن Ken	شمال شرقی
۹	آتش	لی Li	جنوب

بدین ترتیب می‌توان به راحتی با توجه به جنسیت فرد، عدد تولد، عنصر و رقم انرژی او و جهت جغرافیایی او را کاملاً تعیین نمود.

چنانچه سال میلادی تولد خود را بدانید نیازی به تبدیل نداشتن و مستقیماً از فرمولهای داده شده استفاده نمایید. در غیر این صورت برای یافتن سال میلادی همه افراد ایرانی که در ۱۰۰ سال گذشته متولد شده‌اند می‌توان به به جدول مربوطه مراجعه نمود و این تبدیل را انجام داد.

نگران نباشید. هنوز مطالب زیادی وجود دارد که باید فرا بگیرید و بعد با جمع‌بندی آنها به نتیجه دلخواه برسید. دانستن رقم انرژی شخص هنگامی لازم است که او در محیطی قرار بگیرد. بدون شک آن محیط نیز خود، دارای رقمی از انرژی است. نکته مهم این است که آیا این دو نوع رقم انرژیایی (فرد و مکان) در چرخه

سازنده عناصر انرژیایی واقع شده‌اند یا در چرخه مخرب؟ بدین ترتیب می‌توان بسیاری از مشکلاتی که به فرد آسیب می‌رساند را از سر راه او برداشت و موجبات پیشرفت و سازندگی را برای او فراهم آورد.

### محاسبه عدد تولد یک شخص ایرانی بر حسب میلادی

در محاسبات عدد تولد در این جزوه، تبدیل سال شمسی ایرانی به سال شمسی میلادی الزامی است. بدیهی است که اگر برای شخصی با سال تولد میلادی بخواهیم بررسی کنیم نیازی به این تبدیل نداریم اما برای شناسنامه‌های ایرانی باید این تبدیل محاسبه شود.

با توجه به پیشرفت علم و ابزار علمی و وسایل کمک آموزشی که وجود دارد، به وسیله تقویم و گاهشماری متنوع چاپی یا اینترنتی می‌توان به راحتی روز و ماه و سال تولد هر شخص را از ایرانی به میلادی تبدیل نمود. اما اگر محقق بخواهد شخصا این امر را بررسی نماید، با کمک سه جدول ضمیمه و با کمی دقت قادر خواهد بود این تبدیل را انجام دهد. فرض بر این است افرادی که از این جزوه استفاده می‌کنند در محدوده سال ۱۳۰۰ الی ۱۴۰۰ هجری شمسی در ایران متولد شده‌اند و بر آن باشند که از طریق فرمولهای داده شده در فنگ شویی، عدد تولد خود را محاسبه نمایند. پس باید ابتدا تبدیل هجری شمسی به میلادی را انجام دهند.

مثال ۱: شخصی در ۱۲ آذر ۱۳۰۶ متولد شده است. این تاریخ را به میلادی محاسبه نمایید.

مشخص است که روز، ماه و سال را باید تبدیل نماییم. ابتدا سال را بررسی کنیم.

به جدول ضمیمه شماره ۱ مراجعه نموده، در ستون سال ایرانی، سال ۱۳۰۶ را پیدا کرده و در همان ردیف مشخص می‌شود که این سال از روز سه شنبه آغاز گشته و اولین روز این سال، مصادف با ۲۲ مارس ۱۹۲۷ بوده است. این سال کبیسه نبوده است.

برای پیدا کردن روز: در همان ردیف جدول ضمیمه نشان داده شده است که ۸۰ روز از سال میلادی گذشته است.

۱۲ آذر را در جدول ضمیمه شماره ۲ در ستون اول جستجو می‌کنیم. ملاحظه می‌شود ستون آذرماه و ردیف ۱۲ را که به هم وصل نماییم به عدد ۲۵۸ برمی‌خوریم. یعنی از سال شمسی ایرانی ۲۵۸ روز سپری گذشته و ۸۰ روز هم از قبل از سال تحویل، از شروع سال میلادی گذشته است یعنی:

$$\text{مجموعاً } ۲۵۸ + ۸۰ = \text{روز } ۳۳۸$$

روز ۳۳۸ از یکسال میلادی گذشته است. به جدول ضمیمه شماره ۳ مراجعه نموده و وقتی عدد ۳۳۸ را جستجو کنیم ملاحظه می‌شود این عدد در جدول به ردیف ۴ و ستون ماه دسامبر تعلق دارد.

نتیجه: ۱۲ آذر ۱۳۰۶ = ۴ دسامبر ۱۹۲۷

( این نتایج با استفاده از سه جدول ضمیمه به دست آمده است )

#### جدول ضمیمه شماره ۱- گاهشمار تطبیقی

سال ایرانی	اولین روز سال ایرانی	تاریخ بر اساس آغاز سال میلادی	تعداد روزهای سپری شده از سال میلادی
۱۳۰۰	دو شنبه	۲۱ مارس ۱۹۲۱	۷۹
۱۳۰۱	چهارشنبه	۲۲ مارس ۱۹۲۲	۸۰
۱۳۰۲	پنج‌شنبه	۲۲ مارس ۱۹۲۳	۸۰
۱۳۰۳	جمعه	۲۱ مارس ۱۹۲۴ (کیسه)	۸۰
۱۳۰۴	شنبه	۲۱ مارس ۱۹۲۵	۷۹
۱۳۰۵	دو شنبه	۲۲ مارس ۱۹۲۶	۸۰
۱۳۰۶	سه شنبه	۲۲ مارس ۱۹۲۷	۸۰
۱۳۰۷	چهارشنبه	۲۱ مارس ۱۹۲۸ (کیسه)	۸۰
۱۳۰۸	پنج‌شنبه	۲۱ مارس ۱۹۲۹	۷۹
۱۳۰۹	جمعه	۲۱ مارس ۱۹۳۰	۷۹
۱۳۱۰	یکشنبه	۲۲ مارس ۱۹۳۱	۸۰
۱۳۱۱	دو شنبه	۲۱ مارس ۱۹۳۲ (کیسه)	۸۰
۱۳۱۲	سه شنبه	۲۱ مارس ۱۹۳۳	۷۹
۱۳۱۳	چهارشنبه	۲۱ مارس ۱۹۳۴	۷۹
۱۳۱۴	جمعه	۲۲ مارس ۱۹۳۵	۸۰
۱۳۱۵	شنبه	۲۱ مارس ۱۹۳۶ (کیسه)	۸۰

۷۹	۲۱ مارس ۱۹۳۷	یک شنبه	۱۳۱۶
۷۹	۲۱ مارس ۱۹۳۸	دو شنبه	۱۳۱۷
۸۰	۲۲ مارس ۱۹۳۹	چهار شنبه	۱۳۱۸
۸۰	۲۱ مارس ۱۹۴۰ (کیبسه)	پنج شنبه	۱۳۱۹
۷۹	۲۱ مارس ۱۹۴۱	جمعه	۱۳۲۰
۷۹	۲۱ مارس ۱۹۴۲	شنبه	۱۳۲۱
۸۰	۲۲ مارس ۱۹۴۳	دو شنبه	۱۳۲۲
۸۰	۲۱ مارس ۱۹۴۴ (کیبسه)	سه شنبه	۱۳۲۳
۷۹	۲۱ مارس ۱۹۴۵	چهار شنبه	۱۳۲۴
۷۹	۲۱ مارس ۱۹۴۶	پنج شنبه	۱۳۲۵
۸۰	۲۲ مارس ۱۹۴۷	شنبه	۱۳۲۶
۸۰	۲۱ مارس ۱۹۴۸ (کیبسه)	یک شنبه	۱۳۲۷
۷۹	۲۱ مارس ۱۹۴۹	دو شنبه	۱۳۲۸
۷۹	۲۱ مارس ۱۹۵۰	سه شنبه	۱۳۲۹
۸۰	۲۲ مارس ۱۹۵۱	پنج شنبه	۱۳۳۰
۸۰	۲۱ مارس ۱۹۵۲ (کیبسه)	جمعه	۱۳۳۱
۷۹	۲۱ مارس ۱۹۵۳	شنبه	۱۳۳۲
۷۹	۲۱ مارس ۱۹۵۴	یک شنبه	۱۳۳۳
۸۰	۲۲ مارس ۱۹۵۵	سه شنبه	۱۳۳۴
۸۰	۲۱ مارس ۱۹۵۶ (کیبسه)	چهار شنبه	۱۳۳۵
۷۹	۲۱ مارس ۱۹۵۷	پنج شنبه	۱۳۳۶
۷۹	۲۱ مارس ۱۹۵۸	جمعه	۱۳۳۷
۸۰	۲۲ مارس ۱۹۵۹	یک شنبه	۱۳۳۸
۸۰	۲۱ مارس ۱۹۶۰ (کیبسه)	دو شنبه	۱۳۳۹
۷۹	۲۱ مارس ۱۹۶۱	سه شنبه	۱۳۴۰
۷۹	۲۱ مارس ۱۹۶۲	چهار شنبه	۱۳۴۱
۷۹	۲۱ مارس ۱۹۶۳	پنج شنبه	۱۳۴۲
۸۰	۲۱ مارس ۱۹۶۴ (کیبسه)	شنبه	۱۳۴۳
۷۹	۲۱ مارس ۱۹۶۵	یک شنبه	۱۳۴۴
۷۹	۲۱ مارس ۱۹۶۶	دو شنبه	۱۳۴۵
۷۹	۲۱ مارس ۱۹۶۷	سه شنبه	۱۳۴۶
۸۰	۲۱ مارس ۱۹۶۸ (کیبسه)	پنج شنبه	۱۳۴۷

۷۹	۲۱ مارس ۱۹۶۹	جمعه	۱۳۴۸
۷۹	۲۱ مارس ۱۹۷۰	شنبه	۱۳۴۹
۷۹	۲۱ مارس ۱۹۷۱	یک شنبه	۱۳۵۰
۸۰	۲۱ مارس ۱۹۷۲ (کبیسه)	سه شنبه	۱۳۵۱
۷۹	۲۱ مارس ۱۹۷۳	چهار شنبه	۱۳۵۲
۷۹	۲۱ مارس ۱۹۷۴	پنج شنبه	۱۳۵۳
۷۹	۲۱ مارس ۱۹۷۵	جمعه	۱۳۵۴
۸۰	۲۱ مارس ۱۹۷۶ (کبیسه)	یک شنبه	۱۳۵۵
۷۹	۲۱ مارس ۱۹۷۷	دو شنبه	۱۳۵۶
۷۹	۲۱ مارس ۱۹۷۸	سه شنبه	۱۳۵۷
۷۹	۲۱ مارس ۱۹۷۹	چهار شنبه	۱۳۵۸
۸۰	۲۱ مارس ۱۹۸۰ (کبیسه)	جمعه	۱۳۵۹
۷۹	۲۱ مارس ۱۹۸۱	شنبه	۱۳۶۰
۷۹	۲۱ مارس ۱۹۸۲	یک شنبه	۱۳۶۱
۷۹	۲۱ مارس ۱۹۸۳	دو شنبه	۱۳۶۲
۸۰	۲۱ مارس ۱۹۸۴ (کبیسه)	چهار شنبه	۱۳۶۳
۷۹	۲۱ مارس ۱۹۸۵	پنج شنبه	۱۳۶۴
۷۹	۲۱ مارس ۱۹۸۶	جمعه	۱۳۶۵
۷۹	۲۱ مارس ۱۹۸۷	شنبه	۱۳۶۶
۸۰	۲۱ مارس ۱۹۸۸ (کبیسه)	دو شنبه	۱۳۶۷
۷۹	۲۱ مارس ۱۹۸۹	سه شنبه	۱۳۶۸
۷۹	۲۱ مارس ۱۹۹۰	چهار شنبه	۱۳۶۹
۷۹	۲۱ مارس ۱۹۹۱	پنج شنبه	۱۳۷۰
۸۰	۲۱ مارس ۱۹۹۲ (کبیسه)	شنبه	۱۳۷۱
۷۹	۲۱ مارس ۱۹۹۳	یک شنبه	۱۳۷۲
۷۹	۲۱ مارس ۱۹۹۴	دو شنبه	۱۳۷۳
۷۹	۲۱ مارس ۱۹۹۵	سه شنبه	۱۳۷۴
۷۹	۲۰ مارس ۱۹۹۶ (کبیسه)	چهار شنبه	۱۳۷۵
۷۹	۲۱ مارس ۱۹۹۷	جمعه	۱۳۷۶
۷۹	۲۱ مارس ۱۹۹۸	شنبه	۱۳۷۷
۷۹	۲۱ مارس ۱۹۹۹	یک شنبه	۱۳۷۸
۷۹	۲۰ مارس ۲۰۰۰ (کبیسه)	دو شنبه	۱۳۷۹

۷۹	۲۱ مارس ۲۰۰۱	چهار شنبه	۱۳۸۰
۷۹	۲۱ مارس ۲۰۰۲	پنج شنبه	۱۳۸۱
۷۹	۲۱ مارس ۲۰۰۳	جمعه	۱۳۸۲
۷۹	۲۰ مارس ۲۰۰۴ (کیسه)	شنبه	۱۳۸۳
۷۹	۲۱ مارس ۲۰۰۵	دو شنبه	۱۳۸۴
۷۹	۲۱ مارس ۲۰۰۶	سه شنبه	۱۳۸۵
۷۹	۲۱ مارس ۲۰۰۷	چهار شنبه	۱۳۸۶
۷۹	۲۰ مارس ۲۰۰۸ (کیسه)	پنج شنبه	۱۳۸۷
۷۹	۲۱ مارس ۲۰۰۹	شنبه	۱۳۸۸
۷۹	۲۱ مارس ۲۰۱۰	یک شنبه	۱۳۸۹
۷۹	۲۱ مارس ۲۰۱۱	دو شنبه	۱۳۹۰
۷۹	۲۰ مارس ۲۰۱۲ (کیسه)	سه شنبه	۱۳۹۱
۷۹	۲۱ مارس ۲۰۱۳	پنج شنبه	۱۳۹۲
۷۹	۲۱ مارس ۲۰۱۴	جمعه	۱۳۹۳
۷۹	۲۱ مارس ۲۰۱۵	شنبه	۱۳۹۴
۷۹	۲۰ مارس ۲۰۱۶ (کیسه)	یک شنبه	۱۳۹۵
۷۹	۲۱ مارس ۲۰۱۷	سه شنبه	۱۳۹۶
۷۹	۲۱ مارس ۲۰۱۸	چهار شنبه	۱۳۹۷
۷۹	۲۱ مارس ۲۰۱۹	پنج شنبه	۱۳۹۸
۷۹	۲۰ مارس ۲۰۲۰ (کیسه)	جمعه	۱۳۹۹
۷۹	۲۱ مارس ۲۰۲۱	یک شنبه	۱۴۰۰

### ضمیمه شماره ۲

بدیهی است هر ماه از سال ایرانی در ۶ ماه اول سال ۳۱ روز و در نیمه دوم سال ۳۰ روز دارد.

بدین ترتیب هنگامی که سال نو از اول فروردین آغاز می‌گردد (عید نوروز ایرانیها)، تا ۳۶۵ روز سال را می‌توان بر طبق جدول زیر به سرعت شمارش نمود.

**مثال:** روز ۲۰ مرداد چندمین روز سال است؟

با مراجعه به جدول زیر در ستون مرداد ماه، ۲۰ سطر پایین رفته، به عدد ۱۴۴ می‌رسیم. یعنی ۱۴۴ روز از سال ایرانی سپری شده است. و به دلیل اینکه تقویم ایرانی، خورشیدی (شمسی) است و همواره ثابت است و در همه سالها ۲۰ مرداد ماه (۱۴۴ =) صد و چهل و چهارمین روز از سال است.

جدول ضمیمه شماره ۲روزهای سیری شده از سال ایرانی

روزهای هر ماه	فروردین	اردیبهشت	خرداد	تیر	مرداد	شهریور	مهر	آبان	آذر	دی	بهمن	اسفند
۱	۱	۳۲	۶۳	۹۴	۱۲۵	۱۵۶	۱۸۷	۲۱۷	۲۴۷	۲۷۷	۳۰۷	۳۳۷
۲	۲	۳۳	۶۴	۹۵	۱۲۶	۱۵۷	۱۸۸	۲۱۸	۲۴۸	۲۷۸	۳۰۸	۳۳۸
۳	۳	۳۴	۶۵	۹۶	۱۲۷	۱۵۸	۱۸۹	۲۱۹	۲۴۹	۲۷۹	۳۰۹	۳۳۹
۴	۴	۳۵	۶۶	۹۷	۱۲۸	۱۵۹	۱۹۰	۲۲۰	۲۵۰	۲۸۰	۳۱۰	۳۴۰
۵	۵	۳۶	۶۷	۹۸	۱۲۹	۱۶۰	۱۹۱	۲۲۱	۲۵۱	۲۸۱	۳۱۱	۳۴۱
۶	۶	۳۷	۶۸	۹۹	۱۳۰	۱۶۱	۱۹۲	۲۲۲	۲۵۲	۲۸۲	۳۱۲	۳۴۲
۷	۷	۳۸	۶۹	۱۰۰	۱۳۱	۱۶۲	۱۹۳	۲۲۳	۲۵۳	۲۸۳	۳۱۳	۳۴۳
۸	۸	۳۹	۷۰	۱۰۱	۱۳۲	۱۶۳	۱۹۴	۲۲۴	۲۵۴	۲۸۴	۳۱۴	۳۴۴
۹	۹	۴۰	۷۱	۱۰۲	۱۳۳	۱۶۴	۱۹۵	۲۲۵	۲۵۵	۲۸۵	۳۱۵	۳۴۵
۱۰	۱۰	۴۱	۷۲	۱۰۳	۱۳۴	۱۶۵	۱۹۶	۲۲۶	۲۵۶	۲۸۶	۳۱۶	۳۴۶
۱۱	۱۱	۴۲	۷۳	۱۰۴	۱۳۵	۱۶۶	۱۹۷	۲۲۷	۲۵۷	۲۸۷	۳۱۷	۳۴۷
۱۲	۱۲	۴۳	۷۴	۱۰۵	۱۳۶	۱۶۷	۱۹۸	۲۲۸	۲۵۸	۲۸۸	۳۱۸	۳۴۸
۱۳	۱۳	۴۴	۷۵	۱۰۶	۱۳۷	۱۶۸	۱۹۹	۲۲۹	۲۵۹	۲۸۹	۳۱۹	۳۴۹
۱۴	۱۴	۴۵	۷۶	۱۰۷	۱۳۸	۱۶۹	۲۰۰	۲۳۰	۲۶۰	۲۹۰	۳۲۰	۳۵۰
۱۵	۱۵	۴۶	۷۷	۱۰۸	۱۳۹	۱۷۰	۲۰۱	۲۳۱	۲۶۱	۲۹۱	۳۲۱	۳۵۱

۳۵۲	۳۲۲	۲۹۲	۲۶۲	۲۳۲	۲۰۲	۱۷۱	۱۴۰	۱۰۹	۷۸	۴۷	۱۶	۱۶
۳۵۳	۳۲۳	۲۹۳	۲۶۳	۲۳۳	۲۰۳	۱۷۲	۱۴۱	۱۱۰	۷۹	۴۸	۱۷	۱۷
۳۵۴	۳۲۴	۲۹۴	۲۶۴	۲۳۴	۲۰۴	۱۷۳	۱۴۲	۱۱۱	۸۰	۴۹	۱۸	۱۸
۳۵۵	۳۲۵	۲۹۵	۲۶۵	۲۳۵	۲۰۵	۱۷۴	۱۴۳	۱۱۲	۸۱	۵۰	۱۹	۱۹
۳۵۶	۳۲۶	۲۹۶	۲۶۶	۲۳۶	۲۰۶	۱۷۵	۱۴۴	۱۱۳	۸۲	۵۱	۲۰	۲۰
۳۵۷	۳۲۷	۲۹۷	۲۶۷	۲۳۷	۲۰۷	۱۷۶	۱۴۵	۱۱۴	۸۳	۵۲	۲۱	۲۱
۳۵۸	۳۲۸	۲۹۸	۲۶۸	۲۳۸	۲۰۸	۱۷۷	۱۴۶	۱۱۵	۸۴	۵۳	۲۲	۲۲
۳۵۹	۳۲۹	۲۹۹	۲۶۹	۲۳۹	۲۰۹	۱۷۸	۱۴۷	۱۱۶	۸۵	۵۴	۲۳	۲۳
۳۶۰	۳۳۰	۳۰۰	۲۷۰	۲۴۰	۲۱۰	۱۷۹	۱۴۸	۱۱۷	۸۶	۵۵	۲۴	۲۴
۳۶۱	۳۳۱	۳۰۱	۲۷۱	۲۴۱	۲۱۱	۱۸۰	۱۴۹	۱۱۸	۸۷	۵۶	۲۵	۲۵
۳۶۲	۳۳۲	۳۰۲	۲۷۲	۲۴۲	۲۱۲	۱۸۱	۱۵۰	۱۱۹	۸۸	۵۷	۲۶	۲۶
۳۶۳	۳۳۳	۳۰۳	۲۷۳	۲۴۳	۲۱۳	۱۸۲	۱۵۱	۱۲۰	۸۹	۵۸	۲۷	۲۷
۳۶۴	۳۳۴	۳۰۴	۲۷۴	۲۴۴	۲۱۴	۱۸۳	۱۵۲	۱۲۱	۹۰	۵۹	۲۸	۲۸
۳۶۵	۳۳۵	۳۰۵	۲۷۵	۲۴۵	۲۱۵	۱۸۴	۱۵۳	۱۲۲	۹۱	۶۰	۲۹	۲۹
***	۳۳۶	۳۰۶	۲۷۶	۲۴۶	۲۱۶	۱۸۵	۱۵۴	۱۲۳	۹۲	۶۱	۳۰	۳۰
						۱۸۶	۱۵۵	۱۲۴	۹۳	۶۲	۳۱	۳۱

\*\*\* می‌دانید هر سال ۳۶۵ روز و ۶ ساعت است و در نتیجه هر چهار سال یکبار يك روز به روزهای سال

افزوده شده و وقتی سال ۳۶۶ روز داشته باشد سال کبیسه نامیده می‌شود.

ضمیمه شماره ۳

## جدول روزهای سپری شده از سال میلادی

میدانید آغاز هر سال میلادی مقارن اول ماه ژانویه است. پس تقویم میلادی را از اولین روز ماه ژانویه بررسی نموده و گذر ایام سال را از این روز شمارش می‌نماییم.

چنانچه در جدول ملاحظه می‌شود اگر ۵۹ روز از سال میلادی سپری شده باشد، سال ایرانی به پایان رسیده و در محاسبات، اختلاف روزهای میلادی با ایرانی ۵۹ روز به حساب می‌آید و همواره تا پایان سال میلادی این اختلاف ثابت می‌ماند.

نکته مهم و اساسی: اگر سال ایرانی کیبسه باشد و یک روز به پایان سال ایرانی افزوده شود (هر ۴ سال یکبار سال ایرانی ۳۶۶ روز باشد) در نتیجه از روز بعد ۵۹ باید دو نوع محاسبه را در نظر داشت. نوع اول به صورت عادی و نوع دوم به صورت کیبسه است و اختلاف عددی ۱ روز باید در محاسبات منظور شود. در این فصل فرم با عنصر اترژیایی هر فرد را با توجه به سال تولد او به دست آوردیم.

گاهشمار در فنگ شویی

تقویم سال چینی، یک تقویم قمری است و سال نو با رویت دومین هلال ماه نو پس از انقلاب زمستانی آغاز می‌گردد که کوتاهترین روز سال است و معمولاً با ۲۱ یا ۲۲ دسامبر یا اول دی ماه مصادف بوده و از اواسط ژانویه تا اواسط فوریه یعنی در نیمه اول بهمن ماه ایرانی متغیر است.

حتماً با طالع بینی چینی آشنا شده‌اید. گاهنان بودایی در قرن هفتم میلادی هر ۱۲ سال پیاپی را به مجموعه ای از حیوانات نام گذاری کرده‌اند. با توجه به عناصر پنجگانه برای بررسی و تحقیق برخی دوره‌های عملی و کاربردی حداقل پنج دوره ۱۲ ساله وقت صرف می‌شود یعنی ۶۰ سال طول خواهد کشید تا یک فرد محقق پنج فرم عنصر اترژیایی را در وجود خود شناسایی و بررسی نماید.

**مثال :** شخصی در سال موش متولد شده است. اما کدام نوع موش ؟ موش چوبی، موش آتشی، موش خاکی، موش فلزی یا موش آبی؟ مسلماً ویژگیهای هر نوع از این افراد با هم متفاوت خواهند بود و هر يك دارای رقم خاصی از انرژی هستند و مشابه هم عمل نمیکنند و هر يك برای کاری ساخته شده است و توان و قوای این پنج نوع متولدین سال موش کاملاً از هم متفاوت است.

به همین ترتیب برای متولدین سالهای بعدی نیز پنج دوره ۱۲ ساله گذر زمان باید رخ دهد تا به يك نقطه خالص از چرخه تولد خود بازگردند. و در مقایسه سال چینی با سالهای قمری عربی تقریباً ۶۲ سال باید طی شود تا این چرخه کامل گردد.

**نکته :** برای افرادی که از سال ۲۰۰۰ میلادی به بعد متولد شدهاند چگونه میتوان محاسبه را انجام داد.

**مثال :** فردی (مذکر) در آذرماه ۱۳۷۸ متولد شده است. عنصر انرژی این فرد را به دست آورید.

با توجه به اینکه روزهای ماه آذر تا ۱۰ دیماه آخرین روزهای قرن بیستم بوده است و با ورود به سال ۲۰۰۰ قرن ۲۱ آغاز گردیده است، از عدد سال میلادی ۱۹۹۹ تنها دو رقم سمت راست را که ۹۹ است در فرمول قرار میدهیم. فرمول مردان  $۹۹ : ۹ = ۱۱$  باقیمانده صفر است و همان عدد ۹ را باید قرار داد.

$۱۰ - ۹ = ۱$  و عدد ۱ نشانگر عنصر انرژی آب و جهت آن شمال است.

اما اگر فردی در سال ۲۰۰۰ میلادی متولد شود :

باید دو صفر را در فرمول قرار داد و این امکانپذیر نیست.

فرمول محاسبات فقط برای متولدین قرن بیستم به کار برده میشود. با اندکی تأمل به راحتی میتوان این مشکل را حل کرد. (از جدول صفحه بعد استفاده میشود)

سال میلادی	عدد سال	عدد سال برای مردان	عدد سال برای زنان
۱۹۹۰	۱	۱	۵
۱۹۹۱	۹	۹	۶
۱۹۹۲	۸	۸	۷
۱۹۹۳	۷	۷	۸
۱۹۹۴	۶	۶	۹
۱۹۹۵	۵	۵	۱
۱۹۹۶	۴	۴	۲
۱۹۹۷	۳	۳	۳
۱۹۹۸	۲	۲	۴
۱۹۹۹	۱	۱	۵
۲۰۰۰	۹	۹	۶
۲۰۰۱	۸	۸	۷
۲۰۰۲	۷	۷	۸
۲۰۰۳	۶	۶	۹
۲۰۰۴	۵	۵	۱
۲۰۰۵	۴	۴	۲

به ترتیبی که در جدول وجود دارد توجه نمایید و عدد سالهای بعد را خود می‌توانید ادامه دهید.



آسمان پیش از تولد و آسمان پس از تولد

اگر بخواهیم هشت نماد را به ترتیب کنار هم در یک دایره قرار دهیم ( مانند دایره رمل جزوه شماره ۴ دفتر مطالعات که ۱۶ نماد با ترتیب خاصی کنار هم چیده می‌شوند) ترکیبات بسیار زیادی پیش رو خواهیم داشت که تعداد این ترکیبات از نظر تعداد از فرمول ریاضی  $8! (۸ \text{ فاکتوریل})$  به دست می‌آید.

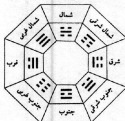
$$1 \times 2 \times 3 \times 4 \times 5 \times 6 \times 7 \times 8 = 40320$$

اما از دیدگاه دانشمندان علم فنگ شویی از دیرباز تنها دو نظام و دو نوع توالی یا قرار گرفتن مهم برای نمادهای بین و باتگ وجود دارد که هر یک تأثیرات خاص خود را داراست و یکی با نام « آسمان پیش از تولد » یا آسمان ماقبل و دیگری « آسمان پس از تولد » یا آسمان مابعد نامگذاری شده است.

آسمان ماقبل : نشانگر استعداد و ظرفیت طبیعی انسان با همان عامل وراثت است که از زندگی گذشته یا از طریق خانواده و نژاد و قوم و خون به طور مادرزاد با انسان متولد می‌گردد. نتیجه اعمال نیک و بد زندگیهای قبلی هر موجود است قابل تغییر نبوده و هرگز از آن گریزی نیست.

آسمان مابعد : نمایانگر اوضاع متغیر محیط است. با بررسی و شناخت دقیق آن می‌توان امکانات و شرایطی را فراهم آورد که برای رشد و پیشرفت و تعالی جسم و روح و روان انسان مناسب باشد. بررسی و استناد به دو عامل وراثت و محیط در علم روانشناسی تحت عنوان رویکرد شناختی و رویکرد رفتاری از بحثهای داغ به شمار می‌رود که همواره دانشمندان بسیاری را به چالش هم انداخته است. در مکتب فنگ‌شویی هر دو مورد، به یک اندازه مهم و قابل بحث و بررسی هستند و نمی‌توان و نباید یک بعد را در نظر داشت.

سمبل یا طلسمی که به عنوان آسمان بین از تولد به کار می‌رود در تصویر شماره (۱) نشان داده شده است.



تصویر شماره (۱)

در این تصویر بین و یاتگ در جنوب غربی و شمال غربی واقع شده‌اند و معمولاً در صفحه قطب نمای ملاحان و کشتیرانان چینی نقش شده بود. این شیوه قرار گرفتن سه خطی‌ها به عنوان طلسم در متون مقدس ای چینگ تذکر داده شده است. در این طلسم به دلیل برقراری ستارگاری و هماهنگی و عدم تضاد و مخالفت، هیچ دو سه خطی متضاد روی روی هم قرار نمی‌گیرند.

اما در تصویر (۲) بین در شمال و یاتگ در جنوب قرار دارد.

برای دفع نیروهای منفی و شرور و خبیث از این ترتیب استفاده می‌شود که به آسمان پیش از تولد موسوم است. به تصویر زیر دقت نمایید:



تصویر شماره (۲)

تمرین : نمادهای ستون اول در جدول زیر را کامل کنید.

جدول عدد تولد - عنصر شخصی

نماد	نام	عنصر	جهت	عدد	توضیح
	کان Kan	آب	شمال	۱	
☵	کانون Kun	خاک	جنوب غربی	۲ و ۵ (زنان)	زنانه‌ترین
	چن Chen	چوب	شرق	۳	
	سون Sun	چوب	جنوب شرقی	۴	
	شین Chien	فلز	شمال غربی	۶	مردانه‌ترین
	تویی Tui	فلز	غرب	۷	
	کن Ken	خاک	شمال شرقی	۸ و ۵ مردان	خاکی مردانه
	لی Li	آتش	جنوب	۹	

چگونگی تعیین خصوصیات اعداد نه گانه تولد

چنانچه ملاحظه می‌شود ۹ عدد برای تولد به دست می‌آید که هر یک دارای نشانه‌ها و خصوصیات خاص خود می‌باشد.

دو نوع جهت‌یابی وجود دارد : تمایل قطبی بین و یانگ و تمایل سمت مبدا یا محور افقی. محور افقی، همان محور شرق - غرب است که برای بررسی اینکه برای بهبود وضعیت یک فرد، شرق مناسب تر و مساعدتر است یا غرب به کار می‌رود.

علامت مثبت و یا منفی و یافتن عنصر مربوطه

با توجه به مربع  $3 \times 3$  دانستیم هر عدد از لوح با یک سه خطی و با یک جهت جغرافیایی در ارتباط است.

شمال

	۶	۱	۸	
غرب	۷	مرکز	۳	شرق
	۲	۹	۴	

جنوب

به مربع  $3 \times 3$  بالا دقت نمایید. هر عدد با جهت خاص خود نشان داده شده است :

شمال ۱ / شمال شرق ۸ / شرق ۳ / جنوب شرق ۴  
جنوب ۹ / جنوب غرب ۲ / غرب ۷ / شمال غرب ۶

اکنون جهت‌ها را بر طبق اعداد مرتب می‌کنیم :

شمال ۱ / جنوب غرب ۲ / شرق ۳ / جنوب شرق ۴ / مرکز ۵  
شمال غرب ۶ / غرب ۷ / شمال شرق ۸ / جنوب ۹

ملاحظه می‌شود که ۸ جهت جغرافیایی و علاوه بر آنها نقطه مرکز با اعداد داخل لوح مربع  $3 \times 3$  از یک قاعده مشخص پیروی می‌کند. در این مکتب ترتیب ارتباط بین اعداد و جهت‌ها بی‌دلیل نبوده و اینگونه، رابطه آنها را بهتر می‌توان درک کرده و به خاطر سپرد.

نکته : با به کار بردن قاعده عدد یک رقمی، یعنی تبدیل هر عدد چند رقمی به یک عدد یک رقمی، می‌توان همه اوقات تقویم را اعم از سالها، ماهها، روزها و حتی ساعت‌ها را به یک عدد یک رقمی از یک تا نه تبدیل نمود. سپس با استفاده از قاعده بالا جهت آن را تعیین نمود.

می‌دانید هر عدد چند رقمی را از طریق جمع جبری ارقام تشکیل دهنده آن می‌توان به يك عدد يك رقمی مابین ۱ تا ۹ تبدیل کرد که اصطلاحاً به آن مدخل صغیر نیز می‌گویند.

مثال: عدد ۱۲ رقمی ۸۳۲۷۵۱۲۳۶۱۹۹ را می‌توان چنین تبدیل کرد:

$$۸ + ۳ + ۲ + ۷ + ۵ + ۱ + ۲ + ۳ + ۶ + ۱ + ۹ + ۹ = ۵۶$$

$$۵ + ۶ = ۱۱$$

$$۱ + ۱ = ۲$$

عدد ۲ در جدول صفحه قبل به جهت جنوب غربی و عنصر خاک تعلق دارد.

در طالعسم آسمان مایه یا پس از تولد دقت نمایید. در جدول صفحه ۵۰، مردانه‌ترین سه خطی شیرین در نقطه شمال غربی قرار دارد. زنانه‌ترین سه خطی کانون است و در جنوب غربی واقع شده است. اما عنصر مربوط به عدد ۵ خاک است و کانون (زنانه‌ترین نماد) نیز يك سه خطی خاکی می‌باشد.

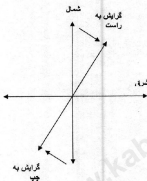
شیرین يك سه خطی فلز است و با خاک هماهنگی ندارد. پس باید برای آن يك جانشین تعیین کرد. کانون برای زنان از همه شایسته‌تر است در نتیجه متضاد آن را که کین نام دارد در شمال شرقی که خاکی هم هست يك سه خطی مردانه قرار می‌دهند. در نتیجه کین را جایگزین شیرین می‌توان قرار داد. بدین ترتیب سه خطی و جهت را از عدد تولد و لوشو می‌توان بدست آورد.

### تعامل قطبی (پلاریتی Polarity)

فرد یا زوج بودن عدد تولد را بررسی می‌نماییم. اعداد فرد = پانگ یا مذکر و اعداد زوج = بین یا مؤنث هستند و تنها عدد ۵ است که بین زن و مرد مشترک است و دوگانه عمل می‌کند. یعنی برای مردان پانگ و برای زنان بین محسوب می‌شود.

### جهت تعیین تأثیرات مثبت و منفی شلخت از محور عمودی

**گرایش سمت میزا :** افراد با اعداد سال تولد ۲ و ۴ و ۷ و ۹ گرایش به سمت راست یا محور شرق را دارد. کسانی که اعداد تولدشان ۱ و ۳ و ۶ و ۸ باشند گرایش به سمت چپ یا محور غرب دارند.



چپ	راست
۱	۲
۳	۴
۶	۷
۸	۹

بحث راجع به تعیین تأثیرات مثبت و منفی شلخت از محور افقی و عمودی نیازمند بررسی‌های خاص و پیچیده-تری می‌باشد که در مرحله پیشرفته فنگ شویی به آن خواهیم پرداخت.

در ادامه فصل بعد، عناصر یا فرم انرژی مکان یعنی سلفصلی که فرد بخواهد در آن سکنی گزیند یا جهت امور اداری یا تجاری استفاده نماید نیز با شیوه قطب‌نما به دست آورده و سپس عناصر را با هم مقایسه و ارزیابی می‌نماییم.

## فصل چهارم

### شیوه قطب نما در فنگ شویی

به شکل زیر دقت نمایید. در یک مربع  $3 \times 3$  با مطابقت با صفحه قطب نما علاوه بر چهار جهت اصلی، نقطه مرکزی نیز مشخص شده است. هر یک از جهتها با پنج عنصر ارتباط خاصی دارند که بدین قرار است:

شمال = آب      شرق = چوب      مرکز = خاک      جنوب = آتش      غرب = فلز

همچنین چهار گوشه این مربع که با جهتهای فرعی جغرافیایی مطابقت دارد، نیز با عناصر در ارتباط هستند.

به این ترتیب که:

شمال شرقی = خاک      جنوب شرقی = چوب

جنوب غربی = خاک      شمال غربی = فلز

شمال

	۶	۱	۸	
غرب	۷	مرکز	۳	شرق
	۲	۹	۴	

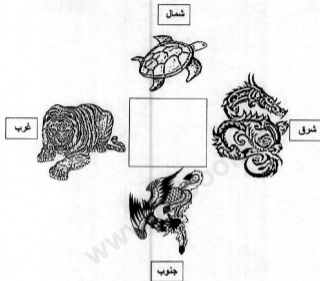
جنوب

خانه مرکز جایگاه عدد ۵، نمایانگر عنصر خاک است با رنگ زرد و سمبل ثبات و قرار و سکون است.

#### نمودار شماره ۱

چهار سمبل ازدها و بیر و لاک پشت و پرندۀ سرخ (ققنوس) در اطراف لوح  $3 \times 3$  هر یک در ارتباط با چهار جهت جغرافیایی نشان داده شده است. بهترین حالت برای یک ساختمان وقتی است که هر چهار نماد در منطقه

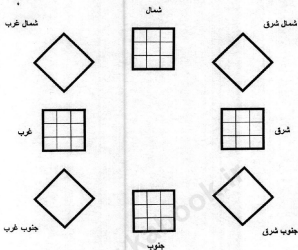
با محیط اطراف ساختمان وجود داشته باشد. اژدها می‌تواند گوهی باشد در سمت شرقی و پرنده آتش می‌تواند صخره یا تخته سنگی باشد که در سمت جنوب دیده شود. ببر نشان تپه‌ای است که از اژدها کوچکتر است. لاک پشت نشانگر وجود کوه پوشیده از برف و منابع آبی در شمال منطقه می‌باشد.



کلیه اطلاعات تصویر بالا در جدول زیر درج گردیده است.

جهت	عنصر	سمبل حیوانی	رنگ	فصل
شمال	آب	لاک پشت	سپاه	زمستان (بهار)
شرق	چوب	اژدها	سبز	بهار
جنوب	آتش	پرنده (ققنوس، مرغ آتش)	سرخ	تابستان (پاییز)
غرب	فلز	ببر	سفید	پاییز

زمانی را که برای ساختن یک بنا به کار می‌بریم از این هشت حالت خارج نیست.



چنانچه در تصویر صفحه قبل، چهار جهت اصلی و مرکز با پنج عنصر انرژیایی در ارتباط بودند جهت‌های فرعی نیز با این عناصر مربوط هستند.

عنصر	جهت فرعی جغرافیایی
خاک	شمال شرقی
چوب	جنوب شرقی
خاک	جنوب غربی
فلز	شمال غربی
خاک	مرکز

### کاربرد انرژی کی در ورزشهای رزمی (با توجه به هشت جهت جغرافیایی)

ارتعاشات انرژی کی در درون بدن با تمرکز ذهن و کنترل تنفس، هدایت و مراقب کردن و فشردن آن در مغز استخوانها، انقباض درونی ایجاد می‌نماید. با تبدیل و تلفیق و هماهنگی دو نیروی بین و باگ یا کتالهای ادراک و رهبری کننده و جاری کردن آن در دو سوی بدن، این نیرو، جسم را با حرکات موزونی مانند امواج غلطان دریا جابجا می‌کند. حرکات پیوسته مانند دفاع، چرخش، فشردن و هول دادن حریف به چهار جهت اصلی بستگی دارد اما حرکات چرخشی- کششی، جلاخی دادن، دفاع با آرنج، خم شدن به جلو یا چهار جهت فرعی ارتباط می‌یابند.

در مجموع حرکات رزمی را به هشت نوع تقسیم کرده و با هشت وجهی مربع جانویی مرتبط شده است. نقطه مرکز، محل استقرار و ریشه دوانیدن در زمین، استحکام و کنترل ارتعاشات و فرکاسها در هشت جهت مختلف است و برای بی‌ذهنی و عبور از مرز زمان عمل می‌نماید. اما مراحل پنجگانه شامل حرکت رو به جلو، عقب، راست، چپ و سکون در مرکز با پنج عنصر یا پنج فرم انرژی یعنی به ترتیب با فلز، چوب، آب، آتش و خاک مرتبط است.

با یادآوری گامهای امپراطور در فصلهای گذشته، ارتباط حرکات با نحوه ترسیم مربع جانویی مشخص می‌گردد. حرکت تهاجمی رو به جلو نشانگر سرسختی و قابلیت نفوذ است که ویژگی بارز فلز می‌باشد.

چوب تلفیقی از قدرت و انعطافپذیری است و ویژگی بارز آن واندانگی و رشد است.

حرکات راست و چپ نمایش قدرت است. آب شکلپذیر و آتش مهاجم و تسلیم شونده، نامطمئن و قدرتمند هستند. خاک ثابت و سکون، کانون آرامش نخستین و استقرار و دارای نیروی حمایتگر ملاری است.

سیکهای سیزدهگانه اصلی در هنر رزمی تای چی از ترکیب هشت نوع حرکت و پنج عنصر پدید آمده است.

بدین ترتیب بنا به تعلیمات استاد تای چی به جریان انداختن انرژی درونی در هشت جهت مختلف مانند عبور دادن ریسمان از درون مروارید ۹ روزنه‌ای است که هیچ چیز قادر نخواهد بود محل عبور انرژی را مسدود نماید. مروارید ۹ روزنه بیانگر مربع جانویی و همچنین نمادی از بدن انسان است که دارای ۷ روزنه در سر و ۲ روزنه در قسمت پایین بدن است. ۷ روزنه سر عبارتند از دو گوش، دو سوراخ بینی و دو چشم و یک دهان دو روزنه مقعد و آلت تناسلی مجموعاً ۹ روزنه هستند که نحوه مطابقت لوح ۳ در ۳ را در ساختار بدن نیز به نمایش می‌گذارد.

## فصل پنجم

### تأثیرات انرژیایی چهار جهت اصلی و چهار جهت فرعی بر روی فرد

در زمان ما با وجود پیشرفت علم و دانش و با توجه به گسترش آموزش و پرورش و تعداد بسیار زیاد مدرسه و کتاب، هر کس بدون در نظر داشتن علم مهندسی معماری و نشناختن کتالهای انرژی به ساختن خانه و آپارتمان و برج و ... دست می‌زند و بدون رعایت اسلوب و معیارها و میزانها، کوچه‌ها و خیابانها و شهرها به طور بسیار نافرمان و بدشکل گسترش می‌یابند و شهرها پر از فقر و نکبت و بداقبالی و مملو از حوادث نامطلوب و ناگوار شده، مردم را به رقابتی ناشایست برای کسب نقشها و منزلتهای کلاب اجتماعی دعوت می‌کنند.

چنانچه در بحث قبل مطرح شد انرژی دارای دو حالت مختلف مثبت و منفی می‌باشد. در حالت مثبت، دارای تأثیرات سازنده و پویا و تقویت کننده و ترمیم‌گر است و در حالت منفی ویرانگر و مخرب و مقل آرامش همراه با عواقب و عوارض بیماری را.

از نقطه نظر جهات جغرافیایی که توسط روش قطب نما به دست آمده است، بررسی و تحلیلی مطرح می‌گردد که حاوی مطالب جالب و نکات قابل توجه و خاصی می‌باشد.

۱) شمال : از جنبه مثبت، انرژی به فرم آب، ضامن آرامش درونی، تفکر، استقلال شخصی، پلوغ روحی و روانی، فعالیت جنسی، خواب و در جنبه منفی موجب تنهایی، عدم اطمینان و بی اعتمادی و درون نگری و انزواطلبی است. افرادی که دچار بی‌خوابی هستند (یعنی فعال ملاتن انرژی در بدن مانع از خواب آرام و تمدد اعصاب می‌گردد) اتاق خواب خود را در سمت شمال خانه که انرژی زنانه بین و تاریکی حاکم است استقرار دهند.

۲) شمال شرق : در بعد مثبت، ایجاد اعتماد به نفس و خودمحوری، میل به رقابت و برتری‌جویی، انضباط شخصی می‌کند و در بعد منفی عصبانیت و پرخاشگری، بی‌خوابی و کابوس و رویاهای پریشان را در پی دارد.

۳) شرق : فعالیت و پشائیت، خوشبینی و اعتماد به نفس، اقتدار لازم جهت ایجاد و اجرای طرحها، توانایی تغییر دادن امورات و دقت در جزئیات و ریزبینی و کثیفه فعالیتهایی که بوسیله امواج بتای مغز قابل انجام است. در حالت منفی، افزایش عنصر چوب، ناتوانی اراده در کنترل و تمدد اعصاب، بیش فعلی، بی-توجهی، کم صبری و ناشکیبایی، غرور و جاه طلبی می‌گردد.

۴) جنوب شرق : خلاقیت و آفرینندگی، ارتباط مؤثر و سازنده و جدیت و قدرت تمرکز ناشی از امواج بتای مغز و در بعد منفی لجبازی، خودرایی و تأثیرپذیری و حساسیت بیش از حد.

۵) جنوب : علاقه، شور و اشتیاق برای فعالیت‌های سازنده و اقتدار لازم جهت کسب اعتبارات اجتماعی و حرکتهای جمعی، مانع آرامش و قدرت تمرکز و در حالت منفی کم صبری، احساس عدم رضایتمندی، عدم ثبات فکری، سست عنصری، تزلزل در عقاید و اعمال و ستیزجویی و مخالفت با همه، پرخاشگری و استرس. جنوب، بهترین منبع انرژی برای افراد کجرو و خجالتی که قادر به برقراری ارتباط با دیگران نیستند.

۶) جنوب غرب : روابط و ارتباطات مثبت و سازنده، قناعت و صمیمیت و دوستی، سازگاری و هماهنگی در خانواده. و در بعد منفی وابستگی بیش از حد به خانواده، عدم استقلال شخصی، عدم اعتماد به نفس و توقف قدرت خلاقیت در فرد می‌شود.

۷) غرب: فعالیت در مسیر امور مالی و تجاری، ایجاد سرگرمی و تفریحات و احساس لذت بردن از زندگی، رمانتیک بودن و بر مبنای احساسات عمل کردن. و در حالت منفی ولخرجی، اسراف، تک روی، داشتن روحیه مصرف گرایی افراطی.

۸) شمال غرب : کهنیت خلاقیت و استعداد و سازمندی و انسجام جهت ترقی و پیشرفت و استقلال در امور مالی و انضباط شخصی است. در بعد منفی و در حد افراطی دوری از احساس و عواطف و تحرك و پویایی که گوشه‌گیری و در خود فرو رفتن، رکود و رخوت را در پی دارد.

بر این مبنا با توجه به نوع و فرم انرژیایی پنج عنصر و ارتباط آن با جهت‌های قطب نما، بهترین جهت‌گیری برای طراحی فضاهای داخلی هر ساختمان را می‌توان پیش بینی نمود و بهترین گزینه را انتخاب کرد.

سمتی که ساختمان رو به سوی آن دارد و در ورودی به آن جهت قرار گرفته است به طور معمول مانند راهرو ساخته شده و امکان رفت و آمد را فراهم می‌سازد اما فضای بالای آن در طبقات بالا برای اتاق مطالعه یا اتاق خواب، خصوصاً برای اتاق مهمان بسیار مناسب است.

به طور کلی ممکن است يك خانواده چند نفری در يك مكان زندگی کنند ولی همه به يك اندازه از زندگی خود احساس رضایت نکنند حتی برای یکی بسیار خوش بمن و مبارک باشد ولی برای دیگری کاملاً مخرب و ناسازگار باشد. در چنین وضعیتی باید بررسی کاملی انجام گیرد تا افراد در بهترین موقعیت مناسب خود قرار گیرند و صمیمیت و هماهنگی و آرامش حفظ شود و خانواده از هم نپاشد.

علاوه بر تقسیم بندی هر نوع ساختمان که با ۸ نمودار بالا قابل بررسی است، عنصر هر فرد ( فرم انرژیایی هر انسان ) نیز باید شناخته شود. برای کامل نمودن کلیه اطلاعات باید همچنین عنصر محیط را نیز مد نظر داشت.

#### به طور خلاصه :

برای طراحی يك خانه یا محل کار مناسب سه مرحله باید انجام شود.

- ۱- نقشه و پلان ساختمان: با مقایسه با ۸ نمودار و یافتن عنصر انرژی ساختمان.
- ۲- یافتن عنصر هر فرد که بخواهد در آن ساختمان زندگی کند یا کار و شغل خود را راه اندازی نماید.
- ۳- شناخت عنصر اطراف محل زندگی در بافت اجتماعی کوچه، محله و خیابانی که ساختمان در آن قرار گرفته است.

#### ۴- ارزیابی و نتیجه گیری.

می‌توان جداوانی طراحی کرد و اطلاعات لازم را در آن گردآوری نمود. مانند مثالی که در ادامه آمده است.

**مثال ۱ :** اگر جهت‌گیری ساختمان رو به شرق یا جنوب شرقی باشد، فرم انرژی یا عنصر مکان چوب است. افرادی که در این ساختمان حضور دارند نهایتاً از پنج فرم انرژی می‌توانند برخوردار باشند.

با توجه دقیق به چرخه‌های سازنده یا مخرب عناصر، ارتباط بین مکان و شخص را به دست می‌آوریم.

سپس ببینیم آیا این مکان برای کار یا زندگی شخص مفید و مساعد است؟ یا مضر و نحس؟

عنصر مکان	عنصر فرد	وضعیت در چرخه : سازنده یا مخرب	ارزیابی
چوب	چوب		
	آتش		
	خاک		
	فلز		
	آب		

**مثال ۲ :** هنگامی که در ورودی ساختمان از سمت جنوب باشد :

فرم انرژی یا عنصر مکان آتش باشد. افراد دارای هر نوع انرژی که باشند از پنج حالت بیرون نیست.

به جدول زیر توجه نمایید .

عنصر مکان	عنصر فرد	وضعیت در چرخه : سازنده یا مخرب	ارزیابی
آتش	چوب		
	آتش		
	خاک		
	فلز		
	آب		

مثال ۳ : وقتی جهتگیری ساختمان به سمت جنوب غربی و یا شمال شرقی باشد، فرم انرژیایی مکان خاک

است.

وضعیت افراد با نوع انرژیهای متکافوت در چنین مکانی چگونه است ؟

انرژیایی	وضعیت در چرخه : سازنده یا مخرب	عنصر فرد	عنصر مکان
		چوب	خاک
		آتش	
		خاک	
		فلز	
		آب	

مثال ۴ : هنگامی که در ورودی ساختمان به سمت غرب یا شمالغرب باشد نوع انرژی مکان، فلز است.

افراد چگونه میتوانند در چنین فضایی سعادت و موفقیت لازم را کسب نمایند ؟

انرژیایی	وضعیت در چرخه : سازنده یا مخرب	عنصر فرد	عنصر مکان
		چوب	فلز
		آتش	
		خاک	
		فلز	
		آب	

**مثال ۵ :** جهت گیری ساختمان به سوی شمال است یعنی در ورودی ساختمان در سمت شمال ساختمان قرار دارد. عنصر مکان آب است. آیا افراد با انرژیهای مختلف در این مکان می‌توانند ساکن شوند؟

عنصر مکان	عنصر فرد	وضعیت در چرخه : سازنده یا مخرب	انرژیایی
آب	چوب		
	آتش		
	خاک		
	فلز		
	آب		

**نکته اصلی :** عدد تولد هر شخص باید با عنصر موقعیتی که وی در آن قرار می‌گیرد متناسب باشد.

چرخه زاینده : چوب آتش خاک فلز آب چوب

چرخه نابودگر : چوب خاک آب آتش فلز چوب

برای حل این ۵ مسئله :

۱- عدد تولد شخص را بر طبق فرمول محاسبه نموده سپس عنصر انرژی شخص را به دست می‌آوریم.

۲- با توجه به موقعیت مکانی و کنال ورود انرژی بر اساس جهتگیری ساختمان، عنصر مکان را شناسایی می‌نماییم.

۳- با دانستن دو مورد قبل، ۵ حالت رخ می‌دهد : به چرخه عناصر دقت نمایید :

**حالت اول :** اگر عنصر مربوط به مکان، تولید کننده عنصر مربوط به شخص ساکن در آن است؛ نحوه

استقرار آن فضا بسیار مساعد است.

**حالت دوم :** چنانچه عنصر مکان، نابود کننده و مخرب عنصر شخص ساکن در آن موقعیت است؛ نحوه

استقرار بسیار نامساعد محسوب شده و از هر نظر خطرناک است.

**حالت سوم :** چنانچه عنصر مکان و عنصر عدد تولد یکسان باشند : مساعد قلمداد شده لیکن تبدلات انرژیایی

ساکن و راکد است و آرامش وجود دارد اما پیشرفتی دیده نمی‌شود.

**حالت چهارم )** اگر عنصر عدد تولد شخص، تولید کننده عنصر مکان باشد یعنی در چرخه زاینده عناصر ابتدا عنصر شخص وجود داشته باشد و سپس عنصر مکان به دنبال آن بیاید، نامساعد است و شخص دائما تخلیه انرژی شده و به تدریج با گذشت زمان دچار ضعف و بیماری و ناتوانی می‌گردد.

**حالت پنجم )** اگر عنصر عدد تولد شخص، نابودگر و مخرب عنصر مکان حضور او باشد، نحوه استقرار می‌تواند مساعد یا نامساعد باشد یعنی به صورت مشروط مساعد است.

عنصر	جهت ( شیوه قطب نما ) در فصل ۴	عدد تولد ( محاسبه بر طبق فرمول ۲ و ۱ ) توضیحات لازم در فصل ۳ آمده است
آب	شمال	۱
خاک	جنوب غربی	۲ و ۵ ( زنان )
چوب	شرق	۳
چوب	جنوب شرقی	۴
فلز	شمال غربی	۶
فلز	غرب	۷
خاک	شمال شرقی	۸ و ۵ مردان
آتش	جنوب	۹

**نکته مهم :** این نوع بررسی در مورد مکانی است که فقط یک نفر در آن حضور دارد. چنانچه تعداد افراد در چنین مکانی افزایش یابد، چه این افراد تشکیل دهنده یک خانواده باشند و چه یک گروه همکار و همکار باید این بررسی در مورد یکایک آنها انجام پذیرد. در نتیجه برای سهولت کار جدولی را برای ارزیابی رسم نموده و با در نظر گرفتن مشخصات هر فرد آن را تکمیل می‌نماییم.

#### شیوه ارزیابی برای مجموعه افراد خانواده :

به جدول زیر دقت کنید. با توجه به مسیر ورود انرژی به داخل ساختمان، یکی از افراد خانواده بیشترین بهره را از انرژی گی دریافت می‌کند. به عنوان مثال، در ورودی خانه سمت شمال قرار دارد. با پیدا کردن جهت شمال در جدول، عضوی از خانواده که بیشترین بهره و نصیب را از این کاتال دریافت می‌کند پسر جوان

خانواده یا مرد جوان ( در صورتی که زوج جوانی در این خانه سکونت داشته باشند) به طور چشمگیری پیشرفت خواهد کرد. البته با رعایت دیگر قوانین فنگ شویی این پیشرفت روز افزون صورت میگیرد.

نماد	نام	عنصر	نماد طبیعت	جهت	عدد	عضو خانواده
	کان Kan	آب	آب	شمال	۱	مرد جوان = پسر بالغ
	کون Kun	خاک	خاک	جنوب غربی	۲ (۵ زنان)	زن مسن = مادر
	چن Chen	چوب	رعد	شرق	۳	پسر بزرگتر = مرد بالغ
	سون Sun	چوب	یخ	جنوب شرقی	۴	دختر بزرگتر = زن بالغ
	شیان Ch ien	فلز	آسمان	شمال غربی	۶	مرد مسن = پدر
	تویی Tui	فلز	مرداب	غرب	۷	دختر کوچکتر = دختر جوان
	کن Ken	خاک	کوه	شمال شرقی	۸ و ۵ مردان	پسر کوچکتر = پسر جوان
	ای Li	آتش	آتش	جنوب	۹	دختر جوان = دختر بالغ

به جدول راهنمای زیر توجه کنید. در مربع جانبی ۳ در ۳ به منظور خلاصه نویسی از نمادهای خاص استفاده شده است.

جدول راهنمای جهت‌های هشتگانه

نماد اختصاری در لوح ۳×۳	شکل نماد	مفهوم نماد در فنگ شویی
*	ستاره ۶ پر	تقرین ششگانه - شش تضاد
*	ستاره ۵ پر	پنج شبح - ارواح پنجگانه
☯	علامت خطر مرگ	پایان عمر
☯	لبخند	دوام و طول عمر
☯	حادثه	سالمه و بدبختی - فاجعه
☯	گل سفید	سرزندگی و شادابی
*	ستاره درخشان	جوهر شفاف بخش آسمانی
☯	علامت تای چی	مرکز نیروی کی در نقشه

نمودار انرژی در ساختمانی که در ورودی آن از سمت شمال باز می‌شود. مرکز اصلی خانه محل تجمع نیروی کی است و هر قسمت از خانه بر طبق این نمودار دارای وضعیت خاصی است. با توجه به جدول راهنما، نمادها را به یک به یک بررسی نموده و این الگو را بر نقشه اصلی ساختمان خانه یا محل کار خود تطبیق دهید. مکانهای مثبت ساختمان خود را بیابید و با توجه به عناصر متعادل کننده و یا بازدارنده نیروی منفی کا در مکانهای منفی وضعیت بهتری ایجاد نمایید.

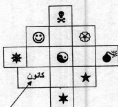




ورود انرژی از : جنوب شرق  
عناصر : چوب  
عدد تولد : ۴  
نماد : باد  
مناسب برای : بزرگترین دختر



ورود انرژی از : جنوب  
عناصر : آتش  
عدد تولد : ۹  
نماد : گرما  
مناسب برای : دختر وسطی



ورود انرژی از : جنوب غرب  
عناصر : خاک  
عدد : ۲  
نماد : زمین  
مناسب برای : مادر خانواده



## فصل ششم

### روش ۹ ستاره دب اکبر

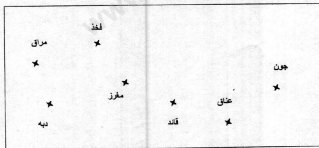
در فصلهای پیش آموختیم ستاره شمال پرنورترین ستاره از صورت فلکی دب اصغر است و نزدیکترین صورت فلکی به آن دب اکبر نام دارد.

منجمین و حکمای علم فنگ شویی در چین از دیرباز ارتباط صورت فلکی دب اکبر با ستاره شمال را نمادی برای عدالتخواهی و رویارویی با نیروهای منفی در نظر می‌گرفتند.

دب اکبر **Ursa Major** ، ( اب گردان یا ملاقه ) با تصویر خیالی خرس بزرگ یکی از مهمترین تصاویر آسمانی است زیرا مکان صورت فلکی دیگر اغلب با مقایسه و سنجش با آن تعیین می‌گردد.

در زبان انگلیسی به این صورت فلکی گاوآهن یا ارایه می‌گویند.

دب اکبر را در هر شب صاف در نیمکره شمالی کره زمین، می‌توان نظاره کرد.



صورت فلکی دب اکبر

این صورت مهم فلکی دارای هفت ستاره پرنور است که عبارتند از:

چهار ستاره از آن که کاسه را شکل می‌دهند: دبه، مراق، فخذ و مغرز نام دارند.

دبه = خرس نماد زندگی و رشد

مراق = گرده نماد شغای آسمانی

فخذ = ران نماد فایده

مغرز = بن دم، انتهای دم. کم نورترین ستاره این صورت فلکی و نماد شش تضاد است.

ستارگان دسته آب گردان عبارتند از: فائد، عناق، جون

فائد = جلودار، نماد پنج روح

عناق = بزغله، نماد مداوم. همراه راست و همراه چپ در دو سوی ستاره مداوم جای دارند.

جون که پر نور ترین ستاره این تصویر آسمانی است. نماد مرگ و پایان زندگی است.

در نزدیکی عناق ستاره کوچک قرار دارد که به سپا نامگذاری شده است. اعراب این دو ستاره یعنی عناق و سپا را اسب و سوار نامیده و از آن برای تشخیص قوه دید خود استفاده می‌کنند.

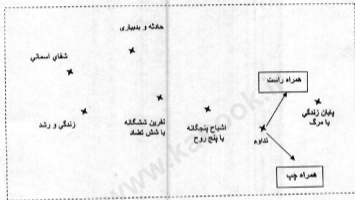
در قدیم دب اکبر را بنات النعش مبری می‌نامیدند. چهار ستاره کاسه را نعش و سه ستاره دسته را بنات می‌خواندند.

همانگونه که خورشید به ظاهر از شرق طلوع می‌کند و قوسی را در آسمان می‌پیماید و سپس در غرب پنهان می‌شود و با یک دوران کامل خود، شبانه روز را به وجود می‌آورد، ستارگان نیز در سمت شرق افق به سمت غربی آن قوسی را طی می‌کنند که در یک دوران کامل، شبانه روز نجومی یا اختری آن ستاره به وجود می‌آید.

البته این زمین است که به دور خود و خورشید می‌چرخد و می‌گردد ولی ظاهراً خورشید و ستارگان به دور زمین در حال گردش هستند. این دوران و گردش شبانه روزی را با تعقیب دب اکبر در آسمان شب می‌توان به خوبی بررسی نمود. در هر ۲۳ ساعت و ۵۶ دقیقه و ۴ ثانیه این حرکات مرتباً تکرار می‌شود.

### روش مرکب ۹ ستاره ، ۸ ورودی و باگوا (سه خطی‌ها)

در این روش علاوه بر ۷ ستاره دب اکبر، ۲ ستاره خیلی همراه که روح- ستاره نام دارند و در دو طرف ستاره عشاق قرار می‌گیرند به این مجموعه اضافه گشته که نماینده سعادت و نحوست هستند. در مکتب فنگ شویی همه هفت ستاره آن نامگذاری شده و چنانکه در تصویر زیر نشان داده شده هر یک نماد قدرتی خاص هستند:



روش نه ستاره، بنیان و اساس تحلیل فضاها و معرف خصوصیات منفی و مثبت جایگاهها می‌باشد.

۱- زندگی و رشد یا سرزندگی و شادابی نمادی مثبت که مناسب برای مکانهای پر فعالیت خانه و ساختمانهاست.

این محل سرشار از نیروی نشاط و شادمانی است و برای هر نوع کار پر جنب و جوش عالی و مساعد است. به طور مثال برای اتاق کار، استودیو، امور فنی مهندسی، آتیه هنرمندان، اتاق مطالعه توصیه می‌شود.

۲- شفا بخش آسمانی یا جوهر آسمانی مثبت و مناسب برای هر نوع کار است. انرژی عالی این فضا، نیروهای منفی و شرور را خنثی نموده و سبب بازسازی و ترمیم قوای بدنی و تقویت روحی و روانی می‌گردد. کسانی که با بحران یا حادثه تلخی در زندگی خود مواجه شده‌اند یا از غم و درد چنانکه رنج می‌

برند یا حتی بحران مالی داشته و دچار ورشکستگی شده‌اند به طور حتم باید از این مکان در منزل خود آگاه شده و بهترین استفاده را ببرند.

۳- فلجچه، ستاحه و بدبیری، نمادی منفی که باید برای برطرف کردن تأثیر بد این نیرو راهکارهایی اندیشید. در این محل ستاحه و تصاف ساکنین خانه را تهدید می‌کند و رعایت نکات ایمنی و پیش بینی‌های لازم توصیه می‌شود. در چنین محلی هر نوع فعالیت و رفت و آمد باید به حداقل برسد. به دلیل بالا بودن در صد احتمال وقوع حوادث به هیچ وجه نباید برای آشپزخانه، حمام و اتاق کودک مورد استفاده قرار گیرد.

۴- شش تضاد یا شش نفرین یا هفت اجنه یا نفرینهای ششگانه نمادی منفی که باید مورد بررسی دقیق قرار گیرد.

ممکن است این نامگذاری، به اعتقاد بسیاری از مردم خرافه و اوهام باشد اما از دید علم فنگ شویی فاصله و تأثیرگذاری این ستاره از محل ستاره تولد هر فرد سبب رویدادهای ناخوشایند در زندگی او خواهد شد و باید هفت بار آن را نفرین کرد تا تأثیرات بد آن خنثی شود. ( ۶ بار برای خنثی نمودن اثر آن و یک بار هم برای به دور انداختن این نیروی منفی از مسیر یا محدوده زندگی )

۵- ارواح پنجگانه یا پنج شیخ، بنا بر اعتقادات قدیمی ارواح درگذشتگان و روحهای آبا و اجدادی هستند. نمادی منفی و مشکل ساز و درسراقرین که باید مورد بررسی قرار گیرد. هر مکانی که تحت نفوذ این ستاره قرار گیرد محل گشت و گذار چنین ارواحی است که به منظور حفاظت از خانه در برابر ارواح شریر، در این مکان نمازخانه کوچکی می‌سازند و محل عبادت قرار می‌دهند و برای شادی آنها لوح یادبود نصب می‌کنند.

در محل پنج روح از جمع شدن افراد، پذیرایی میهمانان و گرد همایی باید پرهیز نمود. این فضا به مثابه شمشیر دولبه است زیرا برای مذاکرات و مجاب کردن، میزبان می‌تواند در محلی قرار گیرد که مشرف بر آن بوده و میهمان خود را در این مکان مستقر کند تا بتواند در بحث و مجادله و مخاصمه بر او فائق آید.

معمولاً در مجالس سیاسی و محافل دیپلماتی برخی دولتها از این شیوه استفاده می‌کنند. اما در شرایط صلح و دوستی از چنین حربهای نباید استفاده شود. در شرط بندی و قمار با استفاده صحیح و زیرکانه از سلطه این نیرو برای برد و پیروزی استفاده می‌شود.

۶- تداوم یا طول عمر که نمادی مثبت است و مکانی پر صمیمت و دوستانه مناسب برای کلیه فعالیتها که تحت تأثیر دو ستاره همراه خود است. از بُعد دینی نماد دو فرشته همراه انسان است که از بدو تولد پر شانه

راست و چپ قرار دارند تا اعمال تیک و بد شخص را ثبت نمایند. این دو همراه به خودی خود بی اثر هستند ولی واسطه‌هایی برای جذب کردن نیروهای مثبت و منفی هستند.

۷- مرگ و پایان زندگی نمادی منفی محسوب شده و برای هر نوع فعلیتی نامناسب و غیر قابل استفاده می‌باشد.

انتخاب چنین مکانی برای خواب و استراحت بیمار بسیار بد و نصح است و منجر به شدت بیماری و مرگ می‌شود. در گذشته چنین مکانی را تیغه و حصار کشیده و از رفت و آمد به این نقطه پرهیز می‌نمودند. امروزه به دلیل وجود آپارتمانها و خانه‌های کمپوست کارشناسان فنگ‌شویی برای بی اثر کردن نماد فاجعه و بدبختی یا خنثی کردن آن از اشیای خوش‌بین و نمادهای اقتدار و شمایلهای مذهبی و تندیسهایی مانند شیر، آردها، پیر و پلنگ و غیره استفاده نموده یا برای مقابله و رویارویی با نیروی منفی از گیاه کاکتوس که دارای خارهای بسیار زیاد سوزنی است و آب نما و آکواریوم و گیاهان آبی مانند مرجان و خارهای دریایی بهره می‌گیرند.

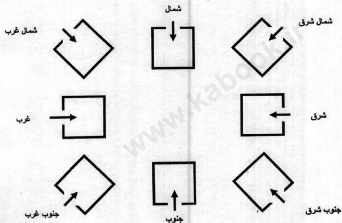
منطقه و فضایی که شش تضاد حاکم است مکان مناسبی برای اتاق نشیمن، نهارخوری و آشپزخانه نیست. اگر برای اتاق خواب یا کنفرانس استفاده شود مشروط به کاهش بار منفی آن است که از آن مکان برای استقرار کتابخانه، محل دستگاههای صوتی و تصویری می‌توان استفاده کرد ولی برای اتاق کار و قرار دادن مبلمان و میز تحریر باید اجتناب نمود.

در مکان مرگ و پایان زندگی هیچ نوع فعالیت انسانی مجاز نمی‌باشد. به منظور اتاق نشیمن، آشپزخانه، اتاق خواب، غذاخوری و نه حتی پارکینگ نباید اختصاص یابد. اما جهت انباری، قفسه‌های کتاب، دستگاههای صوتی و تصویری، کمد و تزیینات می‌توان بهره جست. حضور کودکان، حیوانات و اتاق کار و کامپیوتر به هیچوجه صلاح نیست. از شمایلهای مذهبی، کاکتوس خاردار، و اشیایی فلزی با تعداد فرد ۳ یا ۵ یا ۷ عددی که با ریسمان قرمز ابریشمی به هم بسته شده باشند نیز برای بی اثر کردن بار منفی خطرناک آن استفاده می‌کنند.

روش انطباق ۹ ستاره با مکان

مسیر ورود انرژی هر ساختمان می‌تواند از ۸ جهت مختلف بررسی شود در نتیجه تأثیر ۷ ستاره بر روی چنین ورودیهایی متفاوت خواهد بود.

به شکل زیر خوب توجه کنید. هر ساختمان با قطعه زمین با توجه به جهت‌های جغرافیایی خود به شکل مربع نشان داده شده است. اما درهای ورودی بناها مورد نظر است و فلش‌ها جهت ورود انرژی به داخل را مشخص نموده‌اند. در صورتی که هر بنا یک در ورودی داشته باشد هشت شکل زیر را می‌توان برای بررسی در نظر داشت :





در جدول زیر نیز، هشت مسیر ورود انرژی با تأثیر هفت ستاره دب اکبر بر مبنای جهت‌های اصلی و فرعی جغرافیایی، همچنین کیفیت تأثیر هفت ستاره بر جهات نشان داده شده است.

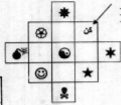
جهت ورود کی به هر بنا	رشد و زندگی	شفای آسمانی	فناجعه بدبختی	۶ تضاد نگرین گفته	پنج روح اشباح گفته	تداوم	مرگ
۱- شمال	جنوب شرق	شرق	غرب	شمال غرب	شمال شرق	جنوب	جنوب غرب
۲- شمال شرق	جنوب غرب	شمال غرب	جنوب	شرق	شمال	غرب	جنوب شرق
۳- شرق	جنوب	شمال	جنوب غرب	شمال شرق	شمال غرب	جنوب شرق	غرب
۴- جنوب شرق	شمال	جنوب	شمال غرب	غرب	جنوب غرب	شرق	شمال شرق
۵- جنوب	شرق	جنوب شرق	شمال شرق	جنوب غرب	غرب	شمال	شمال غرب
۶- جنوب غرب	شمال شرق	غرب	شرق	جنوب شرق	جنوب	شمال غرب	شمال
۷- غرب	شمال غرب	جنوب غرب	شمال	جنوب	جنوب شرق	شمال شرق	شرق
۸- شمال غرب	غرب	شمال شرق	جنوب شرق	شمال	شرق	جنوب غرب	جنوب
کیفیت تأثیر	مثبت	مثبت	منفی	منفی	دوگانه	مثبت	منفی

اطلاعاتی که در جدول بالا درج شده است، به صورت کامل‌تری در نمودار صفحه بعد آمده است.

(به منظور خلاصه نویسی، جدول راهنمای علامتهای اختصاری جهت‌های هشتگانه در وسط تصاویر آمده است.)










  

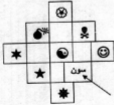
نماد	شکل نماد	مفهوم نماد در تفنگ شویی
☆	ستاره ۶ پر	تفرین ششگانه
☆	ستاره ۵ پر	شش تضاد - پنج شبح - ارواح پنجگانه
☠	علامت خطر مرگ	پایان عمر
😊	لبخند	دوام و طول عمر
💣	حادثه	سحقه و بدبختی - فاجعه
☯	گل سفید	سرزندگی و شادابی
☆	ستاره درخشان	جوهر شفافیت آسمانی
☯	علامت یای چی	مرکز نیروی کی در نقشه









### رسم نمودار انرژی کی در هر ساختمان

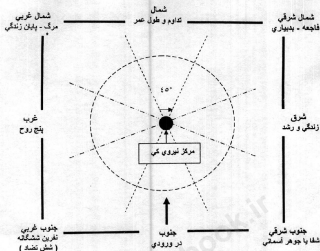
ابتدا نقشه زمینی که ساختمان مورد نظرتان در آن قرار دارد را بر روی کاغذ ترسیم نمایید. سمت شمال و جنوب و شرق و غرب آن را دقیقاً مشخص نمایید. سمتی که در ورودی ساختمان قرار دارد را در نظر داشته باشید.

معمولاً نقشه یک ساختمان به صورت مربع یا مستطیل رسم می‌شود. مرکز تقارن نقشه ( محل برخورد قطر ها ) را پیدا نموده و دایره‌ای را در مرکز آن رسم نمایید.

می‌دانید که دایره ۳۶۰ درجه را طی می‌کند و هنگامیکه به هشت قسمت مساوی تقسیم شود فاصله هر سمت جغرافیایی از سمت مجاور خود ۴۵ درجه می‌باشد. یعنی اگر سمت بالا را شمال نشان می‌دهیم باید ۲۲/۵ درجه به سمت چپ و ۲۲/۵ درجه به سمت راست متمایل شده و مجموع این دو فاصله را که ۱۵ درجه است و محدوده شمال جغرافیایی در نظر بگیریم.

نقطه تیره رنگ در مرکز شکل، مرکز نیروی کی در نظر گرفته می‌شود. اگر مساحت ساختمان به هر شکل هندسی باشد باید نقشه سطح آن را کاملاً روی صفحه‌ای ترسیم نموده و محلی که نسبت به کلیه نقاط مرکز تقارن باشد را روی نقشه علامت بزنیم. از نقطه مرکز که محل اصلی تأثیرات فضایی انرژی کی محسوب می‌شود هشت جهت جغرافیایی را توسط قطب نما مشخص نماییم. با توجه به اینکه ورودی ساختمان از کدام جهت می‌باشد به جدول صفحه قبل مراجعه نموده و کیفیت و تأثیر هفت ستاره دب اکبر را نیز در جدول می‌یابیم. و سپس برای ساختمان خود تصمیم لازم را اتخاذ می‌کنیم که بهترین فضای لازم برای هر اتاق به کدام سمت تعلق می‌گیرد.

**مثال :** ورود انرژی ( در ورودی ) از سمت جنوب است. به ردیف شماره ۵ جدول صفحه ۷۰ مراجعه نموده و نموداری به شکل صفحه بعد ترسیم نمایید. مرکز انرژی کی و ۴ جهت اصلی و ۴ جهت فرعی را در نظر گرفته و بر طبق ردیف ۵ جدول در هر جهت، تأثیر ۷ ستاره دب اکبر را بررسی نمایید.

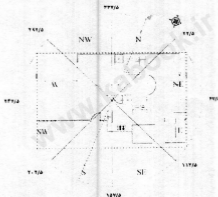
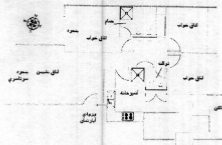


**تمرین:** برای هر يك از ورودیها يك نمودار جداگانه رسم نموده و تأثیرات ۷ ستاره دب اکبر را بر آنها مشخص نمایید. ۸ نمودار به دست آمده مرجعی خواهد بود تا برای بررسی هر مکان به راحتی بتوان از آن استفاده نمود.

**تمرین:** نقشه و پلاتهای ساختمانی خانه خود و دوستان را رسم نموده با دقت نگاه کنید و مرکز تقارن را در آنها بیابید.

**مثال:** نقشه يك آپارتمان در تصویر زیر دیده می شود. از لحاظ هنر فنگ شویی با استفاده از روش قطب نما و روش ۹ ستاره، مشکلاتی مساعد و نامساعد را شناسایی و بررسی نمایید.

## تصویر شماره ۶

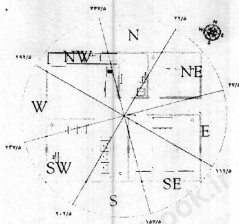


تصویر شماره ۲

توضیح نصاب ۱ و ۲ :

به نقشه آهارتمان که به طور کامل روی صفحه کاغذ ترسیم شده در تصویر ۲ دقت نمایید. قطب نما با ۲۴ درجه انحراف قطب شمال و جنوب را نشان می‌دهد. از خط صفر درجه ۲۲/۵ درجه در دو طرف خط شمال-جنوب علامت زده شده و مجموعاً ۴۵ درجه را محدوده شمال با علامت اختصاری N اشغال می‌نماید. به همین ترکیب سهم هر یک از جهات جغرافیایی با توجه به قطب نما ۴۵ درجه است که در تصویر کاملاً دقیق رسم شده است. با یافتن محدوده هر یک از جهتها، تأثیرات دب اقیانوس را در هر قسمت پهنایش متعین.

## مثال دیگر :



تعریف : در تصویر بالا بررسی های لازم را انجام داده و مشخص نمایید که با توجه به تأثیرات دب اکبر کدام فضاها در این خانه مفید و مساعد است و کدام قسمتها نامساعد و منفی است؟ مرکز انرژی کی در این تصویر کجا قرار دارد؟

آیا دو در ورودی که در دو انتهای راهرو مرکزی محور شرقی و غرب واقع شده اند صحیح قرار گرفته اند؟ آیا فضاهای مناطق مختلف این خانه در رابطه با تأثیرات جهت های جغرافیایی روی افراد درست تقسیم بندی شده است؟ به بیان دیگر، آیا جای آشپزخانه صحیح است؟ آیا سرویس بهداشتی در جای مناسب ساخته شده است؟ آیا اتاق نشیمن در سمت درست قرار گرفته است و تأثیرات منفی در فضاها به حداقل رسیده است؟ چه پیشنهاد هایی را برای بهتر شدن این بنا ارائه می نمایید؟

**گام بعدی :** نه تنها کل مساحت خانه بلکه هر اتاق خود نیز به تنهایی می تواند طرحی باشد برای بررسی و تحلیل قسمتهای مناسب و نامناسب.

## نمودار عددی (بانگوا) :

هر خانه و همچنین هر اتاق را نیز میتوان مانند يك لوح ۳ در ۳ در نظر گرفت و با توجه به نمادهای خاص زندگی رابطه آنها با اعداد و جهت ۸ گانه، تفسیراتی به شکل زیر در آن تصور نمود:

زناشویی، عشق همسران، روابط همکاران و مشتریان	شهرت و اعتبار درخشش، اوج حضور محبوبیت، اشراق	ثروت و توانگری امور مادی و تجاری سرمایه نقدی و غیر نقدی، فراوانی
کودکان، خلاقیت و آفرینش، ایده‌آلها، نقطه نظرات، علایق	مرکزیت قدرت و نیروی زندگی « کی » - یگانگی و وحدت	خانواده، سبیل‌های گذشته و آینده، مشکلات بین اعضای يك مجموعه، تضادها
دوستان و افراد مفید ارتباطات و امور اجتماعی، شلقت مسافرت	موقعیت شغلی، کار و حرفه، موفقیت - هدف و مسیر اصلی حیات	علم و تحصیل رشد شخصیت، معرفت، حکمت و آموزش

اگر این لوح ۳ در ۳ را بتوان به عنوان يك پازل در نظر گرفت، همه مسائل زندگی را که يك فرد با آن سر و کار دارد تعریف نمود و قطعات آن را به طور جداگانه از هم برید و برای مثال فقط برای سرگرمی به افراد داد، چند حالت برای چیدن ۹ خانه میتوان در نظر آورد؟ ورزش، مهاجرت، عبادت و امور معنوی را در کدام قسمت‌ها میتوان گنجانید؟

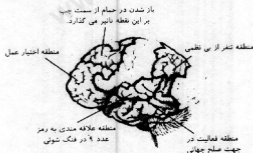
استفاده از ماتریسهای ریاضی

شاید بتوان لوح ۴ در ۴ را نیز برای زندگی طراحی کرد. برای افزایش خلاقیت خود حتماً این تمرینات را انجام دهید. نیمکره راست مغز خود را به فعالیت واداشته و نظام نوینی را خلق نمایید.

تصویر نیمکره مغز، نواحی لوکالیزه یا ناحیه‌بندی شده

محققان و دانشمندان عصب پژوه و محققان مغز و اعصاب طی سالیان دراز با بررسی‌های دقیق به این نتیجه رسیده‌اند که هر نوع از فعالیتهای انسان توسط سیستم اعصاب مرکزی بدن با نقطه‌ای در مغز در ارتباط است. به وسیله دستگاههای بسیار پیشرفته و اسکنرهای قوی توانسته‌اند این نواحی را شناسایی کرده و اعصاب مربوطه را بررسی نمایند. تصویر زیر نشانگر بخشی از نواحی مختلف مغز انسان است که در بحث فنگ شویی مورد استفاده قرار می‌گیرد. به عنوان مثال برای کسی که راست دست باشد وقتی در حمام از سمت چپ باز شود، در نیمکره چپ مغز واکنشی ایجاد می‌کند که توسط دستگاههای اسکنر قابل ردیابی و تصویربرداری است. از طریق فنگ شویی می‌توان بررسی کرد که آیا این تأثیر مساعد و مفید بوده یا نامساعد و مضر؟!

## فنگ شویی مناطق مختلف مغز



چه بسا در دیگر اعضاء بدن نظیر قلب نیز بتوان ردیابی مریخ جانویی و فنگ شویی را پیابیم.

## فصل هفتم

### روش یا مکتب سوم - عناصر متعادل کننده

اشیاء و وسایل و مبلمان، تصاویر، تابلوها و قابهای عکس، چراغ و لوستر و آپازور، فرش و گنیم و قالیچه و موکت، قفسه و بوفه و کمد، گلدان و گوزه و مجسمه، کریستال و بلور و چینی، پرده و پارتیشن و پاراوان، ظرف و ظروف و قابلمه و دیگ و سیخ و سبزی، کتاب و مجله، رخت و لباس، سنگها و جواهرات، لوازم آرایش و پیرایش، همه و همه، چیزهایی هستند چه مایحتاج ضروری ما باشد چه غیر ضروری، چه تجملاتی و اشرافی باشد چه سرشار از سادگی، حتی اگر گرانبه و پرهزینه باشد یا ارزان و کمبها، فرقی نمی‌کند. همه اینها عمر، پول، وقت و انرژی ما را برای تهیه و خرید و نگهداری و حمل و یا تعمیر مصرف نموده است. آیا نباید برای خرید وسایل و چیدن آنها اگر به هیچ نکته مهم و غیر مهم توجه نکنیم حداقل به چرخه سازنده و مخرب انرژی آن دقت داشته باشیم.

همه این وسایلی که نام برده شد، دارای بعد و حجم، شکل، رنگ، طرح، تعداد، سایز و اندازه، جنس و غیره و غیره هستند اما آیا برای یک فرد اشیای مناسبی هستند؟

گذشته از بودجه‌ای که صرف خرید یک وسیله کرده‌ایم و گذشته از اینکه این وسیله واقعاً مورد نیاز بوده یا نه، آیا یک شیء می‌تواند برای ما شائمن و اقبال بیاورد و یا ما را بیش از اندازه شاد و سرزنده سازد؟

گاه یک لباس خیلی ساده و ارزان ما را بیشتر راضی می‌کند تا یک لباس پرزرق و برق و فوق‌العاده شیک.

گاه با یک کفش کهنه خیلی بیشتر راحت هستیم تا یک کفش گرانبه و نو. گاه روی زمین نشستن را بر هر چه میل راحتی ترجیح می‌دهیم. چرا؟ همه این چراها را می‌توان در یک کلمه خلاصه و مختصر و مفید پاسخ داد.

انرژی. انرژی یک شیء وقتی با وجود ما سازگار باشد، ما را می‌سازد و شادی و سرزندگی به ارمغان می‌آورد. این سازگاری به وسیله چرخه سازنده انرژی قابل پیگیری و شناخت است.

**تمرین:** فردی قصد دارد یک قفسه برای کتابهای خود خریداری نماید. از نظر شما خواننده محترم چه نوع قفسه‌ای تهیه کند بهتر است؟ فرض کنیم این شخص از لحاظ بودجه مالی مشکلی هم برای خرید نداشته باشد.

**راهنمایی ۱:** قفسه کتاب می‌تواند از جنس چوب، فلز، شیشه و یا ترکیبی از دو یا هر سه باشد.

**راهنمایی ۲:** این قفسه در کدام اتاق قرار خواهد گرفت؟ و اتاق در کدام جهت خانه واقع شده است؟

**پراگماتیسم ۳:** اگر این فرد بخواهد ادامه تحصیل بدهد قفسه را در کدام سمت اتاق قرار دهد بهتر است؟

**پراگماتیسم ۴:** عناصر متعادل کننده در اتاق چه وسایلی هستند؟

**پراگماتیسم ۵:** از چه رنگهایی استفاده کند تا بهتر به هدف خود برسد؟

### یک کارشناس فنگ شویی برای طراحی و برقراری نظم در یک فضا

ابتدا باید رمز اعداد یک لوح  $3 \times 3$  و نحوه قرار گرفتن اعداد در آن را بداند.

دوم: علم بر چرخه‌های سازنده و مخرب پنج عنصر چوب، آتش، خاک، فلز و آب داشته باشد.

سوم: آشنایی کافی با معنا و رمز اشکال هندسی و سمبلها و نمادها داشته باشد.

چهارم: رنگ و چرخه رنگها در ارتباط با جهات قطب نما، از نقطه نظر تقویت، تثبیت و تضعیف کننده انرژی را بشناسد. بدین طریق قادر می‌گردد برای طراحی موزون و برقراری نظم یک فضای مناسب اقدام نموده و در انتخاب اشیاء با حداقل بودجه مالی، عالیترین شیوه چین وسایل را اتخاذ نماید و مکتبی سرشار از نیرو و انرژی مثبت را بیافریند. پس لازم است اکنون کمی هم درس هندسه بخوانیم.

### اشکال هندسی

ذهن انسان فراتر از آن است که بتواند مرزی دقیق بین محتوی و فرم را ترسیم نماید.

اشکال هندسی مهمترین ابزارهایی هستند که انسان از دیرباز برای انتقال مفاهیم و طرحهای خود به کار گرفته است. شکل و فرم ظاهری ساده آنها تنها از خطوط پیمتهای تشکیل شده است اما از لحاظ محتوا، اشکال و نقاشی‌ها حامل پیام و مفاهیمی هستند که فراتر از افکار و اندیشه‌های زمینی را تداعی می‌کنند. دایره، مربع و مثلث جزء لاینفک همه زندگی ما شده است. به اشیاء دور و بر خود نگاه کنید و آنها را ببینید.

**دایره:** شکل حرکت کامل و تغییر ناپذیر و بدون آغاز و بدون انجام، در بر گیرنده مفاهیم کمال و یکپارچگی، اتحاد و نبود هر نوع تمایز و تفکیک، نمادی از خلاقیت و خلق جهان توسط خالق، نشانه‌ای از فعالیت ابدی، پویایی و تحرک. با نقطه‌ای در دل آن در مرکز، نشان تمرکز و در ارتباط با الوهیت و دوایر متحد‌المركز نمابگر طبقات و سلسله مراتب وجود، سمبل آسمان و کیهان است.

**ماریچ:** حالت خاصی از دایره متحرک، شکل اصلی و نماد زمان، مجموعه زنجیروار از لحظات پی در پی و بدون تغییر و یکنواخت و تکراری شبیه به هم، و نماد حرکت پیوسته و مدور آسمان.

مرکز دایره سر منشأ مینا و محل اتفاق و دربرگیرنده همه خطوطی است که از یک مبداء مشترک، هماهنگ با یکدیگر نشأت می‌گیرند. اوج توازن و آخرین مرحله تکامل درونی و هماهنگی معنوی را به نمایش می‌گذارد.

نقش دایره، القای خورشید، روز و نور و ابدیت است.

تحول و تکامل شکل مربع به دایره در یک ماتدالای (نماد جهان)، نشانگر تبلور بلوغ و تکامل و انتقال مکانی و رسیدن به مرحله‌ای ناشناخته از ذات و عبور از زمین و رفتن به آسمان است؛ نماد معبد و مسکن القوام سیار و کوچ نشین و صحراگرد.

تصویر زیر یک ماتدالای که توسط پیروان تائو با رعایت آیینهای خاص ترسیم شده است را نشان می‌دهد.

ترکیب زیبا و پرمعنا از دایره و مربعات و مثلثات است که سرنوشت عالم را در دل خود دارد.



**مربع :** نمایشگر تغییر نپذیری و ثبات کائنات و بقاء، نشانه برابری و نظم و سازمان یافتگی و وحدت گونه‌های مختلف، عدالت، مرزبندی، قانونمندی، پایداری و شناخت کامل از حقیقت، سمبل عالیترین فضیلت و افعال الهی و آینه نمایشگر حقیقت مطلق و تکمیل تجلی الله در چهار حرف. اتحاد بین عناصر اربعه ارسطویی ( آتش، باد، آب و خاک ) دارای شکل ایستا با اضلاع و زوایای کاملاً یکسان همراه با عدم تمایل به تغییر، سکون و آرامش، استحکام، حصار، منزل و استقرار. نماد زمین در برابر آسمان. شکل تقسیم زمین و خانه‌ها در تمدنهای ثابت و غیر سیار.

نوعی جهت یاب و تقسیم کننده و ترکیب کننده و مبنایی برای سنجش و اندازه و بیتاگر واقعیتها. حالت نگاتیو مربع، صلیب است و علامت نفی جهان مادی و شکستن حصار واقعیات و نمادی برای رسیدن به ملکوت در آیین عیسی مسیح.

در میدان مربع کوچک، زندگی را می‌توان نظم داد. خانه آن مربع کوچک است. و در میان خانه مربع کوچک چه تواند بود جز قلب آسمانی ؟ قلب آسمانی همچون خانه است و نور، خانه خدا.

**مثلث :** مثلث شکل بسته عدد ۳ که به تنهایی خاموش است. بیتاگر الوهیت، هماهنگی و تناسب بوده و در ارتباط با دایره و مربع معنا می‌یابد و گویا می‌شود.

هر مثلث با عنصری خاص مربوط است. مثلث متساوی‌الاضلاع با زمین، قائم‌الزاویه با آب، مختلف‌الاضلاع با هوا، متساوی‌المساوی با آتش در ارتباط است. مثلثی که رأس آن به سمت بالا باشد نماد آتش و مذکر است. مثلثی با راسی به سمت پایین نماد آب و جنس مؤنث است. مثلث سنتی که زاویه رأس آن ۳۶ درجه باشد و زوایای قاعده آن هر يك ۷۲ درجه سمبل خاصی است زیرا ۳۶ عددی کیهانی است که مرکز اجتماع عناصر اربعه و برهم کنش نیروها برای خلق انسان و چرخش دایره و دوران سیستم مکانیک سماوی است. مثلث کلید هندسه و مبنای تقسیم زرین است و مظهر تناسب الهی در آفرینش است.

تقسیم زرین، یکی از مسائل هندسه مقدماتی است. تقسیم کردن يك پاره خط به دو قسمت به طوریکه مربع يك قطعه برابر حاصلضرب قطعه دیگر در طول همه پاره خط باشد.

در علم کیمیا نمک آتش و قلب است. در هند نمک جنسیت زن است. نمک کوه و غار در دل کوه است. نمک شعارهای سه‌گانه گفتار و پندار و رفتار نیک، دوره سه‌گانه حیات، تولد، زندگی و مرگ است.<sup>۶</sup>

مثالث یا دلتای زرین: مثالثی با زاویه رأس ۱۰۸ درجه و زوایای قاعده ۳۶ درجه بر سقف معابد ساخته می‌شد. نمادی که راز عدد زرین بود. رقمی که در تقویم به روز خاصی به نام روز ایستر و عید قیام عیسی مسیح در پایان جهان است اشاره دارد.

و رمز اعلی در مثالث سه میم در کلمه «بسم الله الرحمن الرحيم» نهفته است.

همه رازها و رمزها، همه اشیاء و همه رنگها در جایی که بودا از فتی سخن می‌گوید رنگ می‌پزند و پوچ انگاشته می‌شوند. بودا برای رسیدن به خلاء مطلق یا نیروانا، تهی کردن قلب از هر چه هست را تطهیر می‌دهد. گرچه انسان می‌داند که چیزها پوچ هستند اما آنها را از بین نمی‌برد بلکه در میان پوچی به امور خود می‌پردازد. با وجودی که چیزها را از بین نمی‌برد التقاتلی نیز به آنها ندارد. آسمان در حالت مراقبه اول نمی‌تواند ده هزار چیز را نامود کند. ده هزار چیز همان دنیای خارجی است. اما قدرت، دین این پوچی است. پس از پوچی ثبوت وهم است و گم بعدی گذشتن از اوهام و رسیدن به مرکز یا اصل و مبدأ نخستین.

اما آگاهی باید ابتدا در دل آنچه به دام افتاده بازیافت شود. سپس در دل آشوبها نظم را مستقر سازد. در استراق و آرامش راه را بیابد. در مسیر ایجاد نظم، امنیت خاطر و رفاه و آرامش چه برای خود و چه دیگر همراهان نیاز است. و این نیاز را در هنر و فلسفه و هندسه فقط با احسان خود می‌توان در خفا ایجاد کرد. تطهیر قلب و پالایش افکار همان استحمام است و سراجاز علم مقدس، معرفت بر این است که در کجا باید توقف کرد. سرانجام این توقف، اقامت گزیدن در خیر اعلا و راهی از چرخه تضادهای دو قطبی است. با حکمت و بصیرت می‌توان دریچه‌های ورود به عوالم ماورایی را در هر طرح و شیء تشخیص داد. به خفا بازگردیم.

دکوراسیون داخلی

رنگها : مهمترین و سریعترین ابزار بصری در جذب یا دفع انرژی مثبت رنگ اشیاء است. <sup>4</sup> جلا و درخشندگی ، شفافیت و شدت و ترکیب هماهنگ و ایجاد هارمونی و سلیقه و نظم در استفاده از رنگها تنها کار يك هنرمند است و بس.

جدول زیر جهت های هشتگانه را با توجه به چرخه رنگ در فنگ شویی در سه بعد مختلف تثبیت کننده انرژی کی، تقویت کننده انرژی کی و تضعیف کننده انرژی کی مطرح نموده است.

جهت	رنگ تثبیت کننده انرژی کی	تقویت کننده	تضعیف کننده
شمال	سفید تیره ای	طیف از صورتی تا قرمز سفید تا خاکستری	طیف از سبز روشن و تیره تا آبی
شمال شرقی	طیف از زرد تا قهوه ای سفید و سیاه	بنفش و ارغوانی	طیف از صورتی تا قرمز سفید تا خاکستری
شرق	طیف سبز روشن و تیره تا آبی	سفید تا کرم	بنفش و ارغوانی
جنوب شرقی	طیف سبز روشن و تیره تا آبی	سفید تا کرم	بنفش و ارغوانی
جنوب	بنفش و ارغوانی	طیف سبز روشن و تیره تا آبی	طیف از زرد تا قهوه ای سفید و سیاه
جنوب غربی	طیف از زرد تا قهوه ای سفید و سیاه	بنفش و ارغوانی	طیف از صورتی تا قرمز سفید تا خاکستری
غرب	طیف از صورتی تا قرمز سفید تا خاکستری	طیف از زرد تا قهوه ای سفید و سیاه	سفید تا کرم
شمال غربی	طیف از صورتی تا قرمز سفید تا خاکستری	طیف از زرد تا قهوه ای سفید و سیاه	سفید تا کرم

اشیاءناقوسها، زنگها، زنگوله ها و باد زنگ فلزی

در اعتقادات مردم چین وقتی ناقوس به صدا در آید ارتباط و اتحادی بین مردگان با آسمان برقرار می‌گردد. مشابه آن برای مسلمانان به معبدن در صور توسط فرشته اسمعی بنام حضرت اسرافیل اتلاق می‌گردد که نمدی برای قیامت و رستاخیز است. در اوستا نیز معادن دارد. در بین دراویش اهل حق نیز سروش آسمانی، ندایی است مقدس که نمد آن به صورت خروس سفیدی است که در مراسم جمع‌خانه‌ها قربانی می‌شود و با رعایت آداب خاصی طبخ می‌شود و استخوانهای آن را جدا کرده و در مکان پاک دفن می‌کنند و گوشت آن بین پیروان تقسیم و تناول می‌گردد.

اما صدایی که از زنگها و ناقوسها برخیزد دارای تعبیراتی از قبیل تقدس و خوش یمنی و با نحوست و بدشگونی است. فرقه‌های مختلف معتقدند که زنگهایی که با نوازش باد خودبخود به صدا در می‌آیند موجب پراکنده شدن ارواح سرگردان می‌شوند.

قرنهاست آویزان کردن ناقوسها در سردر ورودی معابد و وجود فاتوسها به همراهی حضور کشیشان و راهبان عبادت کننده در شب نشانی است برای ارواح آواره و سرگردان و گمراه تا در شبهای تاریک به این مکانها پناه آورده وموقتاً اقامت کنند و با وزش نسیم و باد دوباره آنان را بپراکنند. این اقامت کوتاه و زودگذر در پناه صومعه و دیرها و معابد و با حضور زاهدان و عبادان نیکوکار فرصتی برای آمرزش و استغفار و کسب معرفت به آنان می‌دهد. این تجمعات و پراکنده شدن آنها باعث شده است تا مردمان در طی قرنهای متمادی از ساختن خانه مسکونی خود در اطراف چنین مکانهایی امتناع کنند.

به همین دلایل به کاربردن زنگ و ناقوس و باد زنگ با تعداد خاص ۱ یا ۳ تایی، ۵ تایی و ۷ تایی و ۹ تایی نمدی است برای پلورهای اعتقادی مردمان در سرزمینها و آداب و رسوم مختلف.



کریستال و بلور : ظروف و اشیای کریستالی با تعداد مختلف که در رمز اعداد شرح داده شد سبب فعال شدن نیروی باتنگ در وجود افراد شده و باعث رشد، خلالت و شفایبیت ذهن میگردند.



قفسه نوك نیز نماد انرژی آتش و طبقه‌بندی شیشه‌ای عنصر آب است. این وضعیت از لحاظ شدت انرژی آب و آتش در تعادل و هماهنگی است. حالت گنبدی و گرد قفسه دوم، نماد عنصر فلز و طرح شیشه‌ای قفسه، مشخصه عنصر آب می‌باشد. محل استقرار این دو قفسه با هم متفاوت است. از قرار دادن اشیاء زیاد و پرکردن و انباشتن طبقات از خرده‌ریز باید پرهیز شود. معمولاً بهتر است از قفسه‌های دردار و پوشیده استفاده شود. لپه‌های نیز شیشه‌ای طبقات قفسه دارای انرژی کی منفی (کا) و پرتاب شونده هستند که بسیار خطرناک و مضر است. به طور کلی میزهای مستطیل و مربع که دارای گوشه‌های نیز هستند، لپه درهای ورودی، زوایای کاملاً نیز و چهارگوش دارای انرژی پرتابی هستند و باید از قرار گرفتن در مسیر پیکتهای نیز انرژی منفی به شدت پرهیز نمود.

## فصل هشتم

### عناصر پنجگانه در ساختمان

در بحثهای قبل به اشکال و حالت‌های مختلف انرژی که به پنج صورت و در دو چرخه سازنده و نابودگر در طبیعت ظاهر می‌گردند اشاره کردیم. این پنج فرم در چرخه سازنده عبارتند از: چوب، آتش، خاک، فلز و آب. اینک این عناصر را بیشتر بشناسیم.

#### چوب

نماد آفرینش، تغذیه، رشد و نمو، سرسبزی، جنگل، بهار، سرآغاز سال نو و جهت شرقی است.

از لحاظ شکل و ظاهر: فرم بلند و عمودی که در ساختمانهای مذهبی، نظامی، بناهای یادبود و تاریخی، معابد، برج‌های نگهبانی، تیر، پایه و ستون دیده می‌شود.

برای انواع اموری که با خلاقیت و رشد و سلامتی در ارتباط است مانند کودکان، بیماران، خانه مسکونی، گلخانه، رستوران، مهمانخانه و هتل، آتلیه و هنرکده مورد استفاده قرار می‌گیرد.

عنصر چوب در درون یک خانه بر اتاق غذاخوری، اتاق کودک، اتاق خواب تأثیر مثبت و مساعد دارد.

برای خلاقیت و آفرینش در ساختمانهای تجاری و صنعتی و برای دفاتر طراحی و توسعه مناسب است.

از لحاظ تغذیه برای رستوران، غذاخوریهای عمومی، کافه تریا مطلوب و مناسب است.

از لحاظ بازرگانی و تجارتی و تولیدی: اگر عنصر چوب غالب باشد باید به تولید فرآورده‌های چوبی و خرید و فروش اینگونه کالاها مبادرت نمود.

#### آتش

نماد تحرک، واکنش، تفکر، هوش و خرد و نکوت است، به رنگ خون، نماد زندگی حیوانی و تمایز از زندگی سبز نباتی، تابستان و جهت جنوب است.

از لحاظ فرم ظاهری: زاویه‌های تند و نوک تیز و شبیدار، مانند شیروانی معابد و کلیساها یا سقفهای نوک تیز، کتابخانه، مدرسه و مکانهای آموزشی و ورزشی دارای عنصر آتش است.

ساختن خانه در مجاورت کلیسا یا مکتبهای مذهبی نامناسب است.

**در عرصه تجاری:** برای طراحی، مد و توسعه بسیار کارایی دارد. در روند فراوری و تولید که در رابطه با آتش و کوره و ذوب باشد مانند ناتوایی، ریخته‌گری، گوداری، مرغداری، ذبح و قصابی این عنصر مطرح می‌گردد.

**در درون خانه:** به محل آشپزخانه، اجاق و چراغ خوراک پزی و شوق‌زخانه و منابع گاز و آتش اختصاص دارد.

### خاک

نماد ثبات و عدم تحرك، زمین و مرکزیت، به رنگ زرد است.

**شکل ظاهری:** مربعی شکل و مسطح مانند ساختمانهای کم ارتفاع، پهن و مسطح، سطوح هموار یا دیوارهای صاف، مجتمع‌ها، بلوکهای مسکونی و اداری مشابه هم و همه بناهای گلی، آجری و بتونی

**مثال:** خانه آجری یا شیروانی نوک تیز = ترکیبی از عنصر خاک و آتش که در چرخه زاینده عناصر پشت سر هم قرار دارند و ترکیبی مبارک و با ثبات است.

ساختمانهایی با خصوصیت عنصر خاک، قوی، محکم، باثبات، قابل اعتماد دارای عمر طولانی هستند اما محرک نیستند و خلاقیت ندارند. تنبل و سنگین و لخت هستند و جهت انبار کردن کالا مناسب هستند.

**در درون خانه یا آپارتمان:** از فضاهای خاکی به عنوان انباری، اتاق میهمان، گاراژ استفاده می‌شود.

در صنعت برای فعالیتهایی از قبیل معدن، تونل، کشاورزی، ساختمان سازی و مهندسی فنی کارایی دارد.

در تجارت: تولید و فروش مصالح ساختمانی آجر، سرامیک توصیه می‌شود.

### فلز

نماد سکه و پول، به رنگ سفید فلز، حاکم بر کارد و شمشیر، فصل پائیز و جهت غرب است.

**شکل ظاهری مدور و گرد:** فرم ساختمانهای دارای گنبد و پام مدور طاق قوسی و ضریبی، بناهای بزرگ عمومی، موزه و مصارف مذهبی یا عام المنفعه، رصدخانه، ایستگاههای راه آهن عنصر فلز را نشان می‌دهند.

**به لحاظ اقتصادی و مالی:** به دلیل فرم ظاهری این عنصر و کاربرد اقتصادی آن، مؤسسات مالی و بانکی علاقه‌ای وافر به ساختمانهای مرتفع با سقف گنبدی شکل دارند که نشان گردش و چرخش مالی نیز هست.

بتون مسلح، ترکیب فلز و خاک، در چرخه زاینده عناصر در کنار یکدیگرند و خاک فلز را تولید می‌کند و موقعیتی مبارک و سعد است و متضمن ثروت و موفقیت مالی است.

به طور کلی عنصر فلز برای ساختمانهای تجاری - تولیدی مانند کارخانجات مناسب است. بر روند زندگی ساده و رشد و نمو تاثیر مثبت و مطلوب ندارد و در فضای درون خانه باید برای کارگاه به کار گرفته شود.

در عرصه صنعت : تولید و فروش زینت آلات مانند سکه و طلا و کالاهای فلزی

### آب

نماد ارتباطات و مبادله اطلاعات و تبادل عقاید و آراء، شیشه، نشانه پاکیزگی و بهداشت، به رنگ سیاه، فصل زمستان و جهت شمال است.

فرم نامشخص و بی شکل دریاچه و جویبار و تالاب، ساختمانهای به صورت نامنظم و بدون قاعده و دلخواه و سرهم بندی شده که از هیچ فرم و شکل خاصی پیروی نکرده است تداعیگر عنصر آب است. در معزاری مدرن از شیشه و آبگینه و کریستال استفاده فراوان می‌شود. از آنجا که خاک و آب در چرخه نابودکننده در کنار یکدیگرند بنابراین ساختمانی که دارای مقادیر زیادی شیشه است نباید از آجر استفاده شود اما چوب و آب یا فلز و آب در چرخه سازنده پشت سر هم قرار دارند.

در عرصه هنر : نماد ادبیات و موسیقی و شعر است.

در درون خانه‌ها برای حمام، توالت، رختشویخانه، انبار مواد غذایی استفاده شود اما بهترین فضا برای اتاق کار است.

در عرصه فعالیتهای تجاری و ارتباطات اجتماعی : مخابرات، رسانه‌ها، تبلیغات، بازرگانی، تکنولوژی، کامپیوتری، تأسیسات الکتریکی و فعالیتهای تولیدی بر اساس مایعات است مانند کارخانجات نوشابه‌سازی یا محل استخراج و پالایشگاه نفت.

### کاربرد عناصر پنجگانه در زندگی روزمره

هنگامی که بخواهیم خانه‌ای بنا کنیم، بی شک ابتدا طرح معینی را در ذهن خود داریم. در نتیجه باید ساختمان را در محیطی بنا کنیم که عالیترین نوع الرئی را دارا باشد. با توجه به مطالب مطرح شده هر فرد با کمی تمرین و ممارست قادر خواهد بود با استفاده از روش قطبنما عنصر بنا و عنصر محیط را شناسایی نماید.

در این مرحله پنج حالت ممکن را در نظر می‌گیریم :

- ۱- عنصر حاکم بر محیط با عنصر ساختمان یکسان باشد.
- ۲- عنصر ساختمان در چرخه زاینده عناصر، ماقبل عنصر محیط باشد.
- ۳- عنصر ساختمان در چرخه زاینده عناصر، مابعد عنصر محیط باشد.
- ۴- عنصر ساختمان در نظام نابودکننده عناصر، قبل از عنصر محیط واقع شده باشد.
- ۵- عنصر ساختمان در نظام نابودکننده عناصر، بعد از عنصر محیط باشد.

مثال : عنصر محیط ( منطقه جغرافیایی ) خاک باشد یعنی ساختمانهای مجاور مکعبی شکل یکپارچه با بامهای تخت و صاف است اما ساختمان جدید میتواند \* شکل داشته باشد:

- |             |                              |
|-------------|------------------------------|
| شکل اول :   | بلند و باریک = چوب           |
| شکل دوم :   | نوک تیز = آتش                |
| شکل سوم :   | پهن و صاف = خاک              |
| شکل چهارم : | گرد و مدور = فلز             |
| شکل پنجم :  | فاقد فرم خاص و نامتقارن = آب |

مرحله بررسی و ارزیابی

## ۱- محوطه خاک ----- ساختمان چوب.

با کمی دقت درمی یابیم که خاک و چوب در چرخه مخرب عناصر در کنار یکدیگرند.

چوب از خاک سود می برد یعنی کسی که در چنین ساختمانی زندگی یا کار کند از محیط استفاده بهینه برده. این وضعیت بسیار مساعد است و دارای برکات و نعمات فراوان می باشد.

## ۲- محوطه خاک ----- ساختمان آتش.

خاک و آتش در چرخه سازنده عناصر در کنار یکدیگرند.

خاک از آتش سود می برد. وضعیت چندان خطرناک و مضر نیست. اما مساعد هم نیست و مکان برای مدرسه یا کتابخانه عمومی یا سازمانهای علم المانع بسیار خوب و ایده آل است.

## ۳- محوطه خاک ----- ساختمان خاک.

خاک و خاک، وضعیتی با ثبات ولی راکد حاکم است و نه امتیازی وجود دارد و نه ضرر و زیان داد و ستد اترزی وجود ندارد. بررسی شرایط به ساختمانهای مجاور بستگی پیدا می کند. اگر محیط مسکونی است بهتر است ساختمان نیز مسکونی باشد. اگر محیط اداری است بهترین گزینه ساختمان اداری است و اگر محیط تجاری است بهتر است بنای تجاری احداث گردد.

## ۴- محوطه خاک ----- ساختمان فلز.

خاک و فلز در چرخه زاینده در کنار یکدیگر واقع شده اند.

خاک، فلز را به وجود می آورد و فلز نمایانگر سکه و پول است و از نظر مادی و تجاری، وضعیتی بسیار مناسب بوجود می آورد.

## ۵- محوطه خاک ----- ساختمان آب.

خاک و آب در چرخه نابود کننده در کنار یکدیگرند.

خاک به آب زیان می رساند و باید از ساختن چنین بنایی صرف نظر کرد. در صورت احداث آن، عملکرد چنین ساختمانی بر ساختمانهای مجاور تاثیر نامطلوب خواهد گذاشت.

**تمرین :** با استناد به مطالب بالا، اطلاعات به دست آمده را جمع بندی می کنیم. به ترتیب مثال پر شده در جدول، اطلاعات به دست آمده را وارد نمایید.

مناطق	ساختمان	وضعیت در چرخه : سازنده یا مخرب	ارزیابی
خاک	چوب	مخرب: چوب از خاک سود می برد.	بسیار مساعد برای ساختمان
	آتش		
	خاک		
	فلز		
	آب		

### ارتباط نجومی

از دیدگاه مکتب فنگ شویی هر عنصر به سیاره ای منسوب می گردد که با توجه به مشابهت در خصوصیات و رنگ ظاهری و کاربرد آنها در زندگی انسان به قرار زیر است.

عنصر	سیاره	شکل ظاهری	کاربرد
۱- چوب	مشتری	درختان- اشکال قائم ، صودی و مرتفع	ستونها، مناره، دودکش، آسمانخراش بلند
۲- آتش	مریخ	اشیاء نوک تیز - قتل نیز کوهها - بامهای نوک تیز	نوک برجها و معابد و کلیساها
۳- خاک	زحل	مکان صاف و گسترده تپه و دشتهای کم ارتفاع و هموار، ارتفاعات با قله صاف و گسترده	ساختمانهای با بام صاف و پهن
۴- فلز	زهره	اشکال گرد و مدور - تپه های گنبدی شکل	ساختمانهای گنبدی، آینه های فلزی، سکه های رایج
۵- آب	عطارد	فائق شکل خاص، به هر شکلی درمی آید ، امواج، تپه ماهورهای امواج و منقطع و ناپیوسته	معماری نامنوس و بفرنج با خطوط منحنی و نامتقارن

## فصل نهم

### الفبای خانه و خانواده

برای به دست آوردن يك تعريف جامع از زندگی ابتدا باید خانه را تعريف كرد. به طور علم خانه از مثنی خشت و آجر و چوب و سنگ و سیمان و شیشه و در و پنجره و .... تشکیل شده است. همه خانه‌ها در همه جهان و در همه دورانه‌ها کم و بیش از همین گونه مواد ساخته شدند. اما ماوای آرامبخش و مکان خوشبختی و این‌گاه همسر و فرزندانمان، به مصالح دیگری نیز احتیاج دارد. چه استیجاری باشد و چه ملك شخصی فرقی نمی‌کند.

اگر حتی تعريف اوليه از خانه، طراحی ظاهري و معماری ساختمان و نقشه و سند و کلید آن باشد باز هم باید این مکان مقدس را بیشتر بشناسیم. در پس چهره ظاهري آن، باطنی عظیم نهفته است. چراغهای خوشبختی انسانها در تگ تگ اتفاقاتی این خانه‌ها برمی‌افروزد، شعله می‌کشد و سوسو می‌زند تا کاروان ترقی و تعالی و قلعه تمدن بشری سوار بر گوی غنای زمین در دل سیاه کهنشاهها بسوی کمال الهی ره یابد. بنابراین با هم اتفاقاتی يك خانه را بهتر بررسی کنیم و سلولهای جمله اسمی را بیشتر بشناسیم.

#### اتاق نشیمن

مرکز ارتباطات يك خانواده و گفتگو و تبادل افکار اعضای خانه. محل استراحت بعد از فراغت از کار و محل برگزاری مهمانی و جشن خواندن روزنامه و تماشای تلویزیون و گوش سپردن به موسیقی و رادیو است. به همین علت اتاق نشیمن بر همه مکانهای خانه ارجحیت داشته و باید برای کاربری جنبه‌های مختلف زندگی از همه وسیعتر باشد. روشن و پرنور و آفتابگیر بوده و سرشار از انرژی گی باشد. باید به اندازه‌ای وسایل در این اتاق قرار داد تا فضا برای چرخش و جاری شدن انرژی وجود داشته باشد و مانعی به وجود نیاید تا انرژی متوقف شده و بمیرد. از قرار دادن گیاهان با برگهای سوزنی و تیز باید خودداری شود تا انرژی منفی تولید نشود. مرکز اتاق باید تا جای امکان خالی از هر وسیله بماند. هر کجا لبه تیز و برآمده وجود دارد را می‌توان با قرار دادن گلدان برگ پهن محافظت نمود زیرا لبه‌های تیز تولید انرژی منفی نموده و بوته گیاه برگ پهن این

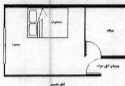
انرژی منفی را به مثبت تبدیل می‌کند. در هیچ اتاقی نباید پشت به در ورودی نشست. به طور کلی از نشستن به وضعیتی که پشت به پنجره و در باشد باید خودداری نمود. بهترین جهت برای اتاق نشیمن شرق یا جنوب شرقی و غرب یا شمال‌غربی است.

### اتاق خواب

با توجه به استراحت لازم برای انسان و تمدد اعصاب و تجدید قوا در سستی که خورشید غروب می‌کند بهترین جهت برای اتاق خواب سمت غرب می‌باشد. به طور طبیعی حداقل یک سوم عمر هر شخص در خواب طی می‌شود. احساس لذت و آرامش، ایجاد توازن و توانایی در ارتباطات و رهایی از هیجانات و ارتعاشات مختلف روزمره از مهمترین ویژگیهای انرژیایی سمت غرب خانه است. در اتاق خواب از قرار دادن وسایل بازتاب دهنده و منعکس کننده مانند آینه و سطوح شیشه‌ای و فلزی و صیقلی خودداری شود زیرا اشیای محرک انرژی گی هستند و با شدت و سرعت گرفتن این نوع انرژی، با افزایش فعالیت در سیستم بدن و فکر، مغل آسایش و استراحت فرد شده و هيجان و تشويش ايجاد می‌شود. در صورت وجود آینه در این اتاق شبها و هنگام خواب باید سطح آن را پوشیده نگاه داشت. در این اتاق باید از نور کم و ملایم استفاده شود و وسایل کم و مرتب و منظم و رختخواب کاملاً نظیف بوده و از قرار دادن کمد ها و تجمع و انبار کردن لباس و وسایل در یکطرف اتاق حتماً باید خودداری شود. زیرا انرژی غیر فعال در داخل قفسه و کمد پر از وسایل می‌میرد و تاریکی و بیماری تولید می‌نماید. از سالن حمام در اتاق خواب باید پرهیز شود. در صورت وجود چنین حالتی باید حتماً در ورودی حمام همیشه بسته باشد تا مانع از اتلاف انرژی گی شود.

بهترین نوع تختخواب از جنس چوب است زیرا بر خلاف نوع فلزی آن، که جریان گی را تسریع می‌کنند، چوب میدان مغناطیسی را تغییر نداده و آرامش و راحتی ایجاد می‌نماید. خصوصاً سمت بالای تختخواب که سر قرار می‌گیرد باید دارای دیواره بلندتری نسبت به سمت پا باشد تا از شدت انرژی گی در سمت سر بکاهد و خواب صعیق و استراحت کامل ایجاد نماید. به طور کلی به کار بردن فلز در اشیای اتاق خواب به هر صورت موجب سرعت بخشیدن به انرژی گی شده و بهتر است از فلز استفاده نشود. حتی وجود فنر فلزی در تشکهای مخصوص و طبی می‌تواند بر وضعیت میدان مغناطیسی بدن فرد تاثیر گذاشته و اختلال ایجاد کند. مواد و الیاف مورد استفاده در وسایل خواب و لباس و ملحفه و بالش از جنس طبیعی و پنبه‌ای باشد. اتاق خواب حتماً باید

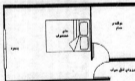
دارای پنجره باشد تا تهویه هوا صورت گیرد و علاوه بر شستشوی به موقع، تکندن و هوارسانی ملحفه‌ها نیز نباید فراموش شود. تصاویر زیر یک اتاق خواب را نشان می‌دهد.



اتاق خواب



اتاق خواب



اتاق خواب

به پنج تصویر بالا با دقت نگاه کنید. محل قرار گرفتن تختخواب در یک اتاق نشان داده شده است. با توجه به نحوه باز شدن در ورودی و جایگاه پنجره‌ها باید بهترین حالت که لازمه آرامش و استراحت برای یک اتاق خواب است را پیدا کرد. مسیر ورود انرژی به اتاق از طریق در ورودی انجام می‌گیرد. وجود پنجره در اتاق سبب فعالیت‌تر شدن چرخش انرژی در اتاق می‌شود. اگر تختخواب در چنین مسیرهایی قرار گیرد سبب عدم

آرامش و عصبی شدن و خستگی مفرط بر فرد می‌شود. بهترین حالت مکانی است که تختخواب در دورترین فاصله از در ورودی و پنجره قرار گیرد. علاوه بر آن محوری که تختخواب در آن جهت قرار می‌گیرد (محور شمالی - جنوبی یا محور شرقی - غربی) بستگی به عنصر انرژی فرد نیز دارد. برای مثال اگر عدد تولد فردی ۶ باشد یعنی فرم انرژی شخصی او فلز باشد در سمت غرب یا انرژی فلز غرب شارژ می‌شود. همچنین از آنجا که فلز از خاک به وجود می‌آید در سمتی که عنصر مکان خاک باشد برای او بسیار مفید است.

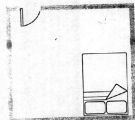
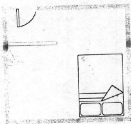
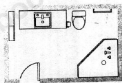
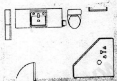
نکته مهم در این تصاویر : بخش عمده انرژی‌ای که وارد اتاق می‌شود وارد توالت و حمام می‌شود. حتماً باید در ورودی توالت و حمام بسته باشد تا سبب اتلاف انرژی نشود.

نکته بعدی : برای پنجره‌های اتاق خواب باید از پرده‌های ضخیم استفاده نمود. زیرا تابش نور از پنجره سبب فعال شدن انرژی در هنگام روز می‌شود. برای استراحت در هنگام روشنایی روز پرده‌ها باید کاملاً از ورود نور به اتاق جلوگیری کند.

مثال بعدی : به تصویر زیر دقت کنید. محل پنجره‌ها و روبروی هم قرار دارد. تختخواب به هیچوجه نباید در بین دو پنجره و روبروی هم قرار گیرد زیرا کوران انرژی محل آسایش شخص می‌شود.



**مثال :** به دو تصویر زیر دقت کنید. در تصویر سمت راست اتاق خواب روی روی سرویس بهداشتی واقع شده است. انرژی از راهرو مستقیم جریان یافته و مسیرهای مستقیم به انرژی گی سرعت و شدت می بخشد و هر چه راهرو مستقیم تر و طولانی تر باشد انرژی به حالت خطرناک تبدیل می شود و هنگامی که به انتهای راهرو می رسد در دو سمت جاری می شود. بخشی از آن وارد سرویس بهداشتی و بخش دیگر آن وارد اتاق خواب شده و قبل از ورود به اتاق به در آن برخورد نموده و به صورت پیکتهای نیز و برنده به سمت تخت خواب پرتاب می شود. برای جلوگیری از پرتاب شدن انرژی به سوی شخصی که در تخت خود آرمیده باید یک دیوار کاذب به وسیله پرده یا پارتیشن و یا پاراوان جلوی در قرار داد. به تصویر سمت چپ نگاه کنید. خطوط موازی جلوی در ورودی اتاق خواب نشان دهنده دیواری است که برای تصحیح وضعیت نامساعد انرژی توسط یک کارشناس فنگ شویی پیشنهاد می گردد.



وضعیت تصحیح شده و مناسب

وضعیت نامناسب

### اتاق کودک

این اتاق حالت دوگانه دارد زیرا در هنگام روز کودک در آن فعالیت دارد و در هنگام شب باید آرامش کامل به همراه خواب کافی برای کودک با کودکان تأمین نماید. قرار گرفتن اتاق کودکان ترجیحاً در سمت جنوب شرقی مناسبتر و بهتر است زیرا هم صبح و هم عصر نور آفتاب می‌تابد. اگر اتاق کودک در سمت شرق باشد دائماً منلو از انرژی کی می‌شود. فعالیت کودک افزایش یافته و میزان خواب و استراحت او کم می‌شود و بر سلامتی و اعصاب او اثر سوء می‌گذارد. رنگ آبی ملایم در ملائمت رفتار کودک بهترین تأثیر را دارد. وسایلی مانند تلویزیون، کامپیوتر و لوازمی که دارای بار الکتریکی هستند، تشعشعات و ارتعاشاتی دارند و بر میدان مغناطیسی بدن کودک تأثیر می‌گذارند. این گونه وسایل را هرگز در اتاق کودک قرار ندهید. گیاهان و گلدانها نیز سبب کمبود اکسیژن در شب و هنگام خواب می‌شوند و از استفاده از آنها در اتاق کودکان خودداری شود.

به طور کلی برای توقف انرژی کی و کاستن سرعت آن در اتاق محل استراحت باید درها و پنجره‌ها را بست و پرده‌ها نیز کشیده شده و از ورود و خروج انرژی و نور تا حد امکان جلوگیری شود.

از تجمع وسایل و ریخت و پاش و نامرتب بودن و اسباب بازیهای درهم و برهم باید پرهیز شود.

رنگهای روشن و شاداب و شفاف بر رشد خلاقیت و ایجاد روحیه سالم کودک بسیار تأثیر مساعد دارد. اتاق کودک شدیداً بر ذهن و اندیشه او تأثیرگذار است و از دیدگاه روانشناسان کودک، برای تربیت یک انسان موفق، (اتاق کودک) ماکتی کوچک از دنیای بزرگی است که در آینده در آن زندگی خواهد کرد.

مواعی که به هر شکل در این دنیای کوچک او وجود داشته باشد، عدم رعایت قانون، هرج و مرج، زیاده خواهی و هر نوع نقص و اختلال و کمبود با افراط در تهیه وسایل غیر ضروری در شکل‌گیری شخصیت او مؤثر است. آموختن نظم و ترتیب، ادب و نزاکت، ابتکار و نوآوری، بخشش و بزرگواری، عزت نفس و اعتماد به خویشتن همه و همه از همین دنیای کوچک تولد یافته و شکل می‌پذیرد.

آشپزخانه

یکی از مهمترین مراکز تولید انرژی طبیعی برای بدن اعضای خانواده در هر خانه‌ای آشپزخانه آن است و مدیریت صحیح آن چه هنگام تهیه و خرید مایحتاج و چه آماده سازی و پخت انواع غذا از ارکان مهم سیاست زندگی است. آشپزخانه مکان آتش و آب است. حضور این دو نوع انرژی و تضاد و تاثیرات مخرب آنها بر یکدیگر سبب ایجاد انرژی منفی در این مکان می‌گردد.

یکی از جلوه‌های بارز انرژی منفی در آشپزخانه، منظره ظرفهای شسته نشده و سطل پر از زباله و سبد لباسهای چرک و کثیف و وسایل نامرتب و ریخت و پاش که دیدن آنها، مایه کسالت و بیماری و بی‌حوصلگی است و در نتیجه غذا پختن با بی‌میلی انجام می‌گیرد و عواقب و عوارض ناشی از چنین وضعیتی بر همگان کم و بیش معلوم است.

از کنار هم قرار دادن و چیدن وسایل آتشی نظیر اجاق و فر و تنور در مجاورت وسایل آبی مانند شیر آب و لگن ظرفشویی، ماشین رختشویی، ماشین ظرفشویی و یخچال باید پرهیز شود. با مراجعه به جدول عناصر به آسانی می‌توان به این نکته پی برد که سمت شرق و جنوب شرقی آشپزخانه دارای انرژی به فرم عنصر چوب است و در چرخه سازنده عناصر، عنصر چوب، مولد آتش و بهترین گزینه برای قرار دادن اجاق است. برای مثال اگر اجاق در سمت جنوب قرار گیرد بر انرژی آتش افزوده و این انرژی تسلط بیشتری می‌یابد. وسایلی که به وسیله آب و برق با هم به طور همزمان کار می‌کنند مانند ماشینهای لباسشویی و ظرفشویی نباید در سمت شمالی آشپزخانه قرار گیرند زیرا:

دلیل اول: نیروی آب قویتر از نیروی آتش (برق) عمل می‌کند و موجب کندی و خرابی این نوع دستگاهها می‌شود.

دلیل دوم: نیروی آب، فلز را تضعیف نموده و از آنجا که پنبه و اجزای چنین دستگاههایی غالباً از جنس فلز ساخته و پرداخته شده، با قدرت نیروی آب دچار فرسایش و زنگ زدگی و تخریب می‌گردد. وسایلی مانند کابینت و بوفه و قفسه و کارد و قابلمه که همه فلزی‌اند نباید در سمت شمال آشپزخانه قرار گیرند.

**نکته:** محور شمال شرق - جنوب غرب محور ناپایدار است و انرژی گی در این محور دائماً در حال تغییر و غیر قابل پیش بینی است. در نتیجه چیدن وسایل بر مبنای این دو جهت دارای ثبات انرژیایی نیست. همچنین در سمت غرب و جنوب غربی آشیزخانه عنصر آتش و فلز با هم حالت نامتعادلی ایجاد کرده و چون در چرخه تابودکننده آتش و فلز به دنبال یکدیگر قرار دارند (آتش فلز را ذوب و تخریب می‌کند) موجب بروز انرژی منفی شده و مغل نظم و آسایش می‌گردد. در چنین حالتی چاقوها و ابزار فلزی نیز به شدت کند می‌شود و کارایی خود را از دست می‌دهند.

### حمام و دستشویی

به طور کلی سرویس بهداشتی اعم از توالت و حمام، محل تخلیه و پاکسازی مواد زائد غیر قابل استفاده، متعلق، آلوده و سمی و منفی بدن محسوب می‌شود. کتالهای فاضلاب، مسیرهای نقل و انتقال این نیروی منفی به خارج از ساختمان هستند و از دیدگاه خاص مانند رودها و دستگاه دفع مواد غذایی در بدن عمل می‌کنند. اگر انرژی مثبت گی جریان پیدا نکند و در داخل ساختمانی راکد بماند و بمیرد یا به حالت منفی درآید مانند انسانی است که دچار بیماری بیهوش شده و یا بروز علامت پیش رونده، بیماری حاد و مزمن شده و پیامدهای نلگوار خواهد داشت.

از لحاظ رعایت بهداشت کامل و عدم اتلاف انرژی مثبت گی و به هدر نرفتن آن ذکر چند نکته بسیار ضروری است:

- ۱- در محل ورود انرژی به داخل ساختمان چه خانه و چه محل کار، به هیچ وجه نباید سرویس بهداشتی را در مسیر ورودی انرژی گی قرار داد زیرا کتال تخلیه فاضلاب، این انرژی را بلعیده و بدون آنکه به آن فرصت چرخش و جاری شدن در کل فضای سازه را بدهد آنرا تخلیه می‌کند و چنین بنایی از هر نظر غیر قابل استفاده می‌گردد و فرصت مناسب و لازم برای رشد و پیشرفت و موفقیت در آن به حداقل می‌رسد.

- ۲- فضای توالت باید از حمام کاملاً مستقل باشد زیرا توالت محل دفع زوائد، تجمع میکروبیها، انگلها، آلودگیها و محل انتشار بوهای نامطبوع و تخلیه روده‌ها می‌باشد و با حمام بسیار متفاوت است. در حمام پاکیزگی و نظافت به بهترین شیوه انجام می‌گیرد. اگر با توالت مشترک باشد انتشار امواج منفی توالت با تأثیر بر مولکولهای بخار آب موجود در حمام و دستگاه تنفس سبب تولید بیماری می‌گردد. چنانچه معماری خانه طوری باشد که محل توالت و حمام مشترک است باید بوسیله دیوار، پرده یا پیراوان آنها را جدا نمود.
- ۳- برای آنکه انرژی مثبت کی در فضا جاری باشد و از به هدر رفتن آن جلوگیری به عمل آید بر روی سوراخ مسیر فاضلاب توالت حتماً باید درپوش مناسب قرار داد. توالت قرنگی را نیز همیشه باید در بسته نگهداشت و از بازگذاشتن در ورودی توالت و مسیر فاضلاب آن باید پرهیز نمود.
- ۴- از توقف زیاد در محل توالت باید به شدت خودداری کرد و نظافت سر و صورت را در محل مناسبی انجام داد. توقف زیاد در توالت و تنفس گازهای سمی و انرژیهای آلوده و منفی آن خصوصاً در خانواده‌های پر جمعیت یا ساختماناتی شلوغ و پر رفت و آمد بسیار مضر است.
- ۵- از آراستن در و دیوار توالت و آویزان کردن یا قراردادن اشیاء در چنین فضایی باید پرهیز شود. این نمایش‌های مدرن و مد روز فقط برای بالا بردن روحیه مصرف کنندگی و تبلیغ کالاها برای فروش بیشتر انجام می‌گیرد. انرژیهای منفی که از قسمت پایین بدن خارج می‌گردد بر اشیاء و لوازم آرایشی و بهداشتی یا بعضاً تابلو و مجسمه و ... تأثیرات بسیار بد انرژیایی داشته و لذت بردن از چنین فضایی کار عقل سلیم نیست.
- ۶- حتماً باید پنجره‌های سرویس بهداشتی باز باشند تا جریان هوا و انرژی کی تقویت شده و موجب بهبود و پاکسازی محیط شود. همچنین تابش نور خورشید در این فضاها بهترین محرک انرژی کی می‌باشد.
- ۷- از نصب آینه روی دیوار در مسیر ورود انرژی باید خودداری شود. آینه باید در جایی نصب شود که از بازتاب و انعکاس و پرتاب انرژی به بیرون جلوگیری شود. همچنین نباید شکل و نمای فاضلاب در آینه نمایان گردد. این امر به تحریک و تشدید نیروی منفی کمک نموده و مضر است.

۸- از استعمال هر نوع عطر و بوی خوش در چنین مکانهایی باید خودداری نمود زیرا با این عمل، میل تنفس بوی خوش و فرو بردن بیشتر هوا در عمق ریه سبب ورود انرژی منفی به سیستم تنفسی می گردد.

در فنگ شویی از نظر معاری، جهت مناسب برای ساخت سرویس بهداشتی سمت شرق و یا جنوب شرقی ساختمان است. زیرا بهره گرفتن از انرژی مثبت عنصر چوب امکان پذیر است. فعال بودن فوق العاده انرژی در سمت شرق بر سیستم گوارش و هضم غذا نیز تاثیر بسزایی دارد و عمل تخلیه و دفع به صورت کاملتری انجام پذیر است.

مساحت حمام باید چندان باشد که انرژی به راحتی قادر به ورود و چرخش و جاری شدن باشد. انرژی حاکم بر حمام نیروی آب است و رطوبت زیاد مانع حرکت انرژی گی می گردد. در نتیجه حتما باید پنجره وجود داشته باشد و با باز کردن آن علاوه بر تهویه هوا و در حالت بهتر آفتابگیر بودن فضا، بهترین محیط را برای پاکسازی بدن ایجاد نمود. لوازم مورد استفاده در حمام از جنس مواد طبیعی باشد و از مواد مصنوعی و شیمیایی که دارای ارتعاشات و نوساناتی هستند که بر انرژی مثبت گی تاثیر نامطلوب دارند حتی الامکان استفاده نشود.

### اتاق کار

هر فرد حتی اگر در خارج از منزل شاغل باشد، باز هم برای اجرای طرحها و ایده های خود در داخل خانه، نیاز به يك اتاق کار مناسب دارد. ساختمانهای اداری نیز باید بهترین امکانات را برای امور شغلی خود دارا باشند. در هر حال این مقوله یکی از مهمترین کاربردها را در زندگی انسان ارائه می دهد. امور اقتصادی و استقلال مالی در دنیای امروز حرف اول را می زنند. حتی اگر شما يك فرد معنوی باشید و اعتقادات بسیار عالی و آرمانی و فرازمینی داشته باشید، برای تلمین معاش زندگی خود و خانواده و برای خدمت به جامعه و به خداوند، ناگزیر هستید کار کنید. کار و فعالیت باید در جهت بهبود وضع زندگی و سامان دادن به اوضاع مالی و اقتصادی و برنامه ریزی صحیح برای پیشرفت خود و دیگر افراد که در نظر ما مهم هستند صورت پذیرد.

يك فرد موفق، در صورتی می‌تواند در عرصه‌های مختلف زندگی ابراز وجود کند که با وجود همه شکستها و ناملایمات و موانع و تجربیات تلخ بار دیگر به خود فرصت دهد، خوب نگاه کند، گذشته خود را مرور کند و راههای تازه‌ای را بر خود بگشاید. نه آنکه درهای زندگی را بر روی خود بسته و انزواطلبی پیشه کند و فقط با خواندن اوراق و افکار بخواهد مسیر آسمان را پیش گیرد؟؟ تا چه رسد به اینکه ساکن آنجا شود!

مگر او را راه می‌دهند؟؟ آسمان محل ورود و حضور انسانهایی است که قادر باشند همه راههای زمینی را به آسانی طی کنند و هیچ مانع و دیواری در برابر عزم و اراده آنها تاب تحمل نیلورد.

انسانی که محدود می‌اندیشد و حتی خدا را هم محدود می‌انگارد، چگونه می‌تواند معجزه ببیند؟  
باران انرژی آسمانی گی که همان باران رحمت الهی است را تجسم کنید.

تشعشعات و امواجی که به صورت بارانی از انوار پاك الهی از آسمان به سمت بلندترین مكنهای زمین نازل می‌گردد و از قتل کوهها به سمت دره‌ها و زمین‌های پست‌تر روان شده و به کوهها و دشتها و جنگلها و سرتاسر زمین گسترده می‌شود تا به شهرها وارد شده، از شاهراههای حیاتی به اتوبتها و خیابانهای اصلی جاری شده و به تدریج وارد خیابانهای فرعی شهر و از آنجا چون سیلابی مهیب کوجه، پس کوجه‌های شهر را در می‌نورد و از هر دری وارد شده، در هر فضا و مرایی جریان می‌یابد.

باران نور از قلب آسمان فرو می‌ریزد، در رگهای جهان روان می‌گردد، نبض هستی می‌زند، طبیعت نفس می‌کشد و قلب زمین می‌تپد و حیات می‌آفریند و با خود دم و حضور خدا را متجلی می‌سازد.

يك انسان آگاه با ظهور و حضور و ارتباط با چنین موهبتی بی‌کار نمی‌نشیند. یعنی نمی‌تواند بی‌کار و بی تفاوت بر جای بماند. باید درها گشود. به نور سلام کرد و خدا را در خانه عیان دید.

با انتخاب يك قسمت از منزل یا محل کار در سمت شرقی ساختمان برای اتاق کار، انتخاب وسایل و مبلمان مناسب و جداسازی فضاها، و باز کردن راه ورود انرژی گی مثبت، مکتبی را برای تفکر خلاق و ایجاد امواج آلفا، ارتقاء سطح آگاهی و مطالعه، انتخاب يك مسیر صحیح شغلی، و در صورت اشتغال، بررسی راههای بهتر برای پیشرفت و ترقی و بالا بردن سطح تولید اختصاص دهید.

سمت شرق به دلیل نوع انرژی خورشید که محرك انرژی گی است مانند مشعلی است که با به فعالیت و تحرك در آوردن بخش تازیک و راکد وجود، شعله بر خرمن انرژی پتانسیل خفته در لایه‌های ذهن و تن می‌زند و آن را به انرژی جنبشی تبدیل می‌کند. در ایین یوگا، فلسفه سلام بر خورشید نیز حامل همین پیام است. خورشید نماد

نور، روشنایی و گرمی و شور و حرارت و فعالیت و زندگی است. هر صبح خود و ذهن و اندیشه خود را در آبشار انوار طلایی و تابانگ آن شستشو دهید. چنانکه خداوند در کتابش بر این آیت هستی سوگند یاد نموده است: والشمس، سوگند به خورشید. در نتیجه منبع عظیم انرژی برای اجرای طرحها و نقشه های خود خواهید یافت. جنوب شرقی به نسبت شرق در فعلیت بخشیدن به توانایی ها و ایجاد اقتدار لازم ضعیفتر است.

میز کار یا میز تحریر وسیع و پهن باشد و باید در مرکز اقتدار اتاق قرار گیرد. میز گرد یا بیضی و از جنس چوب بهترین گزینه است. اگر میز مستطیل یا مربع است گوشه های تیز آن بهتر است گرد شود تا انرژی منفی پرتاب نکند. این میز به منزله صفحه ذهن عمل میکند و همه آنچه در اندیشه فرد وجود دارد بر روی این میز به تجلی و ظهور می‌رسد.

هنگام کار در پشت میز باید در بهترین حالت قرار گرفت تا تسلط کافی بر کل اتاق ایجاد شود. پشت به در ورودی نباشد، در و پنجره ها کاملاً در موضع دید کافی قرار گیرد.

رعایت نظم و ترتیب، داشتن نور کافی، استفاده از رنگهای مناسب (جدول رنگها)، استفاده صحیح از صوت و صدا و دوری از منابع آلوده صوتی و نوری نیز بر میزان موفقیت فرد تاثیرگذار هستند.

سمت جنوب به دلیل وجود انرژی عنصر آتش سبب درخشش شعله های وجود فرد می‌گردد و برای کسب شهرت و معروفیت و تبلیغات و جلب نظر مشتریان و بالا بردن میزان فروش و ارتباط بهتر با خریداران کالاها تاثیر ویژه ای دارد.

اگر در یک اتاق همکارانی نیز وجود دارند، برای ارتقاء سطح کیفیت کار و مدیریت پروژه و کسب اقتدار لازم جهت سازماندهی امور و به کارگیری استعدادها بهتر آن است که از سمت شمال غرب سلطنتان یا اتاق استفاده شود.

کابینهای حاوی جریان برق، دستگاههای دارای تشعشع و امواج مانند کامپیوتر، تلفن، فکس، دستگاه اسکن و فتوکپی و موبایل مغل یا از بین برنده انرژی مثبت کی می‌باشند و بر مغناطیس بدن و ذهن و بر حافظه و هوش تاثیر مخرب دارند. با قرار دادن گل و گیاه و گلدان و یا بلور و کریستال در مسیر امواج و ارتعاشات مضر، میتوان تاثیرات آنها را به حداقل رساند.

همانطور که بارها تکرار شد، انرژی مثبت محل کار نباید از جریان باز بماند. اشیاء و وسایل زیاد مانع از حرکت و عبور آن می‌گردد. قرار دادن پوشه و کاغذ و مجلات و خردریز روی میز و قفسه‌ها، وجود گرد و غبار و هر نوع آلودگی تأثیر نامطلوب بر جریان مثبت انرژی گی خواهد داشت. قفسه‌ها و کمد‌ها حتماً باید دردار باشند در غیر این صورت انرژی را در حفره‌ها و گودال‌ها به دام انداخته و باعث عدم تحرک و مرگ آن می‌گردد.

با بررسی نمودار هشتگانه در ارتباط با ۴ جهت اصلی و ۴ جهت فرعی، در می‌یابیم برای ساکنان نیمکره شمالی زمین، آفتاب از سمت جنوب می‌تابد و سمت جنوب و جنوب‌شرقی و جنوب‌غربی دارای نیروی پانگ، نماد فعالیت و انرژی مردانه است. با حرکت در مسیر عقربه‌های ساعت، هر چه از سمت جنوب به سمت شمال حرکت کنیم انرژی پانگ کاهش یافته و در سمت شمال به حداقل رسیده و بیشترین نیروی زئانه بین، نماد آرامش و تاریکی حاکم می‌گردد. با توجه به نحوه تقسیم بندی فعالیتها، اموری که دارای تحرک بیشتری هستند مانند کار و ورزش و یا آشپزی باید در سمتی که نیروی پانگ بیشتر حاکم است انجام گیرد و اموری مانند تماشای تلویزیون و گوش سپردن به موسیقی و خوابیدن که نیازی به تحرک جسمانی ندارد در سمت انرژی بین شمال.

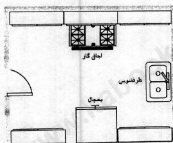
نکته : این تقسیم بندی در نیمکره جنوبی گره زمین برعکس خواهد بود زیرا بر طبق تقسیم بندی جغرافیایی، سمت آفتابگیر ساختمان با فاصله گرفتن از خط استوا (کمربند فرضی دور زمین) در سمت شمال قرار می‌گیرد و جنوب ساختمان سمت کم تحرکی و تاریکی و استراحت و بین است.

مثال : با توجه به جهات اصلی جغرافیایی محل قرار گرفتن اشیاء در یک آشپزخانه را بررسی می‌کنیم.

در ورودی آشپزخانه از سمت غرب با فرم انرژی فلز است. با مراجعه به چرخه سازنده و مغرب انرژی یک به یک موارد را بررسی نموده و بهترین گزینه‌ها را انتخاب می‌نماییم.

شمال دارای عنصر آب است. انرژی ورودی فلز سازنده و تقویت کننده آب است قرار دادن اجاق گاز در سمت شمال آشپزخانه سبب مقابله با تأثیرات شدید انرژی آب می‌شود. با افزایش انرژی به فرم آب، اجاق گاز از رونق افتاده و اهالی چنین منزلی مجبور هستند از غذاهای سرد استفاده کنند و یا غذای مورد نیاز خود را از بیرون منزل تهیه نمایند. باید از عناصر متعادل کننده استفاده شود.

شرق دارای انرژی به فرم چوب است و انرژی با فرم آب چه از سمت شمال و چه از شیر ظرفشویی در چرخه سترنده، سبب افزایش تولید انرژی چوب شده و برای مکان فعالیت و غذاخوری بهترین گزینه است. انرژی چوب، سالزنده انرژی آتش است و فرم انرژی جنوب آتش است قرار گرفتن یخچال در سمت جنوب نقش متعادل کننده و شدت آتش جنوب را کاهش می‌دهد. بدین ترتیب با توجه به ورودی انرژی از سمت غرب بهترین و مساعدترین فرم چیدن وسایل در آشپزخانه در تصویر زیر نشان داده شده است.



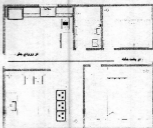
به تصاویر با دقت نگاه کنید و پلانهای ساختمانها را بررسی نمایید.



تصویر بالا : در ورودی طوری قرار گرفته است که انرژی قبل از آنکه در خانه بچرخد و تأثیرات مثبت بگذارد مستقیماً وارد سرویس بهداشتی میشود و از کاتال فاضلاب خارج میشود. چنین منزلی هیچ نوع انرژی مناسبی برای رشد و پیشرفت و خلاقیت و ایجاد ثروت در اختیار ندارد.



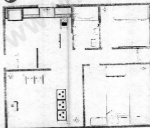
رفع اشکال : با قرار دادن یک دیوار یا پارتیشن میتوان مسیر انرژی را از سمت سرویس بهداشتی منحرف کرد و به آن فرصت چرخش و فعالیت داد.



در تصویر بالا دو در جلو و پشت ساختمان رویروی هم قرار دارند. اشکال ۱: اندازی از در جلو وارد میشود و مستقیماً از در پشت خارج میشود. اشکال ۲: هر دو در جلو و پشت به سمت داخل باز شده‌اند و اندازی از دو طرف وارد میشود و با هم برخورد میکند.

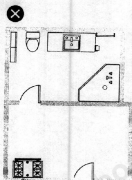
پیشنهاد ۱: از در پشت به کلی میتوان صرفنظر کرد.

پیشنهاد ۲: در پشت باید به سمت خارج باز شود تا اندازی امکان جریان بیابد.



چنانچه در تصویر ملاحظه میشود با قرار دادن یک مانع در مسیر ورود اندازی میتوان آن را به سمت آشپزخانه هدایت نمود و در چنین منزلی غذا فراوان بافت میشود.

به تصویر زیر توجه کنید. انرژی‌ای که از در ورودی آشپزخانه وارد می‌شود به سرعت و سردی سرویس بهداشتی شده و تلف می‌شود. به هیچ وجه مسیر ورود افراد به سرویس بهداشتی نباید از آشپزخانه صورت بگیرد.



به این ترتیب می‌توان نقشه داخلی ساختمان اعم از مسکونی، اداری، تجاری و یا تفریحی را بر اساس جهت‌های اصلی و فرعی و کاربرد آنها تقسیم‌بندی نمود.

جهت	مناسب‌ترین گزینه‌ها برای طراحی نقشه داخلی ساختمان
شمال	اتاق تلویزیون / اتاق خواب
شمال شرق	اتاق بازی
شرق	آشپزخانه / اتاق کار / اتاق غذاخوری / اتاق بچه‌ها / حمام و سرویس بهداشتی
جنوب شرقی	آشپزخانه / اتاق کار / اتاق نشیمن / اتاق غذاخوری
جنوب	راهرو / اتاق کار / اتاق نشیمن
جنوب غربی	اتاق نشیمن / اتاق تفریحات و سرگرمی‌ها و مکان بازی
غرب	اتاق خواب / اتاق نشیمن / اتاق غذاخوری
شمال غربی	اتاق خواب / اتاق غذاخوری / اتاق کار

شاید کسی پیدا شود و بگوید که من هیچ ندارم. از کجا شروع کنم؟ با هیچی که نمیتوان کاری کرد، چیزی ساخت. شاید کسی پیدا شود و فرید برآورد که من بلختم، هر چه داشتم از دست دادم، کلی بدهی دارم. از صبح تا شام جان می‌کنم اما چه فایده؟ شاید کسی بگوید من ناسالم. با تن علیل و ناتوان چگونه زندگی را تحمل کنم؟ چه رسد به حرکت و تغییر!

باید الگوی قبلی زندگی را که معلوم نیست چه کسی برای ما تدارک دیده یا چه نیرویی آن را بر ما تحمیل کرده را دور بیندازیم.

اما با این ناتوانی‌ها که در ذهن و اندیشه ما لانه کرده و بنیان ما را برمی‌اندازد چه کنیم؟ به ندای آسمانی محمد رسول الله گوش فرا دهیم :

ای انسان خداوند به تو وعده فرموده است که مستضعفان و ضعیف نگهداشته‌شدگان وارثان بر حق زمین خواهند بود. آیا زمان آن فرا نرسیده است ؟

و از بین همه آفریده‌های خداوند فقط انسان است که میتواند چون او خلاق و آفریننده باشد.

باید فقر و نومیدی را از خود برانیم. درون ما تشنگر بیرون ماست. اگر خانه تاریک است، اندیشه ما تاریک است. اگر بدن ضعیف شده، چراغ دل غبار گرفته، اگر خانه پر از دعوا و ناسازگاری است، ذهن‌ها مضطرب گشته. اگر دختر و پسر ما شیوه زندگی ما را نمی‌پسندند، بدون هدف به دنبال خوشبختی در کوچه پس کوچه‌های شهر می‌گردند و به دور خود می‌چرخند از این کلاس به آن کلاس می‌روند، از این مؤسسه به آن مؤسسه می‌روند، از این شاخه به آن شاخه می‌پرند، این لباس را درمی‌آورند، لباس دیگری می‌پوشند، مدل مویشان را هر روز تغییر می‌دهند و به رنگی درمی‌آورند و باز هم راضی نمی‌شوند، تقصیر کیست ؟؟

بباید ریشه فقر و فحشا و اعتیاد را ابتدا از اندیشه و تفکراتمان بیرون بکشیم و بعد از همه خانه‌های شهر و آپارتمان بیرون اندازیم و ابرانشهر را دوباره آباد کنیم و از کیان و ناموس و شرافتمان دفاع کنیم.

هر روز صبح در ورودی را بگشاییم. به آنچه از آسمان باریده و روزی مقدر ما گشته سلام کنیم و اجازه ورود دهیم. حس کنیم خدا آمده است. وقتی صدای گلهای خدا را می‌شنویم نفس عمیق بکشیم و او را استنشام نماییم.

درهای منزل و محل کار خود را گشوده و انرژیهای تیره و تاریک و چسبناک را از همه لایه‌های ذهن و زندگی و خانه و کاشانه بیرون برانیم. رو به خورشید تابان کرده و به خورشید هم سلام کنیم و از چشمه نور و گرمی او جرعه‌ای بپاشیم. به همه هستی سلام کنیم. لبخند بزنیم. شاد باشیم. بخندیم و بخندانیم. اخمی که لایه‌ای ابروها گره خورده باز کنیم و از پنجره به دور اندازیم. روزی که فقط پول نیست با فقط غذا نیست. روزی. حکمت و روزی معرفت هم مقدر شده است. بیایم دوباره آغاز کنیم. دوباره بسازیم.

### انپاشتی

فنگ شویی تنها برای معضاری و ساختن سازی کاربرد ندارد. یکی از مهمترین کاربردهای آن رفع انسداد مجاری انرژی می‌باشد. تجمع اشیاء، درهم‌ریختگی و بی‌نظمی نشانه‌گر آلودگی انرژی و کاهش نیروی حیاتی آن می‌باشد. هنگامی که انرژی گی با موانع روبرو می‌شود با کاهش فرکانسهای ارتعاشی، جنبش و تحرک و پویایی خود را از دست می‌دهد، حالت چسبنده و میرا پیدا کرده و این انرژی، به حالت راکد، تاسالم، نامطبوع در می‌آید.

### بالایش مکان

با حذف اشیاء زائد، تعمیر اشیاء فرسوده، مرتب کردن اشیاء به هم ریخته، برقراری نظم، زدودن خاک، چربی، آلودگی و زباله، می‌توان راه را بر جریان انرژی باز کرد.

خاک ماده‌ای است که کمترین انرژی جنبشی را داراست و با جذب و مکیدن انرژی جنبشی، موجب کاهش ارتعاشات مثبت انرژی گی می‌گردد. به همین علت از نشستن خاک و گرد و غبار بر روی اشیاء باید جلوگیری شود. معمولاً مکانی که خاک آلوده باشد، مکان عنکبوت و حشرات موذی می‌گردد و به دلیل چسبندگی تارهای عنکبوت و حشرات، فضاهای منفی برای به دام افتادن انرژی مثبت در گوشه و کنار ساختمان ایجاد می‌شود.

پاکسازی انباری از انبوه اشیاء غیرضروری، بخشیدن وسایل غیرقابل استفاده، تمیز کردن کتوها و گنجه‌ها از مواد زائد، از ایجاد اغتشاش و انسداد مجاری انرژی جلوگیری به عمل می‌آورد.

دور ریختن اشیاء کهنه و غیر لازم که مملو از خاطرات منفی گذشته هستند، موجب غم و درد و اندوه و با زنده شدن احساسات جریحه دار شده، یکی از مهمترین اموری است که باید به آن پرداخت.

هر خاطره منبع عظیمی از انرژی‌هایی است که روزی ما در سالهای گذشته از خود به جا گذاشته‌ایم. اکنون می‌توان با از بین بردن خاطرات بد خود انرژی اتلاف شده را احضار کرد. این کار سبب می‌شود آثار منفی و شوم ناشی از لطامات و گرفتاری‌های گذشته ابتدا کمرنگ شوند و آثار آنها کم‌کم ترمیم شود. احضار نیروها با پاک کردن خاطرات گذشته موجب سرزندگی و شادابی و نشاط می‌گردد.

زندگی ما به مثابه اندیشه است. اندیشه سالم، زندگی پر آشوب را تحمل نمی‌کند. نظم و ترتیب و برنامه‌ریزی از اقتدار اندیشه نشأت می‌گیرد. ضمیر درونی در حسابهای مالی و همه ظواهر زندگی نمایان می‌شود. اگر در زندگی مالی و تجاری و اقتصادی خود دچار مشکل باشیم باید به درون خود مراجعه کنیم. باید آنجا را پاکسازی نماییم. عکس این قضیه نیز صادق است. اگر سر درد دارید، از بیماری رنج می‌برید و یا آرامش خیال ندارید، به زندگی خود نگاهی بی‌تدبیر دارید. به اتاها، لپاری، زیرزمین، گمدها، پارکینگ، حیاط خلوت، گلخانه، باغچه و گلدانها سری بزنید. همه اینها با شما سخن می‌گویند. هر کجا اثری از آشفتگی، اغتشاش، بی‌نظمی، هرج و مرج و کثیفی مشاهده شد سریعاً به پاکسازی آن اقدام کنید.

کارهای ناتمام، اشیاء شکسته، کتابهای کهنه، ظروف لیبرید، ساعت از کار افتاده، جعبه‌های پر از وسایل قدیمی، آلبوم عکس رنگ و رو رفته، تقویم‌های تاریخ گذشته، کفشهای نیم‌دار، لباسهای از مد افتاده، تابلوهای قدیمی، نشانگر تعلق خاطر و چسبیدن به اندیشه‌های عقیمی است که دیگر کارساز نیستند. از این اشیاء ریسمانهایی به سراسر وجود و تار و پود شما بافته شده است. شادمانه این اتصالات را قطع کنید. خانه خود را از این موجوداتی که مثل خوره انرژی‌های خوب و مفید شما را می‌بلعند تخلیه کنید.

اگر دستگاه گوارش شما دچار گرفتگی و با بیماری است حتماً کاتالهای فاضلاب و مجاری آب و برق و گاز و تلفن را بررسی نمایید. دستگاههای تهویه هوا، کولر، بخاری، کابلهای پنهان ساختمان، کنتورها، کاملاً باید بازدید شود. اگر لوله آب شکسته شده، شیری چکه می‌کند، دوش حمام خراب است، کاسه توالت ترک دارد همه و همه باید بررسی و بازسازی شود. هر نوع اشکال و نارسایی می‌تواند پیمانی باشد از ضمیر ناخودآگاه شما که به این شکل ندای شده است.

با رفع کلیه نارسایی‌ها به زندگی خود جان تازه‌ای ببخشید. بدین ترتیب در پیرامون خود محیطی شنی و سرشار از امواج درخشان و قدرتمند و جاری ایجاد کرده که زیر بنای سعادت و خوشبختی و شادکامی و موفقیت خواهد بود.

نفس عمیق بکشید. اگر دچار تنگی نفس و آسم هستید حتماً اشیایی در فضاهاى کوچکی روی هم انباشته‌اید. اگر خانه شما کوچک است به محلی بزرگتر نقل مکان کنید. ریه‌هایتان را پر از هوا کنید. چنانکه ریه‌های خانه را پر از هوا می‌کنید.

اگر به پاکسازی و مرور زندگی خود بپردازید بازتاب آن در اندیشه و ضمیر درونی شما تأثیر خواهد گذاشت. احساس خستگی و رخوت، اضافه وزن، سرگیجه، عدم اعتماد به نفس، احساس شرمساری و خجالت، افسردگی و سر و روی آشفته نماد آثار انرژی‌هایی است که در زندگی ما به عوض جاری شدن به دام افتاده است.

با پاکسازی محیط زندگی، وسوس، ترس از آینده احتیاط کاری، حس مالکیت قوی، حساست و احساس ناامنی را از خود دور کرده برای فعالیت‌های مثبت و کسب فضائل و دانشهای بیشتر راه را هموار می‌سازیم. هر چه انرژی ارتعاش بیشتری داشته باشد خلایقیت و نوآوری افزایش می‌یابد. ارتباط با بدنهای لطیف‌تر امکان‌پذیر خواهد بود. ( به جزوه شماره نهم دفتر مطالعات رازهای پرواز مراجعه شود ) در نتیجه رشد معنوی و کسب فضائل اخلاقی و تعالی روح و اندیشه به بهترین وجهی جلوه‌گر می‌شود.

چنانکه برای مراقبه، مدیتیشن یا تماژ و عبادت اندیشه خود را از هر چه که هست خالی کرده تا با شعور کیهانی اتحاد برقرار نموده و از عشق الهی سیراب شویم خانه و کاشانه یعنی جایگاه و مکان اقتدار خود را نیز با اقدامات بجا و راهکارهای مناسب پالایش کنید.

این جزوه، شمره ده سال تحقیق، بررسی و ممارست بوده و شامل مجموعه مضمعاتی برای نوآموزان و مبتدیان هنر و مکتب فنگ شویی است. سعی و تلاش ما بر این بوده است تا اصول و مطالب پایه بدون عیب و نقص و با زبان هر چه ساده‌تر به صورت خودآموز در دسترس علاقمندان این فن قرار گیرد. ترتیب موضوعات به گونه‌ای انتخاب شده تا هر فرد به راحتی قادر باشد از مطالب کاملاً استفاده نموده و هر نوع محاسبه و روش را که بخواهد به کار ببرد. لازم به ذکر است که تعدادی از تصاویر از طریق اینترنت تهیه شده است. چنانچه مایل به ادامه و آموختن مراحل پیشرفته‌تر آن به صورت عملی و کاربردی هستید با دفتر مطالعات رازهای پرواز تماس حاصل نمایید.

## فصل دهم

### روند تحلیل و ارزیابی کلی در فنگ شویی

مرحله اول : فرد، ساختمان، محیط یا منطقه سه عامل اصلی برای شناسایی فرم انرژی هستند.

عنصر هر سه را به دست می‌آوریم.

۱- عنصر فرد با استفاده از مطالب فصل ۳

۲- عنصر ساختمان با استفاده از مطالب فصل ۴ ( روش قطب نما و ورودی)

۳- عنصر محیط با در نظر گرفتن بافت منطقه جغرافیایی با استفاده از مطالب مطالب فصل ۲

۴- سپس با روش ۹ ستاره دب اکبر در فصل ۶ فضای داخلی ساختمان را بررسی می‌نماییم.

۵- جداولی را طراحی نموده و اطلاعات لازم را در آن جداول گردآوری کرده و نتیجه لازم را به دست می‌آوریم.

این جداول عبارتند از :

جدول ارزیابی برای يك فرد

جدول ارزیابی محیط برای دو نفر

جدول ارزیابی برای اعضای يك خانواده

در پایان برای جلوگیری از مسائل منفی و ناگوار در چیدمان و دکوراسیون فضای داخلی منزل با توجه به چرخه‌های سازنده و مخرب انرژی، از اشیای متعادل کننده استفاده می‌نماییم. دقت و صبر و حوصله و تفکر بهترین ابزار کار هستند.

و پایان سخن .....

انسان با جمع کردن افکار است که می‌تواند پرواز کند و در آسمان متولد شود. آسمان فقط سپهر نیکگون نیست بلکه مکانی است که جسمانیت، در خلقه خلاق پدید می‌آورد. اگر بتوان این کار را مدتی ادامه داد، علاوه بر جسم مادی، جسم روحانی دیگری به نحو کاملاً طبیعی پیدا می‌شود. همان نوزاد نورانی. شکوفه زرین وجود و اکسیر حیات است و تمامی دگرگونیهای روحانی و خودنگاهی معنوی بستگی به قلب دارد. جذبه‌ای مرموز و دقیق که مستلزم هوش و حکمت و فرزانی و قدرت تمیز است و نهایت استغراق و آرامش. مردمانی که از عالیه‌ترین حد خلایق و فراست بی‌بهره بهمانند قدر نخواهند بود تا بدین حد استغراق و آرامش برسند. یا اگر به این عظمت دست یابند نمی‌توانند آن را حفظ کنند و در آن پایدار بمانند.

قلب آسمانی، مبدأ راه بزرگ است. این راه هنگامی به خودی خود جلوه‌گر می‌شود که قادر به حفظ سکوت و آرامش درون باشیم.

در طرح افضل غایی، « یکتای بزرگ » نیروی حقیقی یعنی پرانا و نطفه نوزاد زرین و روح را در ترکیب بین و یانگ نزد خود دارد. اگر افکار آرام باشند به نحوی که بتوان قلب آسمانی را دید، نکات روحانی، بدون کمک به مبدأ خود باز می‌رسند.

هر يك از ما برای باز رسیدن به مبدأ باید طرح الهی زندگی خود را ببینیم و برای یافتن این طرح نیاز به بینش و بازنگری داریم تا دوباره به آنچه که داریم و آنچه که هستیم بپردازیم و با حذف نیایدها به آرامش و امنیت خاطر دست یابیم. و تازه این اول راه است...

برای عبور از مرز تاریکیها و گذشتن از ظلمت جهل و کوچ از شهر شب و ترک غفلت و رسیدن به صبح و بیدار نور، حکمت و بصیرت الهی همواره روشنگر و رفیق راهنما باشد. انشاءالله